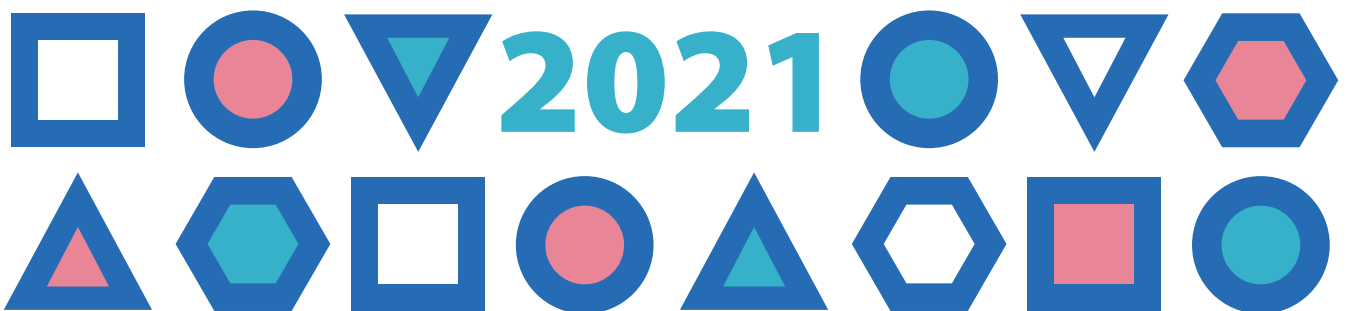


MEMORIA DE ACTIVIDADES
FEDERACIÓN AUTISMO GALICIA



04 FEDERACIÓN AUTISMO GALICIA

Quen somos

MEMORIA DE ACTIVIDADES

20 INCIDENCIA POLÍTICA E SOCIAL

- 22 PROGRAMA DE INCIDENCIA POLÍTICA E REPRESENTACIÓN INSTITUCIONAL
- 26 PROGRAMA DE INCIDENCIA SOCIAL

40 XESTIÓN DO COÑECEMENTO E FORMACIÓN

- 42 SERVIZO DE PUBLICACIÓNS
- 47 PROGRAMA DE FORMACIÓN EXTERNA
- 53 PARTICIPACIÓN EN XORNADAS E CONGRESOS
- 53 PARTICIPACIÓN E COLABORACIÓN EN INVESTIGACIÓNS

54 DESENVOLVEMENTO ASOCIATIVO

- 56 PROGRAMA DE FORMACIÓN INTERNA
- 57 PROGRAMA DE CAPTACIÓN DE FONDOS
- 57 PROGRAMA SINFOAS
- 58 BOLSA DE EMPREGO - FAG
- 59 ACCIÓNS FORMATIVAS INTERNAS

60 PROGRAMA E SERVIZOS A FAMILIAS E PERSOAS CON TEA

- 62 SERVIZO DE ORIENTACIÓN SOCIO-FAMILIAR
- 65 SERVIZO DE EMPREGO E FORMACIÓN
- 67 SERVIZOS DE ATENCIÓN A PERSOAS CON TEA

70 ACCESIBILIDADE COGNITIVA

- 72 SERVIZO DE ACCESIBILIDADE COGNITIVA
- 75 REDE DE ACCESIBILIDADE

76 MELLORA NA ATENCIÓN ALUMNADO CON TEA

80 MELLORA NA ATENCIÓN SANITARIA E SAÚDE

86 GOBERNANZA E DESEMPEÑO ECONÓMICO 2021

EDITA
FEDERACIÓN AUTISMO GALICIA

Sede Social
Rúa Home Santo de Bonaval, 74 baixo
Centro de Recursos
Rúa Rodríguez de Viguri, 35
15703 Santiago de Compostela
Tel. +34 981 589 365
info@autismogalicia.org
www.autismogalicia.org

SUBVENCIONADO POR:
Xunta de Galicia
Consellería de Política Social

COORDINACIÓN DE CONTIDOS
Adriana Pazos Ottón

DESEÑO E MAQUETACIÓN
Ekinocio Comunicación

IMAXES
@Autismo Galicia / @Unsplash

RECURSOS GRÁFICOS
pqr.vector / freepik

PICTOGRAMAS
©Sergio Palao para ARASAAC (arasaac.org) Gobierno de Aragón / Licenza Creative Commons (BY-NC-SA)

IMPRESIÓN
Difux S.L.



MERCEDES FERNÁNDEZ ANGULO
PRESIDENTA FEDERACIÓN AUTISMO GALICIA

Estimadas entidades:

É un pracer para min e para todo o equipo que forma parte desta Federación presentarvos a Memoria do ano 2021. Este foi outro ano máis no que afrontamos a situación de pandemia; aínda que certamente a medida que transcorrían os meses, ampliáronse os coñecementos sobre a COVID, e fomos quen de adaptarnos a unhas medidas de restricións que co traballo conxunto deron paso a unha nova normalidade.

Foi un ano marcado pola vacinación contra a COVID en toda a poboación, e sobre todo naquela máis susceptible, na que as persoas con TEA unha vez máis foron exemplo e demostráronnos que cos apoios necesarios poden adaptarse aos obstáculos que xurdan na vida diaria.

Tanto a federación como todas as nosas entidades, a través dos profesionais das mesmas, estiveron apoiando cos recursos e medios dispoñibles, poñendo de novo en relevo, o gran valor que representan na prestación de servizos para as persoas con TEA. Quero agradecer persoalmente o gran traballo realizado e o seu gran valor humano.

Un dos obxectivos estratéxicos da federación é divulgar o coñecemento sobre o TEA, coa misión de ofrecer información actualizada e contrastada dentro dun marco da evidencia científica que permita unha maior eficiencia no apoio ás persoas con TEA e ás súas familias.

Nos últimos anos constatouse un aumento dos casos detectados e diagnosticados de TEA. Evidénciase por unha banda o traballo que se está realizando en detección temperá e no diagnóstico do TEA, e por outra apréciase que os servizos de Atención Temperá das nosas entidades seguen medrando. En vista da especificidade do TEA, observamos a necesidade de seguir na liña da especialización.

É preciso continuar co impulso dado aos recursos educativos e comunitarios adaptados ás súas necesidades individuais, e poñer á súa disposición unha rede de apoio que lles facilite a participación social en todas as etapas da vida, promovendo así unha mellor calidade de vida.

A cohesión das nosas entidades, e unha maior comunicación entre as mesmas, son de gran valor para poder crecer tanto no coñecemento sobre o TEA, como no traballo e desenvolvemento diario, para poder achegar aos nosos usuarios e familias servizos de calidade.

Debemos seguir apostando por un traballo en común e a creación de sinerxias.

A campaña do día mundial do autismo: "Podo aprender, Podo traballar", serviu para concienciar á poboación en xeral do gran valor que poden achegar as persoas con TEA, facilitándolles as axudas e os apoios necesarios.

Temos que seguir traballando nas distintas accións e incidencia política para que siga crescendo a cifra de persoas con TEA que entra no mercado laboral, e logra ter unha vida autónoma.

Os servizos de comunicación das entidades traballaron para que a través dos medios de comunicación e dixitais se obteña unha maior difusión sobre a información e sensibilización do TEA.

Temos que ser referentes en todos servizos da comunidade: a educación, a sanidade, a accesibilidade cognitiva, o lecer, o deporte...

A Federación Autismo Galicia debe seguir traballando para avanzar na cohesión do colectivo na comunidade galega, e apostando pola especificidade do TEA e a especialización dos seus servizos.

Moitas grazas!!!



Autismo Galicia quen somos?

Nace no ano 1995 como unha Federación que engloba ás entidades de pais, nais, de titores e de profesionais, protectoras de persoas con trastorno do espectro do autismo da Comunidade Autónoma de Galicia.

É unha entidade privada, sen ánimo de lucro inscrita no Rexistro Central de Asociacións da Xunta de Galicia co número 95, no Rexistro de Entidades Prestadoras de Servizos Sociais con número de inscrición E-0948, declarada de utilidade pública por resolución do 18 de febreiro de 2003 e acollida ao réxime fiscal das entidades sen fins de lucro e dos incentivos fiscais ao mecenado regulado na Lei 49/2002 de 23 de decembro.

Autismo Galicia apóiase en financiadores públicos e privados e axusta o control destes fondos ao disposto na Lei de Mecenado (49/2002). As contas da Federación Autismo Galicia publícanse anualmente, son sometidas a auditoría externa e están dispoñibles para a súa consulta en www.autismogalicia.org.

1995

MISIÓN

A Federación AUTISMO GALICIA contribúe a defender e reivindicar socialmente os dereitos das persoas con trastornos do espectro do autismo e das súas familias, promovendo a igualdade de oportunidades e a colaboración entre entidades prestadoras de servizos específicos e especializados.

2021



VALORES

A Federación Autismo Galicia dispón dunha declaración de valores que guía a actuación da organización como institución e a conduta das persoas que a forman.

Na formulación dos valores están recollidas o conxunto de convicións profundas e opcións fundamentais que manifestan a identidade de FAG, e que xeran unha cultura institucional propia e diferenciada. Na realización da súa actividade, a organización actúa e as persoas condúcense coherentemente cos seguintes valores:

VALORES ÉTICOS

AUTISMO GALICIA desenvolve a súa actividade e persegue os seus propósitos en coherencia cos seguintes referentes:

- As persoas con TEA son cidadáns activos, suxeitos de pleno dereito.
- AUTISMO GALICIA enfoca o seu traballo para a provisión de apoios ás persoas con TEA e os seus familiares dende unha perspectiva de dereitos.
- AUTISMO GALICIA é unha federación solidaria que promove este valor entre as persoas e organizacións que inflúen na vida das persoas con TEA e os seus familiares.
- AUTISMO GALICIA condúcense nas súas decisións en coherencia cos referentes éticos propios e os que asume das asociacións nas que participa activamente.

VALORES DE XESTIÓN

AUTISMO GALICIA promove e condúcense na súa xestión atendendo aos seguintes referentes:

- Autorrepresentación das persoas con TEA.
- Participación de persoas e entidades
- Especificidade e especialización na provisión de apoios ás persoas con TEA e os seus familiares.
- Transparencia.
- Cohesión asociativa.
- Mellora continua.
- Sustentabilidade.



ORGANIGRAMA FAG

ASEMBLEA XERAL

PERSOAS ASOCIADAS ÁS
16 ENTIDADES FAG

PRESIDENTA

Mercedes Fernández Angulo / ASOC. ASPANAES

VICEPRESIDENTE

Luís González Rodríguez / ANPA CENTRO CASTRO NAVAS

SECRETARÍA

María Soledad García Penalta / ASOC. ASPERGA

TESOURERÍA

José Manuel Varela Rodríguez / ANPA CENTRO MENELA

VOGAL

Esperanza Domínguez Bautista / ASOC. AUTISMO VIGO

XUNTA DIRECTIVA

CONSELLO ASESOR

DIRECCIÓN E XERENCIA

Patricia Blanco Rivero

Francisco Javier López González / FUND. AUTISMO CORUÑA

Cipriano Luís Jiménez Casas / FUND. MENELA

COMISIONS TÉCNICAS

ASESORES EXTERNOS

DEPARTAMENTO ADMINISTRACIÓN

Teresa García Barcala

DEPARTAMENTO COMUNICACIÓN E INCIDENCIA SOCIAL

Adriana Pazos Ottón

ÁREA DE PROGRAMAS

Cristina Couto Pena

ÁREA DE DESENVOLVEMENTO ASOCIATIVO

Ángela Goiricelaya Seco

EDUCACIÓN

SAÚDE

SOCIOFAMILIAR

EMPREGO

INFORMACIÓN E
ASESORAMENTO

FORMACIÓN

ACCESIBILIDADE COGNITIVA



ÓRGANOS EXECUTIVOS

PRESIDENCIA

Mercedes Fernández Angulo
Encárgase da representación da entidade a todos os niveis.

DEPARTAMENTO ADMINISTRACIÓN

Teresa García Barcala
Xestión administrativa, finanzas, convenios e subvencións, procesos e transparencia.

DEPARTAMENTO COMUNICACIÓN E INCIDENCIA SOCIAL

Adriana Pazos Ottón
Incidencia Social. Comunicación externa e medios, comunicación interna, publicacións, marketing social e webmaster.

ÓRGANOS OPERATIVOS

ÁREA DE PROGRAMAS

Cristina Couto Pena
Desenvolvemento de proxectos educación, emprego, saúde, atención socio familiar e accesibilidade. Investigación e transferencia de coñecemento.

ÁREA DE DESENVOLVEMENTO ASOCIATIVO

Ángela Goiricelaya Seco
Programa formativo, desenvolvemento profesional, información e orientación a entidades e captación de fondos.

DIRECCIÓN E XERENCIA

Patricia Blanco Rivero
Encárgase da dirección e xestión executiva da entidade, da planificación estratéxica e dirección de procesos, relacións institucionais, relación cos órganos de goberno.

DEPARTAMENTOS TRANSVERSAIS E FUNCIONES

ENTIDADES FEDERADAS

unha rede de servizos

Representamos a máis de 8000 persoas, familias e persoas con TEA, conformando o tecido necesario para a defensa dos dereitos e necesidades das persoas con TEA.

A Federación Autismo Galicia conta cunha rede de 16 entidades, tanto asociacións como fundacións, repartidas por todo o territorio galego, ofrecendo servizos especializados a persoas con autismo e ás súas familias, baixo o compromiso de avanzar na cohesión do colectivo na comunidade.



REPRESENTAMOS
A MÁIS DE
10.000
PERSOAS

RECURSOS

Centro de día
Fundación tutelar
Residencia
Colexios de educación especial

SERVIZOS

Asesoría xurídica, información e orientación.
Programa de inserción sociolaboral.
Talleres ocupacionais.
Transporte adaptado.
Valoración, diagnóstico e orientación.
Colexios de educación especial.
Servizos de prevención da dependencia e promoción da autonomía personal.

Atención temperá.
Estratexias psicoeducativas.
Entrenamento en habilidades persoais e sociais.
Formación prelaboral.
Lecer e tempo libre.
Servizo de voluntariado.
Servizo de atención diurna terapéutica.
Servizo de atención residencial terapéutica.
Administración e xestión.

DIRECTORIO DE ENTIDADES 2021

A CORUÑA

ASPANAES

Camiño da Igrexa, 40 baixo
15009 A Coruña
981130 044
administracion@aspanaes.org
www.aspanaes.org

ASPERGA

Avda. de Oza, 240, 1º
15006 A Coruña
881 917 318 / 633 283 164
asperga@asperga.org
www.asperga.org

FUNDACIÓN AUTISMO CORUÑA

Camiño da Igrexa, 40 baixo
15009 A Coruña
981 130 553
info@autismocoruna.org
www.autismocoruna.org

LUGO

CAPACES LUGO

Monte Faro, 2, baixo (local 1)
Casa Poeta María Mariño
27003 Lugo
619 170 890
capaceslugo@gmail.com
capaceslugo.blogspot.com

OURENSE

POR ELES TEA

Ramón y Cajal, 6 baixo
Ourense
988 701 658 - peteaou@peteaou.org
www.porelestea.es

TRASCOS

Santo Domingo 35, entresollado 1
32003 Ourense
988 049 632 / 655 902 026
asociaciontrascos@gmail.com
asociacion-trascos.webnode.es

PONTEVEDRA

APA CASTRO NAVAS

Navás (Priegue), 11
36391 Nigrán
986 365 558
castronavas@menela.org

APA CENTRO DE EDUCACIÓN ESPECIAL MENELA

Camiño da Veiguiña, 15 (Alcabre)
36212 Vigo
986 240 703

APA MECOS "Os Mecos"

Almirante Fontán, Vilaxoán, 11
36611 Vilanova de Arousa
986 909 982
apamecos@hotmail.com

APACAF

Placer, 5, 3º B
36202 Vigo
986 587 475
info@apacaf.org
www.apacaf.org

AUTISMO VIGO

Avda. Camelias, 108, oficina 2
36211 Vigo
986 437 263
autismovigo@gmail.com
www.autismovigo.org

FAMILIAS AZUIS

Oriente, 8
36860 Pontearreas
familiasazuis@gmail.com

FUNDACIÓN MENELA

Marqués de Alcedo, 19
36203 Vigo
902 502 508 / 986 423 433
fundacion@menela.gal
www.menela.gal

FUNDACIÓN TUTELAR CAMINO DO MIÑO

Xoanelo, 2
36202 Vigo
986 222 023 / 902 502 508
fundacion_tutelar@cmno.org
fundacion@menela.org

ASTEAVI

Coruña, 44, baixo - 36208 Vigo
986 414 346 - teavi.teavi@gmail.com
www.asteviasociacion.blogspot.com

UN MAIS

Antero Rubín, 17, 4º esq.
36700 Tui
670 984 046
asociacion.unmais@gmail.com
www.unmais.es

OS TRASTORNOS DO ESPECTRO DO AUTISMO

O TRASTORNO DO ESPECTRO DO AUTISMO (en diante TEA) é un trastorno que fai referencia a un conxunto de condicións que se manifestan antes dos 3 primeiros anos de vida e que afectan ao neurodesenvolvemento e ao funcionamento cerebral.

As súas manifestacións clínicas poden variar entre as persoas que teñen un diagnóstico de TEA. Pero o TEA defínese baixo unhas características comúns. Todas as persoas con TEA teñen dificultades nas habilidades para comunicarse e relacionarse cos demais. Tamén se asocian a un patrón restrinxido e repetitivo de intereses, actividades e comportamentos, que repercute na capacidade da persoa para anticiparse e adaptarse á contorna.

Algunhas persoas poden experimentar reaccións de hiper ou hiposensibilidade a estímulos con diferentes modalidades sensoriais (auditivos, visuais, táctiles, etc.). Isto provén de alteracións que pode ter a persoa no procesamento dos estímulos da contorna.

O TEA pode presentar asociados outros trastornos do neurodesenvolvemento, como discapacidade intelectual ou trastorno por déficit de atención con ou sen hiperactividade, etc.

Pode non afectar ao funcionamento intelectual da persoa e ter un gran potencial cognitivo, aínda que algúns procesos psicolóxicos e cognitivos (como a cognición social, linguaxe ou as funcións executivas) teñan un funcionamento diferente e incidan na maneira na que a persoa percibe, interpreta e se adapta á contorna.





AS CAUSAS

Non sabemos a causa exacta do autismo. Dado a complexidade do trastorno e gran heteroxeneidade nas súas manifestacións, é posible que haxa moitas causas no autismo.

Os estudos sobre xenética apuntan a que un 10 % dos diagnósticos de TEA poderían asociarse a un trastorno cromosómico ou cunha base xenética identificada.

É probable que na etiloxía do TEA estean implicados unha rede de xenes e que se vexan afectados por outros factores biolóxicos e factores ambientais que alteren a súa expresión e inflúan no desenvolvemento do sistema nervioso e funcionamento posterior.



CARACTERÍSTICAS E ESPECIFICIDADE

O diagnóstico do TEA non se realiza a través de marcadores biolóxicos, senón que se realiza a través de indicadores no desenvolvemento da persoa e a avaliación e observación exhaustiva da súa conduta.

No caso das persoas usuarias dos nosos centros, esta conflitividade é moito maior debido ás características específicas dos trastornos que presentan.

Por isto é necesario establecer programas de apoio individualizados e adaptados ás súas necesidades, que teñan en conta a sintomatoloxía propia dos trastornos do espectro do autismo e as características persoais e específicas de cada persoa, de xeito que posibilite a adquisición e desenvolvemento das habilidades e capacidades necesarias para afrontar as múltiples dificultades e demandas que presenta esta nova etapa da vida.

Todos os usuarios das entidades asociadas á Federación necesitan de axuda externa para poder levar a cabo as súas actividades da vida diaria, dende as básicas ata as instrumentais.



Autismo Galicia é unha entidade que se orienta ao desenvolvemento de modelos e apoios especializados para o seu colectivo destinatario, que promove unha intervención baseada en metodoloxías específicas de eficacia contrastada e que reconece e defende a natureza específica dos TEA e das necesidades das persoas que os presentan co propósito de promover o avance, a investigación e a intervención dirixida a este tipo de trastornos.

O diagnóstico de autismo ten que ser realizado por profesionais especializados, co obxectivo de establecer un programa de intervención de apoios individualizados para a persoa. A avaliación ten que pasar por unha valoración directa da persoa con TEA, unha entrevista á familia, con probas específicas para a avaliación do TEA. O proceso de avaliación ten que estar centrado en determinar as limitacións, así como destacar os puntos fortes que axuden a establecer apoios adecuados á persoa.

Polo momento non existe ningunha cura para os TEA. Porén, existen factores que van influír de maneira significativa no desenvolvemento da persoa que os presenta e na súa calidade de vida.

É fundamental que o diagnóstico se realice de maneira precoz e que o neno ou nena reciba unha axeitada intervención temperá. Tamén é fundamental que os recursos educativos e comunitarios sexan os axeitados ás súas necesidades individuais e que dispoña dunha rede de apoio que facilite a súa participación social.

Ademais, é imprescindible sinalar que a persoa con TEA segue desenvolvéndose e aprendendo ao longo de toda a súa vida. As características que definen os TEA non desaparecen ao chegar á vida adulta, aínda que as necesidades si van cambiando co tempo.

É preciso impulsar a implementación de intervencións contrastadas para ás persoas con TEA nos distintos ámbitos de atención ao longo da súa vida, fundamentalmente no sanitario, educativo e o social.

Así poderáselles facilitar a transición entre as distintas etapas vitais e contribuírse a erradicar prácticas non recomendadas ou sen evidencia demostrada.

Así, a calidade de vida da persoa e a da súa familia van estar influídas polas posibilidades de acceder ás intervencións e apoios axeitados, que se adapten ás súas necesidades individuais e que maximicen as súas oportunidades de aprendizaxe, de inclusión social e de desenvolvemento persoal, mantendo todos estes elementos ao longo da vida.

A PREVALENCIA DO TEA

Nos últimos anos constátase un aumento considerable dos casos detectados e diagnosticados de TEA. Este incremento pode deberse, entre outros factores, a unha maior precisión nos instrumentos de detección, a ampliación dos criterios diagnósticos, ou mesmo a un aumento real da incidencia deste tipo de trastornos.

**25 PERSOAS
CON TEA
POR CADA
10.000 EN IDADE
ADULTA**

**1 CASO DE TEA
POR CADA
100 NENOS/AS
EN IDADES
ESCOLARES**



Os estudos de prevalencia sitúan progresivamente aos TEA como un dos trastornos de neurodesenvolvemento máis frecuentes na poboación.

Persoas con manifestacións máis leves do trastorno ou sen discapacidade intelectual podían non ser identificadas ou recibir un diagnóstico doutro tipo de alteración, como trastorno da linguaxe, déficit de atención, etc.

Por outra parte, o autismo podía non ser recoñecido nas persoas con discapacidade intelectual e grandes necesidades apoio.

O aumento no coñecemento sobre os TEA e a importancia da intervención temperá no prognóstico dos nenos e nenas que o presentan, propiciaron a posta en marcha de servizos dirixidos especificamente a poboación con TEA. O acceso a estes servizos está en ocasións vinculado á existencia dun diagnóstico de TEA.

Esto propiciou que o estigma asociado ao autismo, que leva moitas veces a atrasar o diagnóstico, desapareza fronte a demanda familiar dun diagnóstico que proporcione o acceso os servizos especializados. Á vez, estes servizos especializados favorecen a localización e rexistro de novos casos. A todo isto hai que sumarlle unha maior conciencia e coñecemento dos TEA tanto nos profesionais como na sociedade en xeral.

Estudos consensuados noutros países establecen a prevalencia de 25 persoas con TEA por cada 10.000 cidadáns adultos e 1 caso de TEA por cada 100 nenos en idades escolares.

As investigacións apuntaban ata agora que os TEA se presentaban catro veces máis no caso dos homes que das mulleres. Pero, estes datos estanse cuestionando na actualidade, debido ao aumento de diagnósticos en mulleres que se está producindo nos últimos anos (National Association of Special Educational Needs, 2016).

A razón que parece subxacer a esta dificultade é que as mulleres poderían ser máis eficaces na aprendizaxe de estratexias de compensación que axuden a enmascarar os déficits sociais e adaptativos.

A falta de información no ámbito científico provoca tamén nesgos de xénero na práctica profesional. Así, os diagnósticos no caso das mulleres atrásanse aínda máis que no caso dos homes, mesmo cando as manifestacións son máis evidentes, e existe un maior risco de que reciban diagnósticos errados ou pouco precisos.

Nos seus últimos estudos de prevalencia, o Center for Disease Control and Prevención (CDC) informou dunha prevalencia estimada de 1 cada 88 nenos de 8 anos.

No caso de España, os estudos son escasos e limitados ao non existir unha rede de investigación consolidada e sostible a pesar de considerarse unha área fundamental para o avance no coñecemento dos TEA.

Esta carencia provoca a falta de datos estatísticos fiables para planificar os servizos. Os últimos proxectos acometidos neste sentido e que están sendo implementados son o Rexistro RETEA do Instituto de Saúde Carlos III e o proxecto de Autismo España: "sistema de información e estatístico sobre os TEA en España".

É incuestionable que nos últimos anos se multiplicaron os diagnósticos de TEA en todo o mundo, chegando a afectar actualmente en Europa a máis de 3,3 millóns de persoas. En España calcúlase que poden existir máis de 450.000 persoas con TEA, inda que non todas se encontren correctamente identificadas e diagnosticadas.

Se partimos da estimación de poboación na Comunidade Autónoma e aplicamos a taxa de prevalencia dos TEA internacionalmente aceptada, 1 de cada 100 persoas, en Galicia somos: **27.000 PERSOAS CON TEA.**



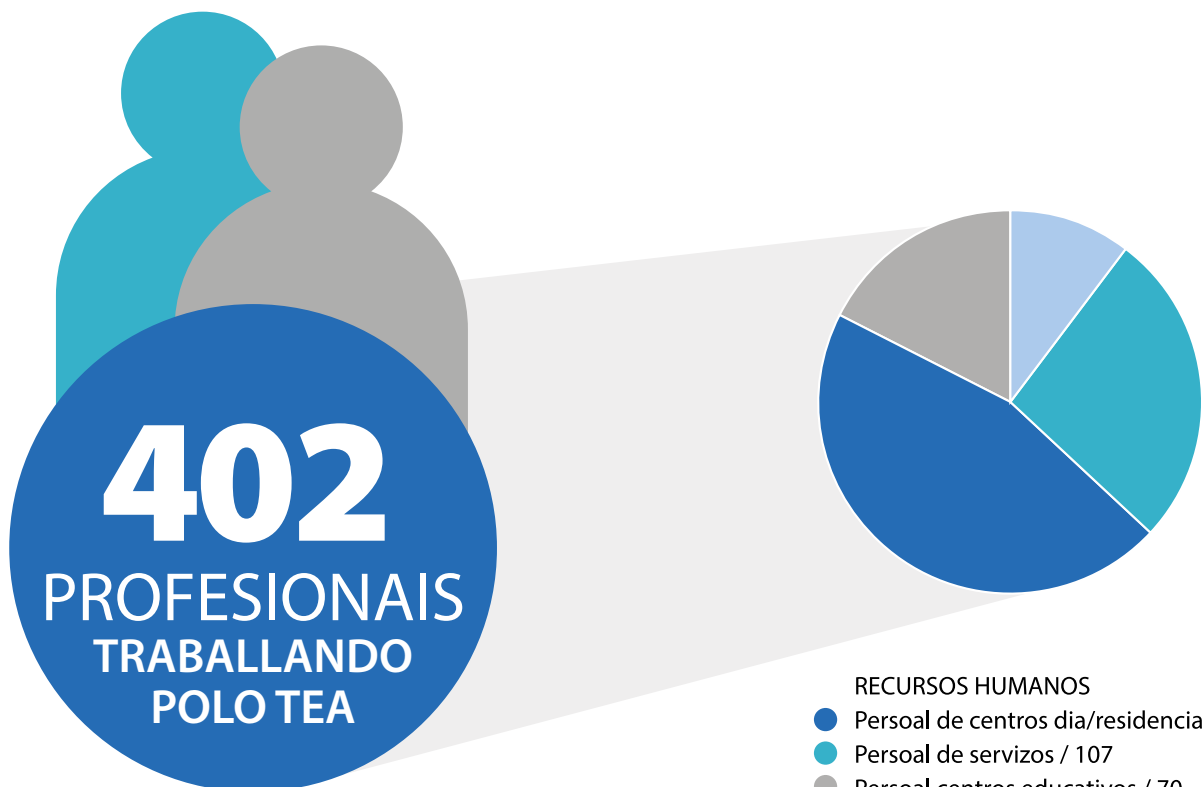
**27.000
PERSOAS
CON TEA
EN GALICIA**



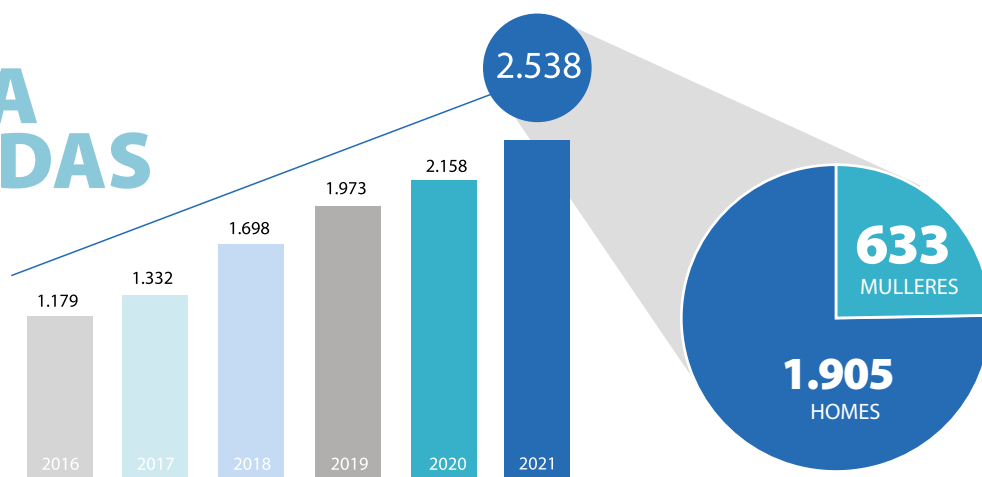
A federación en números

A Federación Autismo Galicia conta con 16 entidades que representan a unha base social de 1216 persoas asociadas. O número de traballadores total é de 402, e cóntase coa colaboración de 103 persoas voluntarias, que contribúen a desenvolver a súa misión.

Os servizos profesionais para a atención aos TEA desenvólvenos un total de 402 traballadores. A gran maioría dos profesionais correspóndense cos labores de intervención na área de atención á saúde, na área de ensinanza así coma doutras competencias.



Persoas CON TEA ATENDIDAS



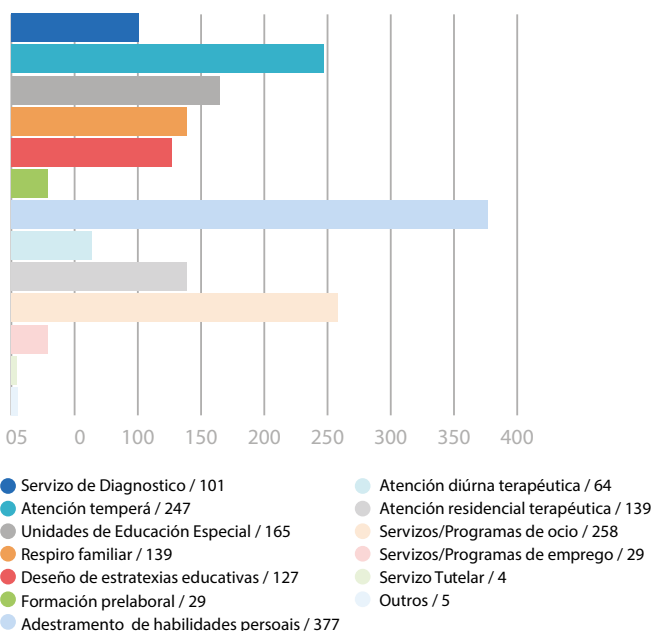
A Federación Autismo Galicia conta co Servizo de Valoración e Diagnóstico do trastorno do espectro do autismo nas catro provincias galegas. Durante o ano 2021, realizáronse 101 informes diagnósticos.

Así mesmo, aténdese a un total de 165 nenos e nenas nos Centros Educativos Concertados coa Consellería de Educación, Universidade e Formación Profesional nas provincias da Coruña e Pontevedra.

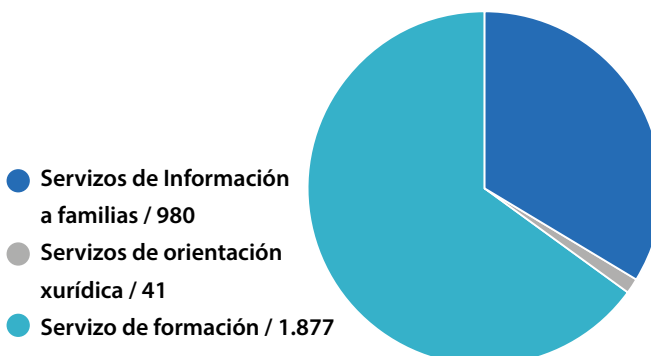
Os servizos e programas desenvolvidos por Autismo Galicia e as súas entidades membro abranguen recursos e intervencións co fin de dar resposta ás necesidades das persoas con TEA ao longo das distintas etapas do ciclo vital e baseándose no Modelo de Calidade de Vida.

Así, dende os servizos de valoración e diagnóstico, dáse continuidade á intervención dende o Servizo de Atención Temperá ata os seis anos de idade atendendo durante o ano 2021 a 247 nenos e nenas. A Federación conta, ademais, con 64 prazas de Atención Diúrna Terapéutica para adultos así como 139 prazas de Atención Residencial.

PROGRAMAS E SERVIZOS PARA PERSOAS CON TEA



SERVIZOS E PROGRAMAS PARA FAMILIAS E OUTROS GRUPOS DE INTERESE



Servizos de INFORMACIÓN E ORIENTACIÓN A FAMILIAS

1.021

PERSOAS
ATENDIDAS

Doutra banda hai que destacar a oferta de prazas no Servizo de Respiro Familiar, onde, un total de 33 persoas con TEA se beneficiaron deste servizo.

Durante o ano 2021 realizáronse servizos de asesoramento, información e acompañamento que estimamos teñen un impacto directo sobre 7.614 persoas que conviven cunha persoa con TEA.

Desenvolvéronse distintas accións formativas específicas sobre autismo dirixidas tanto a familiares como a profesionais externos que desenvolven o seu labor con persoas con TEA.

O conxunto de profesionais foron especialmente mestres/as, psicólogos/as, terapeutas e coidadores/as, cun total de 1.877 persoas formadas durante o ano 2021.

Formación a FAMILIAS E PROFESIONAIS

1.877

PERSOAS
FORMADAS

**MÁIS DE
3.500
PERSOAS
ATENDIDAS
EN 2021**




traballando pola especificidade e a especialidade





INCIDENCIA POLÍTICA E SOCIAL



A Federación Autismo Galicia como entidade de acción social, ten entre as súas tarefas inescusables a de lograr melloras na calidade de vida das persoas con Trastorno do Espectro do Autismo, e que as necesidades do colectivo sexan tidas en conta nas políticas públicas, e no conxunto da sociedade.

Liderando o pensamento, coñecemento e a voz colectiva, así como unha acción integrada cun enfoque de dereitos, mediante accións coordinadas de incidencia política e social, que impliquen e acheguen coñecemento ao conxunto da cidadanía.

É o noso labor definir e ir conquistando o posicionamento do colectivo a través das redes de traballo, a xestión e incidencia das demandas e reivindicacións, a construción do diálogo social, sensibilizando e fortalecendo a consolidación de alianzas, así como colaborando co sector público.

A integración dunha estratexia de incidencia política e social é un primeiro requisito para concretar e impulsar a nosa presenza transformadora na sociedade, e afianzar os procesos de participación e apoderamento de persoas.



PROGRAMA DE INCIDENCIA POLÍTICA. Representación institucional da Federación e entidades federadas

A FEDERACIÓN AUTISMO GALICIA, como entidade, está presente nos foros de representación do terceiro sector que traballan polo desenvolvemento de políticas sociais que afectan aos beneficiarios das accións da Federación e entidades asociadas.

Durante o ano 2021 a Federación Autismo Galicia mantivo a súa presenza, de xeito activo nos distintos foros de representación institucional da discapacidade, exclusión social, e específicos dos TEA: CERMI GALICIA, EAPN GALICIA, Asociación Autismo Europa e Confederación Autismo España.

Ademais de reforzar vínculos, participar en reunións de traballo, conferencias, xornadas, etc, promovéronse e avanzouse en propostas de converxencia asociativa impulsando a mesma, tanto cara fóra como cara dentro, e consolidáronse fortes alianzas entre as entidades asociadas.

A maiores das colaboracións con entidades do terceiro sector, a Federación Autismo Galicia, a través dos seus representantes, mantén unha actividade de representación institucional ante a Administración Pública, Universidades, e calquera outro organismo que se constituía en interlocutor necesario.

A representación institucional exerceuse pola Xunta Directiva e Xerencia da Federación, así como, polos responsables de áreas e polas asociacións e entidades Federadas.

Durante o primeiro período do ano Autismo Galicia, priorizou outras áreas de traballo, rescindindo ao máximo as accións de representación institucional, consistente no mantemento de contacto con entidades colaboradoras e aliadas para ao longo do segundo semestre ir retomando paulatinamente as accións de representación institucional máis directas.

Reforzouse así o traballo cos aliados principais e obxectivos: universidades (Universidade da Coruña e de Vigo), Colexios profesionais, entidades do terceiro sector acompañando e apoiando as súas accións e coa propia administración pública.

Incidencia política e interlocución coa ADMINISTRACIÓN PÚBLICA

ADMINISTRACIÓN ESTATAL

Accións de defensa de dereitos para as persoas con TEA e as súas familias: análise da situación actual nas entidades derivada da crise provocada pola Covid19: situación financeira e de servizos.

Articulación das demandas en servizos das entidades federadas a nivel estatal durante a crise sanitaria.



ADMINISTRACIÓN AUTONÓMICA

CONSELLERÍA DE POLÍTICA SOCIAL

Interlocución continua para o traslado de demandas á Administración autonómica e incidencia no deseño de protocolos.

Aportacións a ordes e regulamentos da Consellería de Política Social.

Incidencia para a coordinación sociosanitaria.

Incidencia para a financiación de centros e servizos.

CONSELLERÍA DE SANIDADE

Incidencia ante a Consellería de Sanidade para a mellora do diagnóstico específico en TEA.

Incidencia para a accesibilidade no proceso de vacinación para as persoas con TEA.

Participación no "Consello Asesor de pacientes".

CONSELLERÍA DE EDUCACIÓN

Incidencia e aportacións ao novo Decreto de atención á diversidade.

Participación no grupo de traballo de "Entidades representantes do alumnado con necesidades educativas especiais".

Constitución da comisión de traballo "Educación especializada FAG".

CONSELLERÍA DE EMPREGO

Interlocución coa Secretaría Xeral de Emprego para a formulación de demandas do colectivo: a difícil empregabilidade das persoas con TEA se non se conta con medidas de apoio específicas e as dificultades para as nosas entidades sobre os trámites das convocatorias públicas para a promoción do emprego e formación.

Participación no "Grupo de traballo cooperas" da Secretaría Xeral de Emprego. A FAG traslada as demandas das entidades vinculadas á orde de programas de cooperación.

Achegas á nova "Axenda de capacidades".

PARLAMENTO DE GALICIA

Traslado de demandas do colectivo a grupos políticos con representación Parlamentaria.

VALEDOR DO POBO

Achegas en relación ás necesidades das persoas con TEA.



Participación en entidades de terceiro nivel:
Confederación Autismo España, CERMI Galicia e EAPN-Galicia.

CONFEDERACIÓN AUTISMO ESPAÑA

COMISIÓN DE DIRECTIVOS

Accións para a procura de novas fontes de financiación

Estudo "Impacto económico da crise provocada pola COVID19 nas entidades prestadoras de servizos para o autismo"

Análise e estudo comparativo sobre recursos específicos nas distintas CCAA.

Participación na I Xornada de federacións de Autismo España.

Accións para a obtención de fondos europeos de recuperación.

COMISIÓN DE DEREITOS

Participación estudo sobre "Atención temperá e TEA".

Participación no estudo comparativo sobre prestacións entre CCAA.

COMISIÓN DE EDUCACIÓN

Participación e xestión do estudo "Situación do alumnado con TEA en España".

COMISIÓN DE COMUNICACIÓN

Xestión de campañas de concienciación: DMA Asperger 2021, DMCA 2021, Campañas axendas compartidas.

Estudo para a mellora do impacto nos programas de incidencia social.

Accións de mellora da marca #AutismoEspaña.

COMISIÓN DE ACCESIBILIDADE COGNITIVA

Participación e achegas sobre "Accesibilidade cognitiva e seguridade vial"

COMISIÓN DE EMPREGO

Estudo sobre os efectos da crise COVID-19 nos servizos de emprego das entidades, e impacto na situación laboral das persoas con TEA.

COMISIÓN DE SAÚDE

Constitución da comisión e establecemento de liñas prioritarias de actuación.

Incidencia política e interlocución coa EAPN GALICIA

XUNTA DIRECTIVA

Actividade de tesoureiría.

Articulación de canles de demandas do terceiro sector social galego e Incidencia coa Consellería de Política Social.

Flexibilización da xestión de subvencións e convenios.

Interlocución nas propostas sobre Vivenda e exclusión social.

Interlocución para achegas ao deseño dos proxectos de Fondos europeos de reconstrución.

Accións de representación institucional da entidade.

Interlocución con grupos parlamentarios ante as eleccións ao Parlamento de Galicia.

COMISIÓN DE COMUNICACIÓN

Accións de comunicación da actividade da entidade: Encontro galego de participación e cidadanía inclusiva, Foro sobre Pobreza, Exclusión Social, Terceiro Sector e Voluntariado, Campaña X Solidario, Campaña 'EmerxenciaVivenda'.

Incidencia política e interlocución coa CERMI GALICIA

COMITÉ EXECUTIVO

Estudo de demandas do colectivo da discapacidade a partir da crise provocada pola COVID19, ante as Consellerías de Política Social, Educación, Economía e Emprego e Sanidade

COMISIÓN SOCIOSANITARIA

Estudo e informe de demandas para a coordinación sociosanitaria.

COMISIÓN DE MULLER

Organización e participación na xornada "Mulleres con discapacidade: Deportistas"

Organización e participación na xornada "Mulleres coidadoras"



PROGRAMA DE INCIDENCIA SOCIAL



Funcionamos como dinamizadores da comunicación entre o tecido asociativo, atentas ás súas necesidades. Somos atención e servizo, facilitadores e promotores de cambio, xerando tamén canles de intercambio e coñecemento.

Desde o programa de incidencia social lévanse a cabo proxectos de sensibilización social, información e difusión, trátase de dar respostas adaptadas ás necesidades dos grupos de interese da Federación Autismo Galicia: persoas con TEA e as súas familias, profesionais e axentes clave.

É necesario seguir traballando na liña de sensibilización e coñecemento dos TEA, en todos os ámbitos e tamén na relación cos medios de comunicación.

A Federación Autismo Galicia polo seu traballo e traxectoria aspira a ser un referente dentro da comunidade e a nivel nacional, a constituírnos como interlocutor de referencia en Galicia, tanto para as familias, como para as entidades e administración.

A nosa tarefa é contribuír a xerar unha mirada máis ampla e profunda ao redor da singularidade das persoas con trastorno do espectro do autismo e poder ampliar o coñecemento naqueles sectores profesionais vinculados á mellora da calidade de vida das persoas con TEA e as súas familias.

OBXECTIVOS ESPECÍFICOS

- 1 Deseño, implementación e desenvolvemento de campañas anuais de concienciación sobre temas específicos.
- 2 Elaboración e difusión interna de clipping diario sobre a actividade da Federación e entidades federadas.
- 3 Contacto cos medios de comunicación. Realización de notas de prensa, publicacións, e comunicados sobre temas de interese para o colectivo.
- 4 Deseño, implementación e posta en marcha dunha estratexia para a concienciación sobre o autismo en Galicia.
- 5 Coordinación dos equipos de comunicación das entidades federadas e FAG.
- 6 Potenciación da páxina autismogalicia.org como referente para a información sobre o autismo e as entidades específicas en Galicia: Deseño de proceso de coordinación de axendas con entidades federadas. Ampliación de contidos de información sobre o TEA.
- 7 Webmaster e marketing social en páxina web de Accesibilidade cognitiva da Federación Autismo Galicia. Webmaster e marketing social na páxina web INFO COVID da Federación Autismo Galicia.
- 8 Elaboración de material corporativo e divulgativo.
- 9 Xestión e publicación do Boletín quincenal INFO-AUTISMOGALICIA.

PROXECTO HUB COMUNICACIÓN

A **Comisión de Comunicación** xorde como necesidade de coordinar e fortalecer as campañas do colectivo e todas aquelas accións de incidencia e repercusión social. Buscando ser o referente principal en Galicia de Concienciación sobre o Autismo e defender e reivindicar os dereitos das persoas con TEA e as súas familias.

As responsabilidades da Comisión de Comunicación son o apoio e desenvolvemento de ACCIÓNS DE COMUNICACIÓN conxuntas representativas de todo o colectivo, CUN ENFOQUE DE DEREITOS E CAUSAS COMPARTIDAS.

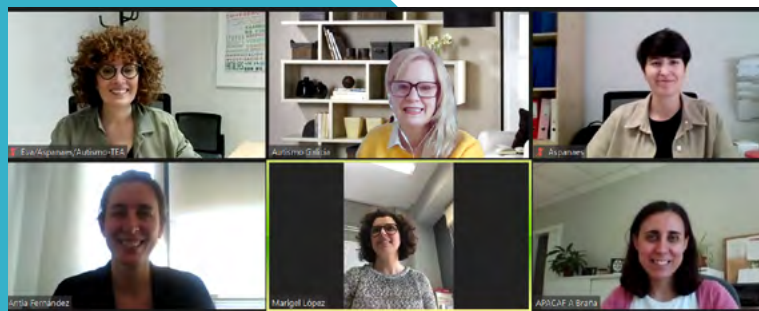


OBJECTIVOS

A comisión está conformada por entidades membro da Federación Autismo Galicia, e reúnese unha vez ao mes.

1

Crear sinerxías e aumentar a difusión de todas as actividades das entidades. Promover unha comunicación aberta, e interactiva tanto externa como interna de todas as nosas iniciativas.



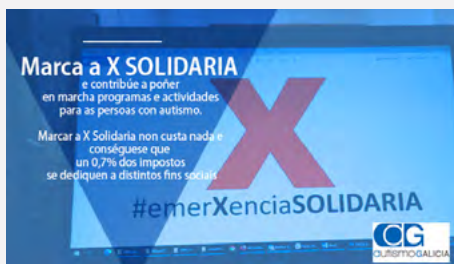
2

Creación de campañas e accións de sensibilización e concienciación comúns a todo o colectivo.

A articulación e coordinación de campañas a nivel autonómico, e o deseño de ferramentas para artellar unha resposta máis áxil e consensuada perante as demandas informativas, así como a colaboración e deseño de eventos ou xornadas de interese en materia de comunicación.

3

Promover a cooperación, incluíndo o compartir, o intercambio de coñecementos e a realización de proxectos conxuntos.



ACTIVIDADES DESENVOLVIDAS

- Análisis DAFO da comunicación do TEA en Galicia e as nosas entidades.
- Análise da Estratexia para a concienciación do Autismo en Galicia.
- Coordinación da axenda de contidos anual e participación das entidades en publicacións de días percha:

As persoas con Asperger son un potencial activo para as empresas: Entrevista a Rita González Fernández, Presidenta de Asperga. Realizada por Asperga.

LOGOPEDIA E TEA. Realizada por Asociación Aspanaes.

No día do libro a Fundación Menela lémbranos a novela titulada "DONDE EL TIEMPO NO FUNCIONA" Realizada por Fundación Menela.

Con motivo do 1 de Maio, DÍA DO TRABALLO, queremos recoñecer e homenaxear á figura das cuidadoras e cuidadores. Traballando con ASPANAES. Realizada por Asociación Aspanaes.

Realización dun vídeo A importancia das cuidadoras e cuidadores. Traballando con Aspanaes.

Día Mundial da Terapia Ocupacional. Realizada por Asociación Aspanaes.

- Coordinación de campañas de incidencia social
Campaña ISTO É TEA

Campañas do Día Mundial Asperger coa rede de entidades.

Campañas do Día Mundial Autismo coa rede de entidades.

Campaña X Solidaria e colaboración en liña coas accións de EAPN Galicia coa rede de entidades.

Campaña Día da Discapacidade coa rede de entidades.

- Colaboración no estudo e estratexia da marca "AUTISMO" coa Confederación AUTISMO ESPAÑA e planificación dos puntos de interese no plan estratéxico de comunicación e Plan de Acción.

Metodoloxía empregada: 12 reunións de carácter mensual para a coordinación e execucións de actividades conxuntas. Traballo con ferramentas compartidas online.

Persoas destinatarias: Colectivo TEA, persoas con TEA a as súas familias. Asociacións da Federación Autismo Galicia, colaboradores e interesados.

Difusión efectuada: Todas as actividades con accións de difusión externa da Comisión de Comunicación da Federación Autismo Galicia HUB, publícanse en todas as canles propias da Federación: Facebook, TW, Instagram, LinkedIn, eventualmente en Youtube.



PROXECTO CAMPAÑA ISTO É TEA

O deseño desta campaña forma parte da **estratexia para a concienciación sobre o autismo en Galicia**. A pesar dos esforzos realizados e os avances acadados, o autismo non é suficientemente coñecido. Esta particular forma de procesar a información e situarse no mundo non é coñecida coa profundidade necesaria para procurar espazos sociais inclusivos para todas as persoas.

Contidos: As distintas accións tentan abarcar os distintos perfís dentro do espectro. Tanto no eido educativo, laboral, o lecer, o familiar, a saúde, a vida nas residencias, como todas aquelas capacidades e necesidades de apoio susceptibles de ser visibilizadas. Os contidos xorden da reflexión e a súa aplicación atopando as canles apropiadas para a sensibilización e para dar a coñecer a realidade do TEA en toda a súa complexidade.

ISTO É TEA, parte dunha reflexión conxunta da Comisión de Comunicación HUB, para dar como resultado unha campaña divulgativa formada por diferentes accións en distintos formatos, que pretende concienciar e dar a coñecer o Trastorno do Espectro do Autismo tentando abarcar todas as súas diferentes manifestacións.

ACTIVIDADES DESENVOLVIDAS

- 14 artigos para a web no ano 2021
- 14 vídeos no ano 2021
- 14 documentos descargables en pdf no ano 2021
- Máis de 25 *storytelling* en RRSS no ano 2021
- A Comisión de Comunicación da Federación Autismo Galicia lanza a Campaña de Concienciación Social sobre o autismo: ISTO É TEA.

VÍDEO: Son Raúl, teño autismo, e estou facendo prácticas para axudante de mantemento.

VÍDEO: Son Paula, teño autismo, e estou estudando oposicións para correos.

VÍDEO: Son Brais, e son un neno con autismo.

VÍDEO: Son Uxía e teño autismo, a miña paixón é o debuxo.

VÍDEO: Son Carmiña teño autismo e vivo nunha residencia.

VÍDEO: Son César, teño autismo e recoñecido o 33% de discapacidade. Son deseñador gráfico.

VÍDEO: Son Antón, teño autismo e recoñecido o 85% de discapacidade.

VÍDEO: Son Mara, teño autismo e acabo de rematar o sexto ciclo de educación primaria.



Metodoloxía empregada: 12 reunións de carácter mensual para a coordinación.

Persoas destinatarias: Colectivo TEA, persoas con TEA e as súas familias. Asociacións da Federación Autismo Galicia, colaboradores e interesados.

Difusión efectuada: Número de Accións de difusión, en total realízanse 200 accións de difusión. Accións de difusión na web da Federación Autismo Galicia, nas RRSS (TW, Instagram, Facebook, YouTube), e Boletín quincenal.

200
ACCIÓNES
DE DIFUSIÓN

592

VISUALIZACIÓNS DOS
VÍDEOS EN YOUTUBE



18.000

ALCANCE EN PERSOAS
DURANTE A CAMPAÑA
EN TWITTER

27.000

ALCANCE EN PERSOAS
DURANTE A CAMPAÑA
EN FACEBOOK





PorTiTEA

Co CALENDARIO AUTISMO GALICIA 2021
Celebramos a unidade da REDE,
O COMPROMISO E FORTALEZA
das Persoas con TEA, as FAMILIAS
e Profesionais ante o escenario do 2020.
Por moitos anos máis de logros e
traballo conxunto, desde todas as
entidades que representamos,
grazas a todas e todos!!!

VÍDEO: Isto é TEA

VÍDEO: Calendario Autismo Galicia

Número de exemplares: Realízanse e distribúense 1000 exemplares.

Persoas destinatarias: Colectivo TEA, persoas con TEA e as súas familias. Asociacións da Federación Autismo Galicia, colaboradores e interesados.

Difusión efectuada: 83 accións de difusión nas canles da FAG: Facebook, TW, Instagram, LinkedIn, eventualmente en Youtube.

1.000
EXEMPLARES
DISTRIBUIDOS

83
ACCIÓNES
DE DIFUSIÓN

205

VISUALIZACIÓNS DO
VÍDEO EN YOUTUBE



16.200

ALCANCE EN PERSOAS
DURANTE A CAMPAÑA
EN TWITTER

25.000

ALCANCE EN PERSOAS
DURANTE A CAMPAÑA
EN FACEBOOK



PROXECTO Calendario AUTISMO GALICIA 2022

O calendario de Autismo Galicia é una iniciativa dirixida á **visibilización e sensibilización** da realidade das persoas con TEA, contribuíndo a xerar unha mirada máis ampla e profunda ao redor da súa singularidade.

A propia edición do calendario funciona como unha ferramenta de achegamento á realidade do TEA, de sensibilización e recoñecemento das nosas fortalezas e capacidades.

Co calendario celebramos a unidade da REDE, o COMPROMISO E FORTALEZA das Persoas con TEA, as FAMILIAS e Profesionais ante o escenario do 2021. Este ano a edición está dedicada ás persoas que forman parte das nosas entidades, as familias, e ao dedicado traballo das nosas e nosos profesionais.

ACTIVIDADES DESENVOLVIDAS

- Coordinación de contidos coas distintas entidades federadas.
- Elaboración e deseño das imaxes e do calendario Autismo Galicia.
- Maquetación do calendario Autismo Galicia.
- Publicación en web do calendario.
- Creación do vídeo do calendario.
- Elaboración do calendario descargable vía online.
- Difusión e distribución.



PROXECTO

Boletín quincenal INFO-AUTISMO

O Boletín Info-AUTISMO-GALICIA ten como obxectivo ser un espazo de información dende as entidades membro da REDE AUTISMO GALICIA, para toda persoa ou entidade interesada en coñecer as últimas novas.

Este boletín forma parte dun proxecto máis amplo dentro da estratexia de comunicación que estamos levando a cabo desde Autismo Galicia, e que persegue, entre outros, reforzar a comunicación coas entidades socias, así como afianzar a presenza da organización e as súas entidades socias a nivel externo e difundir información do movemento asociativo do autismo, para dar visibilidade ao colectivo, a súa realidade e necesidades, e tender pontes entre as familias, as persoas con TEA, a administración pública, terceiro sector, profesionais, tecido empresarial, sector académico e científico, etc.

A súa periodicidade é quincenal, e difúndese entre as persoas subscritas e as canles de difusión da FAG: RRSS, web, etc.

A publicación ofrece información exclusiva da Rede de entidades e da Federación, dos seus apartados de Axenda de Actividades, Noticia, actualidade Covid, as publicacións do servizo de publicacións e campañas de Incidencia social activas de actualidade.



INFO
CG
autismo GALICIA

AUTISMO GALICIA
BOLETÍN QUINCENAL

"25 anos contigo, xerando un espectro de oportunidades"
#25aniversarioAUTISMOGALICIA

VISITA A WEB CONMEMORATIVA: 25 Anos contigo, xerando un espectro de oportunidades.

Actualidade / NOTICIAS

ACTUALIDADE NOTICIAS

1 MAIO

DÍA INTERNACIONAL DO TRABALLO.

autismoGALICIA

- Con motivo do 1 de Maio, DÍA DO TRABALLO, queremos recoñecer e homenaxear á figura das coidadoras e coidadores. Traballando con ASPANAES.
- As persoas con autismo son o colectivo da discapacidade coa taxa máis alta de desemprego.
- Autonomía en persoas con autismo e transición á vida adulta.

A importancia do traballo das coidadoras e coidadores nas persoas con autismo

ENTREVISTA a Coidador@s da Asociación ASPANAES. CGV Incidencia Social

- No día do libro a Fundación Menela lémbra-nos a novela titulada "DONDE EL TIEMPO NO FUNCIONA"
- Aprobada a Lei de protección integral á infancia e a adolescencia
- 10 PREGUNTAS e RESPÓSTAS FUNDAMENTAIS SOBRE AUTISMO
- #PorITEA CALENDARIO 2021 da FEDERACIÓN AUTISMO GALICIA

Axenda de ACTIVIDADES

AXENDA DE ACTIVIDADES

28 e 29 de MAIO de 2021

ENVELLECIMENTO E TEA

Familias e entidades ante o reto do envellecemento.

CURSO MODALIDADE ONLINE

DOCENTE: GONZALO BERZOSA ZABALLOS

- CURSO: ENVELLECIMENTO E TEA. Familias e entidades ante o reto do envellecemento.



PROXECTO Día Mundial da SÍNDROME DE ASPERGER



Autismo Galicia, as súas entidades socias e ASPERGA, celebramos este día como asociacións de referencia en Galicia para as persoas con TEA sen discapacidade intelectual asociada, reivindicando o exercicio efectivo dos seus dereitos e a igualdade de oportunidades.



CAMPAÑA FAILLE ESPAZO

● Acto institucional da Federación Autismo Galicia con motivo do Día Internacional da Síndrome de Asperger.

Con motivo do DÍA INTERNACIONAL DA SÍNDROME DE ASPERGER, a Federación Autismo Galicia organizou un acto oficial conmemorativo, coa presenza de representantes da administración, nunha Xornada Online gratuíta de conferencias ao redor da Síndrome de Asperger e actualidade, as necesidades e realidades das persoas con Asperger, demandas do colectivo, o eido laboral e as persoas con Asperger, as súas competencias e empregabilidade, entre outros temas de interese.

METODOLOXÍA E ACCIÓNS ORGANIZATIVAS:

Produción, execución e planificación do acto. Organización, coordinación e supervisión do acto Institucional da Federación Autismo Galicia. Redacción dos guións do acto. Elaboración do guión do acto e escaletas de produción. Programación e planificación da axenda protocolaria. Coordinación con medios e prensa, elaboración de notas de prensa, publicacións, difusión e xestión de recursos da actividade. Redacción dos relatorios de presidencia, e outros participantes da entidade.

OUTRAS ACTIVIDADES RELACIONADAS CO EVENTO

VÍDEO Traballo e educación, por un futuro mellorable, e brillante para as personas dentro do espectro.

WEBINAR Asperguer e actualidade

PRESENTACIÓN Revista MAREMÁGNUM: AUTISMO(S)

● Actividades de sensibilización e información sobre o SA/TEA.

Durante o mes de febreiro a Asociación Asperga en colaboración coa Federación Autismo Galicia, levaron a cabo un ciclo de conferencias con motivo do DMAS, no que se reuniron profesionais e persoas con TEA para falar das temáticas actuais en relación ao Síndrome de Asperger.

6 de febreiro: Estrea de vídeo: que é o SA?

13 de febreiro: autonomía e TEA.

20 de febreiro: mesa redonda con 4 usuarios coa temática: como influíu o SA no teu desenvolvemento?

27 de febreiro: comunicación e linguaxe no SA/TEA

27 de febreiro adaptacións na aula para o alumnado SA/TEA.

Pechamos a axenda de actividades con motivo do DMAS, coas conferencias de COMUNICACIÓN e LINGUAXE no SA/TEA e ADAPTACIÓNS NA AULA PARA O ALUMNADO SA/TEA

● Entrevista a Rita González Fernández, Presidenta de Asperga.

As persoas con Asperger son un potencial activo para as empresas: Entrevista a Rita González Fernández, Presidenta de Asperga.

VÍDEO: Que é o SA?

Difusión da campaña:

Realízanse 64 accións de difusión, tanto na web da Federación Autismo Galicia como nas súas RRSS (TW, Instagram, Facebook, YouTube), e no seu boletín quincenal.

Persoas destinatarias da campaña:

Colectivo TEA, persoas con TEA e as súas familias. Asociacións da Federación Autismo Galicia, colaboradores e outras persoas interesadas.





PROXECTO
Día Mundial do
AUTISMO

Máis de 50 EDIFICIOS contabilizados en GALICIA

#LIUB 2021



MÁIS DE 1500 COLEXIOS e Centros Educativos de Galicia xa teñen **MATERIAIS DE TRABALLO** nas aulas para sumarse a campaña do **DÍA MUNDIAL DO AUTISMO**



Testemuñas en primeira persoa, especificidade e especialidade dos apoios na calidade de vida das persoas con TEA.

Autismo Galicia estrea tres videos na súa campaña de incidencia social polo 2 de abril **#DiaMundialAutismo**.



Tinguíuse de azul polo Día do Autismo a casa consistorial de Ames



A Federación Autismo Galicia súmase a todo o movemento asociativo do autismo en España, en coordinación con Autismo Europa, e a campaña de concienciación que fai fincapé en dúas áreas fundamentais para a inclusión e mellora da calidade de vida do colectivo TEA: a educación e o emprego.

CAMPAÑA

PODO APRENDER. PODO TRABALLAR.

Este lema, complementado coa imaxe de mans sostendo diferentes ferramentas e utensilios, que representan as habilidades e capacidades de cada persoa, protagonizaron a campaña.

Acto institucional da Federación Autismo Galicia con motivo do Día Internacional do Autismo.

Acto pechado ao público debido as circunstancias da pandemia, pero aberto aos medios, coa presenza de representantes da Xunta directiva da Federación Autismo Galicia coa compañía do Conselleiro de Cultura, Educación e Universidade, D. Román Rodríguez González, e persoa con TEA. Fíxose a presentación da CAMPAÑA PODO APRENDER. PODO TRABALLAR, e deuse lectura do manifesto polo día Mundial do Autismo por unha persoa con TEA.

METODOLOXÍA E ACCIÓNS ORGANIZATIVAS:

Localización, elección e xestión do espazo do acto na Cidade da Cultura de Galicia. Produción, execución e planificación do acto. Organización, coordinación e supervisión do acto Institucional da Federación Autismo Galicia. Redacción dos guións do acto. Elaboración do guión do acto e escaletas de produción para o equipo técnico. Programación e planificación da axenda protocolaria. Coordinación con medios e prensa, elaboración de notas de prensa, publicacións, difusión e xestión de recursos da actividade. Redacción dos relatorios de presidencia, e outros participantes da entidade.

Estrea streaming do vídeo DMA:

Trasmisión streaming do acto oficial da FAG con motivo do Día Mundial da Concienciación sobre o Autismo.

+5000
PERSOAS
STREAMING
FAG

100
ACCIÓNS
DE DIFUSIÓN

NOTICIAS
NOS MEDIOS
4.621

ALCANCE EN
PERSOAS
116.958.226

Difusión da campaña:

Realízanse 100 accións de difusión, tanto na web da Federación Autismo Galicia como nas súas RRSS (TW, Instagram, Facebook, YouTube), e no seu boletín quincenal.

Persoas destinatarias da campaña:

Colectivo TEA, persoas con Tea a as súas familias. Asociacións da Federación Autismo Galicia, colaboradores e outras persoas interesadas.

Distribución de materiais de concienciación social no ámbito educativo para participar na campaña do DMA.

Contacto con máis de 1500 colexios e centros educativos do territorio galego, xestión e distribución dos materiais educativos e de sensibilización social; e difusión de recursos.

Vídeos testimoniais:

A FAG e as súas entidades súmanse á campaña promovida por Autismo España, que baixo o lema 'Podo APRENDER. Podo TRABALLAR', pretende crear conciencia sobre como crear as condicións adecuadas para facer que a educación e o emprego sexan máis accesibles para o colectivo. Como iniciativa, e acompañando o acto oficial, estréanse tres vídeos informativos e testemuñais dentro da campaña de incidencia social da FAG.

Fai un xesto! Mercedes Fernández Angulo, Presidenta da Federación Autismo Galicia invítanos a facer un xesto no #DíaMundialAutismo

Testemuño de Javier Valiño Rodríguez. Usuario do Programa de Formación de Aspanaes e Celador do Sergas

Cristina Couto, Psicóloga da FAG fálanos da importancia da especificidade e especialidade dos apoios na calidade de vida das persoas con TEA

CAMPAÑA

FAI UN XESTO.

Contacto con entidades públicas e profesionais de interese, como Colexios profesionais, distintas consellerías da Xunta de Galicia, Parlamento Galego, Concello de Santiago de Compostela. Solicitud de apoio a personalidades destacadas do mundo da cultura galega e da educación. Publicación, difusión e xestión de recursos.

CAMPAÑA

LIUB 2021.

No marco do Día Mundial de Concienciación sobre o Autismo, o movemento asociativo en Galicia e en España sumáronse á iniciativa mundial de Autism Speaks *Light It Up Blue* (Ilumínoo de azul) e promoveu a iluminación en azul de edificios e monumentos do noso país como mostra de apoio e solidariedade coas persoas con TEA e as súas familias.

773 VISUALIZACIÓNS DOS
VÍDEOS EN YOUTUBE



51.500 ALCANCE EN PERSOAS
DURANTE A CAMPAÑA
EN TWITTER

18.125 ALCANCE EN PERSOAS
DURANTE A CAMPAÑA
EN FACEBOOK





VÍDEO: CERMI Galicia.



VÍDEO: XSolidaria 1

VÍDEO: XSolidaria 2

VÍDEO: XSolidaria 3

VÍDEO: XSolidaria 4

Persoas destinatarias: Colectivo TEA, persoas con Tea a as súas familias. Asociacións da Federación Autismo Galicia.

Difusión efectuada: Un total de 100 accións de difusión nas canles de difusión da Federación. Facebook, TW, Instagram, LinkedIn, eventualmente en Youtube

90

VISUALIZACIÓNS DO VÍDEO EN YOUTUBE



13.205

ALCANCE EN PERSOAS DURANTE A CAMPAÑA EN TWITTER

12.574

ALCANCE EN PERSOAS DURANTE A CAMPAÑA EN FACEBOOK



CAMPAÑA Día da DISCAPACIDADE

Desde Autismo Galicia con motivo do 3 de decembro de 2021, Día Internacional e Europeo das persoas con discapacidade, subscribimos o referenciado no Manifesto do CERMI polo día da discapacidade.

Participación no vídeo conmemorativo do CERMI Galicia.

Apoio á iniciativa CAMPAÑA BAIXO UN MESMO PARAGUAS.

Publicación e difusión das reivindicacións do colectivo TEA.

CAMPAÑA X SOLIDARIA

A campaña "X Solidaria" está coordinada pola Plataforma de ONG de Acción Social e conta co apoio da Plataforma do Terceiro Sector, a Plataforma do Voluntariado de España, a Rede Europa da Pobreza e a loita contra a Exclusión Social no Estado Español, o Comité Español de Representantes de persoas con Discapacidade, a Plataforma de Organizacións de Infancia e a Coordinadora de ONG para o Desenvolvemento. A Federación Autismo Galicia participa na campaña xa que é membro da EAPN-Galicia.

- Activa a túa solidariedade, marca a X SOLIDARIA e contribúe a poñer en marcha programas e actividades para as persoas con TEA.

7 de abril 2021 a FAG apoia a Campaña estatal co uso do hashtag #ConTuXAvanzamos

8 de Abril 2021 a FAG traballa na busca do TRENDING TÓPIC da campaña ás 12.00 h co hashtag #emerXenciaSOLIDARIA.

Convocatoria de Prensa X Solidaria 2021: As organizacións galegas presentan a campaña de emerxencia pola "xsolidaria" na declaración da renda.

- A Federación Autismo Galicia e as ONG galegas, baixo o paraugas de EAPN Galicia, CERMI Galicia e Plataforma de Organizacións de Infancia de Galicia, pedimos a colaboración da cidadanía para que marque a #XSOLIDARIA.
- Acto Oficial da X SOLIDARIA en Santiago de Compostela o 8 de Abril 2021.

As entidades sociais galegas reuníronse nun acto que tivo lugar na Praza da Quintana co fin de presentar a nova campaña informativa a favor de marcar a 'X Solidaria', un recurso esencial para continuar avanzando na reconstrución social despois da crise derivada da COVID-19. No acto interviron Luciano Fernández, presidente do CERMI Galicia, Xesús Vilas, presidente da Plataforma de Organizacións de Infancia de Galicia e Patricia Blanco, xerente de Autismo Galicia e tesoureira de EAPN Galicia-Rede Europea contra a Pobreza.

CAMPAÑAS SENSIBILIZACIÓN E INCIDENCIA SOCIAL

Campañas de sensibilización e incidencia de temas de relevancia para o colectivo TEA que visibilizan as súas necesidades e demandas. Desenvólvense distintas accións de difusión tanto na web da FAG como nas súas RRSS (TW, Instagram, Facebook, YouTube) e no seu Boletín quincenal.

10 PREGUNTAS E RESPOSTAS FUNDAMENTAIS SOBRE O AUTISMO.

Coñecendo a heteroxeneidade dentro do autismo e a súa prevalencia.

CAL É A SITUACIÓN ACTUAL DO ALUMNADO CON TEA?

24 de xaneiro, Día Internacional da Educación, por unha educación de calidade.

NON VIOLENCIA NA AULA PARA OS ALUMNOS CON TEA.

30 de xaneiro, Día Internacional da Paz e a non violencia

A IMPORTANCIA DA LOGOPEDIA NO TEA; LOGOPEDIA E TEA.

6 de marzo Día Europeo da Logopedia.

MULLER, TEA E SAÚDE, O DIAGNÓSTICO: O CAMIÑO NA DETECCIÓN DA MULLER CON AUTISMO.

8 de marzo, Día Internacional da Muller

DEREITO Á SAÚDE DAS PERSOAS CON TEA: CONSTRUIR UN MUNDO MÁIS XUSTO E SAUDABLE.

7 de abril, Día Mundial da Saúde

FAMILIA E TEA. A FUNDACIÓN MENELA LÉMBRANOS A NOVELA "DONDE EL TIEMPO NO FUNCIONA".

23 de abril, Día Mundial do libro

DEREITO AO EMPREGO PARA AS PERSOAS CON TEA, O COLECTIVO DA DISCAPACIDADE COA TAXA MÁIS ALTA DE DESEMPREGO.

1 de maio, Día Internacional do Traballo

ACOSO ESCOLAR E TRASTORNO DO ESPECTRO DO AUTISMO.

2 de maio, Día Internacional contra o Bullying e o Acoso Escolar

CERMI GALICIA ESIXE O DEREITO DAS PERSOAS CON DISCAPACIDADE A UNHA VIVENDA ACCESIBLE, ALCANZABLE E INCLUSIVA.

3 de maio, Día Nacional da Convención Internacional dos Dereitos das Persoas con Discapacidade

O PAPEL DA ENFERMERÍA NO ÁMBITO DO TEA É FUNDAMENTAL E INDISPENSABLE.

12 de maio, Día Internacional da Enfermería

A EPILEPSIA É FRECUENTE NAS PERSOAS CON TEA.

24 de maio, Día Nacional da Epilepsia

SEXUALIDADE E TEA: AUTISMO E DIVERSIDADE SEXUAL

28 de xuño, Día Internacional do Orgullo LGTBI

A PREVENCIÓN DO SUICIDIO, UN RETO PARTICULARMENTE DIFÍCIL NAS PERSOAS MOZAS CON AUTISMO.

10 de setembro, Día Mundial para a Prevención do Suicidio

ENVELLECIMENTO E TEA. LEMBRAMOS A SITUACIÓN DAS PERSOAS CON TEA E A SÚAS NECESIDADES NA VELLEZ.

1 de outubro, Día das Persoas de idade

AGRADECIMENTO DA FAG Á INMESA LABOR DOS DOCENTES E EDUCADORES DE TODA A REDE DE ENTIDADES.

5 de outubro, Día Mundial dos Docentes

O BENESTAR EMOCIONAL DAS PERSOAS CON TEA É FUNDAMENTAL PARA MELLORAR A SÚA CALIDADE DE VIDA.

10 de outubro, Día Mundial da Saúde Mental

COÑECENDO A TERAPIA OCUPACIONAL EN AUTISMO. COMO É A INTERVENCIÓN DUN TERAPEUTA OCUPACIONAL?

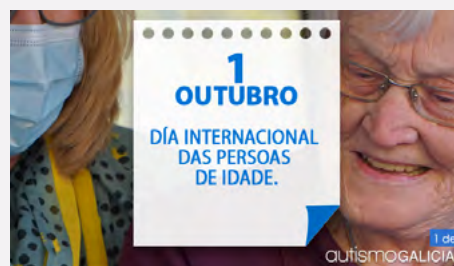
27 de outubro, Día Mundial da Terapia Ocupacional

TOLERANCIA E RESPECTO PARA AS PERSOAS CON TEA.

16 de novembro, Día Internacional da Tolerancia.

REIVINDICAMOS OS DEREITOS DOS NENOS E NENAS CON TEA

20 de novembro, Día Internacional da infancia, Día Universal do Neno/a



VÍDEO: Traballando con ASPANAES

Persoas destinatarias: Colectivo TEA, persoas con TEA e as súas familias. Asociacións da FAG.

Difusión efectuada: Un total de 400 accións de difusión nas canles de difusión da Federación. Facebook, TW, Instagram, LinkedIn e Youtube

813

VISUALIZACIÓNS DO
VÍDEO EN YOUTUBE



27.675

ALCANCE EN PERSOAS
DURANTE A CAMPAÑA
EN TWITTER

24.750

ALCANCE EN PERSOAS
DURANTE A CAMPAÑA
EN FACEBOOK



PROGRAMAS DE DIFUSIÓN: Rendemento anual das RRSS da FAG

A través dos medios de comunicación tradicionais, pero tamén dos dixitais, Autismo Galicia leva a cabo unha importante acción de difusión tratando de sensibilizar sobre a nosa realidade.

A Federación Autismo Galicia desexa seguir sendo fonte fidedigna de información e de consulta para os medios de comunicación, para as nosas entidades, para as familias e para a sociedade civil.

Actualmente a nosa actividade de INFORMACIÓN E SENSIBILIZACIÓN faise a través de catro plataformas dixitais: a web da Federación Autismo Galicia, e mantemos unha marcada presenza nas nosas redes sociais, Facebook, Twitter, Instagram, Youtube e LinkedIn.

TWITTER

@AutismoGalicia



A rede utilízase para dar conta das actividades da Federación, así como das súas entidades asociadas. Séguese un ritmo de publicación de tres tweets de media diaria, e os principais temas cos que se traballa son novas relacionadas co mundo da discapacidade e toda a información relacionada coa Federación Autismo Galicia e as súas entidades.

INSTAGRAM

@autismogalicia



No ano 2020 iniciamos a nosa presenza en Instagram, como nova rede social de referencia do noso colectivo. Segundo datos de DataReportal en xaneiro de 2020 Instagram era a sexta rede social máis utilizada a nivel mundial.

FACEBOOK

@federacion.autismo.galicia



A páxina Facebook de Autismo Galicia é unha fonte constante de novas e de INCIDENCIA SOCIAL. O obxectivo pasa por dar maior visibilidade ao colectivo, tratando de chegar a un público interesado nos TEA pero tamén abrindo novas vías para conectar coa sociedade en xeral.

Normalmente, véñense publicando entre un e dous posts diarios entre as 11 da mañá e as 2 da tarde. Os contidos céntranse principalmente nas actividades da Federación Autismo Galicia e as súas entidades e calquera novidade do terceiro sector e o mundo da discapacidade.

YOUTUBE

@autismogalicia



Cos avances das RRSS e a necesidade de recursos máis directos, visuais e testemuñais, a canle de Youtube permítenos traballar con contidos educativos, de formación e sensibilización e máis directos. No ano 2021 traballouse moito esta canle subindo contido de interese dedicado especificamente ao noso colectivo, e creado e deseñado pola Federación Autismo Galicia. Xerando máis de 45 vídeos no ano 2021, sobre as diversas liñas de traballo da Federación Autismo Galicia, con contidos que abarcan a educación, o lecer, os coidados da saúde, contidos de incidencia política e social, etc.

LINKEDIN

@autismogalicia



LinkedIn é un integrador de redes profesionais, unha rede social que pon en contacto a profesionais e empresas, que buscan sinerxías laborais. Importante o posicionamento de Autismo Galicia por ser unha entidade que ofrece servizos e pon en contacto diversos perfís profesionais.

PROXECTO AXENDA DE CONTIDOS RRSS DE INCIDENCIA DO COLECTIVO TEA

A axenda de contidos complétase con campañas menores, para as cales se fan publicacións exclusivas nas RRSS da FAG.

24 de febreiro, Día da Psicoloxía
17 de maio, Día das Letras Galegas, Xela Arias
1 de xuño, Día das nais e pais
12 de agosto, Día Internacional da Xuventude
30 de outubro, Samaín
5 de decembro, Día do Voluntario/a
25 de novembro, Día Internacional contra a Violencia de Xénero
10 de decembro, Día dos Dereitos Humanos
12 de Decembro, Día da Cobertura Sanitaria Universal

WEB CORPORATIVA

www.autismogalicia.org

A web Autismo Galicia ofrece unha maior calidade de información, organización dos contidos e facilidade de navegación, novos servizos de información e canles de fluxo de información para nosas entidades. A páxina web é actualizada constantemente destacando o crecemento de visitas.

Orientando a información aos contidos de calidade e referencia no ámbito da saúde, a educación, e os recursos necesarios para a mellora da calidade de vida das persoas con TEA e as súas familias, facilitando unha información contrastada e buscando posicionarnos como rede de referencia e de apoio dentro da comunidade.

Dentro da nova liña de márketing dixital, elaborando campañas novas e frescas, estratexias dixitais de visibilidade e posicionamento dentro das redes sociais, achegando seriedade, proximidade e fiabilidade.

Pretendemos marcar presenza en foros de interese coa elaboración de artigos con contidos fiables e rigorosos, que apoiem o prestixio da nosa marca. Tendo sempre en conta a promoción dunha imaxe positiva do colectivo, e constituírnos como un interlocutor de referencia tanto para as entidades, a Administración, e para as familias e persoas. O noso labor desde o departamento de comunicación é crear e difundir unha mensaxe clara que acabe cos estereotipos, creando instrumentos que faciliten unha linguaxe común.

Persoas destinatarias: Colectivo TEA, persoas con TEA e as súas familias. Asociacións da FAG, colaboradores e persoas interesadas.

Difusión efectuada: Un total de 400 accións de difusión nas canles de difusión da Federación. Facebook, TW, Instagram, LinkedIn e Youtube.



16.525

ALCANCE EN PERSOAS DURANTE A CAMPAÑA EN TWITTER

14.830

ALCANCE EN PERSOAS DURANTE A CAMPAÑA EN FACEBOOK



SERVIZOS IMPLEMENTADOS NA WEB EN 2021

1. MAIOR CALIDADE DE INFORMACIÓN.
2. ORGANIZACIÓN E CREACIÓN DE NOVOS CONTIDOS.
3. FACILIDADE DE NAVEGACIÓN.
4. SERVIZOS DE INFORMACIÓN E CANLES DE FLUXO DE INFORMACIÓN PARA AS NOSAS ENTIDADES.
5. CREACIÓN DA AXENDA DE ACTIVIDADES DE ENTIDADES FEDERADAS
6. REPOSITORIO DE DOCUMENTOS E GUÍAS.
7. INFORMACIÓN DA REDE DE SERVIZOS.
8. MAPA DE LOCALIZACIÓN DAS ENTIDADES.
9. BUSCADOR DE RECURSOS E SERVIZOS DA REDE DE ENTIDADES DA FEDERACIÓN AUTISMO GALICIA.
10. NOVO ESPAZO PARA TESTEMUÑAS E REPOSITORIO DE EXPERIENCIAS
11. Proxecto WEB EN REDE / WEB VIVA: A voz da rede. Poñendo en valor a oferta de programación das entidades, os seus servizos e tamén a gran rede de profesionais cos que contamos, convidándovos a participar nas publicacións profesionais da REDE DE ENTIDADES.

203.093
VISITAS Á WEB
NO 2021

59.320
USUARI@S
DIFERENTES

1.435.162
PÁXINAS
CONSULTADAS

A close-up photograph of a human eye, looking slightly to the right. The eye is the central focus, with the iris and pupil visible. A large, dark blue circular overlay is positioned over the eye, containing white text. The background is a soft, out-of-focus blue, suggesting a sky or a similar light blue environment. The overall mood is professional and focused.

XESTIÓN DO COÑECEMENTO E FORMACIÓN

Un dos obxectivos estratéxicos da Federación Autismo Galicia é divulgar coñecemento sobre o TEA. Somos o referente principal en Galicia da concienciación sobre o Autismo en temas de interés para o colectivo.

Traballando sempre co compromiso de ofrecer información actualizada e contrastada dentro do marco da evidencia científica que permita unha maior eficiencia no apoio ás persoas con TEA e ás súas familias.

Participando en congresos, cursos, xornadas de formación onde se presenten estratexias de intervención, tecnolóxicas e metodolóxicas.

Difundindo a investigación realizada no eido do TEA na nosa contorna e divulgando coñecemento respecto diso. Contribuíndo ao desenvolvemento en Galicia de proxectos de investigación estatal ou internacional sobre o TEA.

Actualizamos, desenvolvemos e difundimos materiais específicos das distintas áreas de acción da federación e as súas entidades, orientados cara á sensibilización do TEA e a súa implementación na práctica profesional de distintos sectores, impulsando o desenvolvemento das ferramentas que o faciliten.



SERVIZO DE PUBLICACIÓN

É o noso obxectivo divulgar coñecemento. Somos o referente principal en Galicia da concienciación sobre o Autismo en temas de interese sobre as necesidades de información para as persoas con TEA, profesionais, familias e materiais de sensibilización de diversos temas fundamentais para o noso colectivo.

O Servizo de publicacións está integrado no marco da acción de divulgación sobre as necesidades de información para as persoas con TEA, profesionais, familias e materiais de sensibilización de diversos temas fundamentais para o noso colectivo, e o coñecemento de Autismo Galicia á sociedade. O traballo do servizo de publicación lévase a cabo a través de diferentes ferramentas e canles propias da difusión de información.

A divulgación do TEA realízase a través de tres eixes:

- 1 Publicacións institucionais.
- 2 Publicacións de interese informativo/documental de divulgación do TEA.
- 3 Publicacións de sensibilización.

Traballamos sempre co compromiso de ofrecer información actualizada e contrastada dentro do marco da evidencia científica que permita unha maior eficiencia e apoio ás persoas con TEA e ás súas familias.

No servizo de publicacións destacan os contidos relativos á actividade xerada polas diferentes áreas de traballo da nosa organización, así como as publicacións anuais que desenvolvemos.

Este servizo ten a finalidade de sistematizar e establecer unha metodoloxía para a realización de ditas publicacións.

EDITORIAL FAG

A Federación Autismo Galicia ten dentro dos seus obxectivos ser fonte fidedigna de información e de consulta para profesionais de distintos sectores, medios de comunicación, para as nosas entidades, para as familias e para a sociedade civil.

A tales efectos e para viabilizar as publicacións propias da Federación créase a EDITORIAL FAG.



COLECCIÓN SAÚDE

Humanización e accesibilidade de PROCESOS DE ENFERMERÍA



MANUAL: Mis cuidados de enfermería y otras pruebas médicas.

Edición e impresión do manual sobre técnicas e probas sanitarias “Os meus cuidados de enfermería e outras probas médicas”.

Este manual para mellorar a comprensión da información dos procesos sanitarios foi produto do traballo e análise dun grupo de traballo formado por técnicas da Federación Autismo Galicia, profesionais da comisión de saúde de Autismo Galicia e docentes da Facultade de enfermería e podoloxía de Ferrol (Universidade da Coruña).

A publicación está pensada para axudar ás persoas con TEA e familiares a través de información visualmente adaptada, sobre os procedementos sanitarios máis habituais. Pretendemos diminuír o estrés e a ansiedade que xera na familia e na persoa con TEA antes, durante e despois dunha consulta, exploración ou proba médica. Ademais ofrécense orientacións para prepararse de forma positiva nas consultas sanitarias.



VÍDEO: Códome: ansiedade.



VÍDEO: Códome: actividade física.



VÍDEO: Códome: coidado persoal.



VÍDEO: A Rede de Accesibilidade cognitiva.



VÍDEO: Poñámonos en marcha!



VÍDEO: Que é a accesibilidade cognitiva?

COLECCIÓN SAÚDE

PROMOCIÓN DA SAÚDE, A ADQUISICIÓN DE HÁBITOS DE VIDA SAUDABLES E HABILIDADES FUNCIONAIS NAS PERSOAS CON TEA

Elaboración de materiais audiovisuais dentro do Programa de Mellora de Atención Sanitaria e Saúde:

1. Códome: coidado persoal
2. Códome: actividade física
3. Códome: ansiedade

Conscientes das necesidades específicas das persoas con TEA para o coidado da súa saúde, condicionadas polas propias características do trastorno e as características da contorna, dende a FAG considerouse necesario fomentar hábitos de vida saudables mediante psicoeducación, sobre medidas de apoio e habilidades de afrontamento positivas.

Para poder facer esta acción fixemos un traballo de análise de necesidades máis frecuentes e unha valoración do que necesitan as persoas con TEA para poder levar a cabo eses coidados. Como parte do traballo creamos medidas orientadas a apoiar á persoa con TEA na adquisición de habilidades relacionadas coa actividade física, favorecer a aprendizaxe de habilidades de autocoidado en aspectos relacionados coa hixiene e ansiedade.

Colaboraron na realización profesionais das nosas en entidades Autismo Vigo, Apacaf e Asperga e un usuario con TEA da asociación Asperga.

COLECCIÓN ACCESIBILIDADE

A ACCESIBILIDADE UNIVERSAL E A ACCESIBILIDADE COGNITIVA

Edición de vídeos sobre accesibilidade cognitiva.

1. A rede de accesibilidade cognitiva
2. Poñámonos en marcha!
3. Que é a accesibilidade cognitiva?

Estes vídeos orientados a profesionais da rede de accesibilidade cognitiva da Federación Autismo Galicia e sociedade en xeral, achegan criterios especializados desde o punto de vista da accesibilidade cognitiva. Abordan o que é a accesibilidade universal e a accesibilidade cognitiva, que se pode mellorar cognitivamente e como se pode facer. Ademais para apoderar a nosa rede de accesibilidade cognitiva explicáronse con detalle criterios especializados en accesibilidade e a nosa metodoloxía de traballo. Estes vídeos convertéronse á súa vez en instrumentos de concienciación e promoción da accesibilidade cognitiva para a sociedade.

COLECCIÓN EDUCACIÓN E ATENCIÓN TEA INFORMACIÓN E ASESORAMENTO A FAMILIAS TEA

Edición de vídeos e infografías dentro do Proxecto "CoidamosTEA":

1. Sono e hixiene no descanso.
2. A alimentación nas persoas con TEA.
3. Habilidades sociais: entendendo e poñendo en práctica sentimentos e emocións.
4. Autonomía persoal das persoas con TEA.
5. Apoio condutual positivo.
6. O desenvolvemento afectivo sexual na adolescencia.
7. Detección do abuso/acoso escolar. Sinais de alerta.
8. Habilidades académicas. Técnicas de estudo na casa.

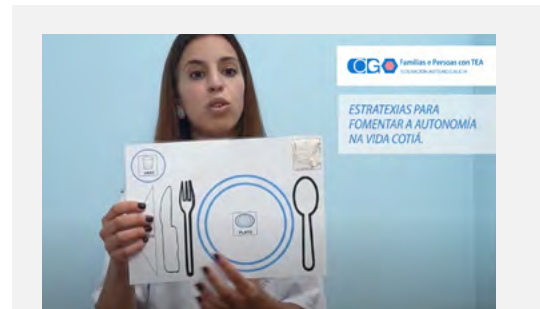
Estas iniciativas achegan estratexias para afrontar as dificultades cotiás, e pretenden apoderar e dar apoio sinxelo e práctico ás familias e cuidadores directos de persoas con TEA a través da elaboración deste material audiovisual, que consta da realización de 8 vídeos e 8 pílulas formativas sobre as temáticas dos vídeos.

Para a realización de estes vídeos contamos coa colaboración das entidades federadas: Fundación Menela, Apacaf, Asperga e Por Eles Tea.

Dentro do Proxecto "CoidamosTEA" tamén se editou a guía CoidamosTEA para familias que reciben o diagnóstico de TEA.

Dende o momento en que unha familia recibe un diagnóstico de TEA prodúcese un impacto que alterará a dinámica familiar. Para establecer un ruta de información e orientación editamos a guía CoidamosTEA "Guía". A información da guía recollese en 3 bloques:

- No primeiro recolleemos as inxedanzas e sentimentos que aparecen coa noticia do diagnóstico. Presentamos que é o autismo e as súas características. Para finalizar con este primeiro apartado, desmontaremos as falsas crenzas sobre o TEA.
- No segundo bloque, falaremos da importancia da Comunicación e dos diferentes tipos de Apoios que poden facilitar a calidade de vida da persoa con TEA e da súa familia. Así como os autocoidados das persoas cuidadoras. Abordaremos tamén outros temas transversais como a Educación e a Intervención e Terapias.
- No terceiro bloque, recolleemos bibliografía, recursos e o directorio de entidades federadas en Autismo Galicia.



▶ **VÍDEOS: CoidaosTEA. Autonomía persoal.**

▶ **VÍDEOS: CoidaosTEA. Técnicas de estudo.**

▶ **VÍDEOS: CoidaosTEA. Sono e hixiene.**



GUÍA: CoidamosTEA



COLECCIÓN PUBLICACIÓN ANUAIS

Memoria de actividades da FEDERACIÓN AUTISMO GALICIA

Na Federación Autismo Galicia cremos que a transparencia debe ser un valor fundamental da nosa entidade, de forma que podamos actuar e explicar o noso quefacer de forma responsable, clara e sinxela, sendo capaces de demostrar o resultado do noso traballo.

As memorias anuais edítanse e distribúense co fin de visibilizar as accións realizadas. O documento pon ao dispor de quen o desexe a información detallada de todo o traballo realizado durante 2020 para mellorar a calidade de vida das persoas con trastorno do espectro do autismo (TEA) e as súas familias, así como a información económica que deriva da asignación tributaria.

Nº exemplares: 100

Destinatarios: Asociacións da Federación Autismo Galicia; colaboradores; interesados.

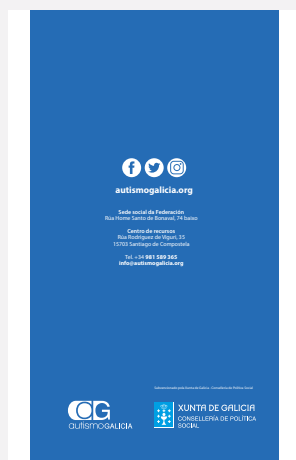
COLECCIÓN PUBLICACIÓN ANUAIS

MAREMAGNUM

A Federación AUTISMO GALICIA publica o número 25 da revista científica Maremagnum sobre os Trastornos do Espectro do Autismo.

Os seus artigos están elaborados por recoñecidos especialistas relacionados co ámbito do TEA e vertebrados ao redor do tema exposto. Publícase nunha edición bilingüe debido á súa gran repercusión entre centros, entidades e profesionais do resto de España e Iberoamérica.

Maremagnum entra a formar parte, desta forma, dunha biblioteca dixital mundial, coa posibilidade de que os usuarios a atopen facilmente, poidan compartila, opinar sobre ela e mesmo descargala. A evolución da publicación é importante desde o seu inicio, pasando de ser unha revista destinada exclusivamente a familias, con noticias sobre as asociacións e outros temas, a ter un carácter eminentemente científico e formativo que inclúe artigos de figuras especializadas tanto no TEA como na discapacidade en xeral, enriquecido, nos últimos anos, coas achegas literarias de figuras da cultura galega principalmente, pero tamén nacionais e internacionais. Isto fai de MAREMAGNUM, unha publicación de referencia para o sector da discapacidade e un produto altamente cualificado e aceptado.



ACCIÓNS

Coordinación de contidos.

Deseño e maquetación.

Publicación.

Difusión nas canles propias da Federación Autismo Galicia.

Distribución aos públicos de interese.

Revista: XXV Anos de Maremágnum. Coñecemento e coidados do autismo.

Ano: 2021

Páxinas: 176

Director: Cipriano Jiménez Casas

Edición: bilingüe (castelán-galego)

Portada: Iván Rodríguez Arias "Chephoner"

Exemplares: 500 exemplares



Maremagnum ten unha tirada de 500 exemplares. Tamén se pode acceder a ela a través de internet, na páxina web de Autismo Galicia e a través do Centro de Documentación do Real Patronato sobre Discapacidad: www.cedd.net



Este programa propicia a transferencia do coñecemento sobre os TEA no ámbito educativo, sociosanitario e sociofamiliar.

A formación é unha das prioridades da Federación Autismo Galicia, apoiando iniciativas das súas entidades asociadas e aproveitando oportunidades da contorna a través de convenios ou compromisos de colaboración que favorezan o acceso, tanto a profesionais e familias da nosa rede asociativa como a outros profesionais interesados nos TEA, a unha variedade de actividades formativas que permitan mellorar a calidade e a ética do exercicio profesional.

Este programa é un referente no ámbito da formación, respondendo ás demandas e necesidades formativas manifestadas polas nosas entidades, familias e colectivo de persoas con TEA. Temos o compromiso de fomentar a innovación e a excelencia educativa como garantía de calidade de todos os nosos cursos, salientando a calidade da docencia, e abarcando un conxunto de ofertas para distintos públicos e recursos para mellorar o desenvolvemento persoal e profesional dos seus participantes.

A capacitación de futuros profesionais, profesionais en exercicio, profesionais das nosas entidades e das familias é unha necesidade continua e altamente demandada. Os avances no coñecemento e intervención coas persoas con TEA é importante e tamén se alimenta da experiencia que, a nivel autonómico e nacional existe nas asociacións, universidades, ou outros centros de saber cuxo traballo de atención directa e/ou investigación é continuo.

Unha das prioridades estratéxicas do Plan de Acción da Federación Autismo Galicia é promover a transferencia do coñecemento sobre os TEA. A formación é un dos elementos claves para a Federación, apoiando iniciativas externas e aproveitando oportunidades da contorna a través de convenios ou compromisos de colaboración que favorezan o acceso tanto aos profesionais das entidades asociadas como a outros profesionais interesados nos TEA, a unha variedade de actividades formativas.

OBXECTIVOS ESPECÍFICOS

- 1 Fomentar a profesionalización, coordinación e intercambio de experiencias dos /as traballadores/as das entidades asociadas mediante a súa participación nas accións formativas da Federación.
- 2 Xerar coñecemento sobre os TEA aos profesionais externos á rede asociativa para que poidan mellorar a calidade do seu exercicio profesional mediante a promoción do coñecemento, a colaboración e a participación.
- 3 Facilitar unha oferta formativa ás familias de persoas con TEA adaptada ás súas necesidades e ás dos seus fillos con TEA en distintos contextos, creando espazos nos que compartir experiencias e coñecementos.

Las personas con Trastornos del Espectro del Autismo... tienen sexualidad

La sexualidad se puede educar, de debe atender y prestar apoyos



Eso sí:

La responsabilidad es compartida:
(centros, familias, otros/as profesionales...)

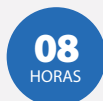
Sexualidad
y
Discapacidad

Persoas destinatarias: principalmente a profesionais e familias das entidades asociadas á Federación Autismo Galicia, así como a outros profesionais do ámbito social e sanitario interesados nos TEA.

Docente: Natalia Rubio Arribas.

Lugar de realización: Modalidade Online a través de ZOOM.

Asistentes: 145 persoas (10 homes/135 mulleres), profesionais da rede de asociacións da Federación, profesionais externos e familias. 76 profesionais entidades asociadas, 42 profesionais externos, 24 familiares entidades asociadas, 3 familiares externos.



22 e 23 de outubro de 2021

CURSO:
**PRÁCTICAS RECOMENDADAS
EN ATENCIÓN TEMPERÁ E TEA**

CURSO RECONOCIDO
DE INTERESE SANITARIO
POLA CONSELLERÍA DE SANIDADE

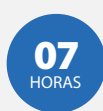
DOCENTE:
MARGARITA CAÑADAS PÉREZ

Persoas destinatarias: principalmente a profesionais e familias das entidades asociadas á Federación Autismo Galicia, así como a outros profesionais do ámbito social e sanitario interesados nos TEA.

Docente: Margarita Cañadas Pérez.

Lugar de realización: Modalidade Online a través de ZOOM.

Asistentes: 69 persoas (3 homes/66 mulleres), profesionais da rede de asociacións da Federación, profesionais externos e familias. 38 profesionais entidades asociadas, 28 profesionais externo e 3 familiares entidades asociadas.



FORMACIÓN

CURSO EDUCACIÓN AFECTIVO-SEXUAL EN PERSOAS CON TEA

O curso ten como obxectivo adquirir coñecementos así como estratexias que permitan a abordaxe da sexualidade tanto coas propias persoas con TEA como coas súas familias.

OBXECTIVOS ESPECÍFICOS

1. Adquirir habilidades que contribúan a que os nenos/as, adolescentes, mozos/as e persoas con Trastornos de Espectro do Autismo aprendan a coñecerse, a aceptarse e a expresar a súa sexualidade de modo que lles resulte satisfactorio, sendo a persoa tan protagonista como sexa posible da súa propia historia de vida.
2. Analizar e estudar casos nos que a sexualidade se presenta de xeito inadecuado, ou como problema, e atopar pautas de actuación.
3. Adquirir habilidades que faciliten que os/as profesionais que traballan con persoas con TEA, se impliquen na educación sexual. Favorecer a coordinación e transversalidade, unificar criterios nas intervencións e nalgúns casos a derivación.
4. Incorporar a intervención con familias de persoas con TEA, facilitando claves que faciliten a súa participación no proceso de atención e educación á sexualidade das persoas con TEA.

FORMACIÓN

CURSO PRÁCTICAS RECOMENDADAS EN ATENCIÓN TEMPERÁ

O curso ten como obxectivo identificar e recoñecer as prácticas recomendadas en Atención Temperá baseadas na evidencia científica actual.

OBXECTIVOS ESPECÍFICOS

1. Ser capaz de deseñar, planificar e intervir establecendo un Programa Individualizado de Apoio Familiar (PIAF).
2. Fortalecer a colaboración dos profesionais e familias para o desenvolvemento funcional do/a neno/a e a calidade de vida familiar.
3. Coñecer ferramentas do modelo baseado en rutinas para desenvolver prácticas recomendadas en Atención Temperá.

FORMACIÓN

CICLO FORMATIVO ABORDAXE DO TEA NO ÁMBITO EDUCATIVO

MÓDULO 1: Curso comprensión e estratexias de apoio ao alumnado no trastorno do espectro do autismo.

O curso ten como obxectivo que os participantes no curso aprendan como intervir e axudar ás persoas con TEA en diversos contextos empregando diferentes tipos de estratexias no ámbito educativo.

MÓDULO 2: Curso habilidades sociais en persoas con TEA.

O obxectivo é que os participantes no curso adquiren recursos e ferramentas para ensinar ás persoas con TEA a desenvolverse socialmente.

MÓDULO 3: Comprensión e intervención sobre as condutas inadecuadas en persoas con TEA. Apoio condutual positivo en persoas con TEA.

O obxectivo é que as persoas participantes no curso entendan por que se producen e se manteñen as condutas inadecuadas no contexto escolar ordinario. Saber que detrás destes comportamentos existe un motivo que aprenderemos a descubrir e analizar para así planificar e intervir de forma proactiva.

Aprendéronse diferentes estratexias para resolver estes problemas tanto a través do ensino de habilidades ao alumno como a través de adaptacións na contorna, xa sexan de tipo físico, metodolóxico, social ou outros. Aínda así, ás veces chegamos tarde e a crise desencadáese polo que tamén aprenderemos que facer e que non facer nestas situacións.

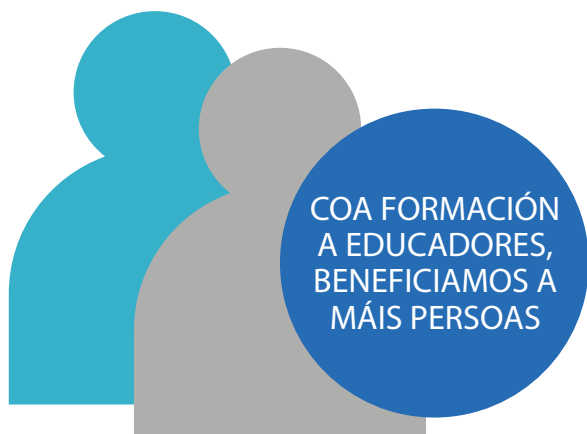


Persoas destinatarias: profesionais do ámbito educativo que traballan con persoas con TEA: mestres, educadores, orientadores, psicólogos, psicopedagogos, logopedas, cuidadores, etc.

Docente: Marlene Horna Castiñeiras.

Lugar de realización: Centro Abanca, Santiago de Compostela.

Asistentes: 30 persoas (3 homes/27 mulleres).



25 SET.
16 OUT.
06 NOV.

24
HORAS

30
PERSOAS

PRESENCIAL

4

- Dos reflexiones en relación a este curso
1. Importancia de la formación a lo largo de toda la vida
 - A. Aprendemos lo que nos afecta, lo que nos interpela, lo que nos cuestiona, lo que nos interroga. Por eso nos quedamos con lo que nos interesa
 - B. Se recuerda mejor lo que nos emociona. Lo que nos afecta el sentimiento, el afecto. La memoria y la emoción caminan juntos
 2. Utilizar una facultad intelectual: razonar y decidir. Todo no vale lo mismo para una persona. Requiere discernir, diferenciar, comparar, apreciar.



Persoas destinatarias: Persoas con TEA e familias. Profesionais das asociacións da Federación Autismo Galicia e profesionais externos. Persoas interesadas.

Docente: Gonzalo Ceballos Berzosa. Psicoterapeuta. Experto en xerontoloxía.

Lugar de realización: Modalidade Online a través de ZOOM.

Asistentes: 120 persoas.



...nio, de Reforma de la legislación
...ojo a las PCD en el ejercicio de su
)

Sentido y
significado de la
ley

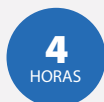


Persoas destinatarias: profesionais das asociacións da Federación Autismo Galicia. Familias.

Docentes: profesionais externos cualificados e con experiencia na reforma lexislativa:
Eugenia Torres Costas. Doutora en Dereito. Avogada. Xestora de entidades sociais.
Víctor Manuel Vidal Pereiro. Notario. Delegado da Fundación Aequitas en Galicia.

Lugar de realización: Modalidade Online a través de ZOOM.

Asistentes: 48 familias.



FORMACIÓN

CURSO ENVELLECIMIENTO E TEA: FAMILIAS E ENTIDADES ANTE O RETO DO ENVELLECIMIENTO.

O curso ofreceu recursos de información, orientación e apoio psico-social, específicos, sobre as necesidades das persoas maiores con TEA. O programa formativo foi o seguinte:

Envellecer, unha etapa vital invisibilizada. Por que pensar no envellecemento das persoas con TEA. Os problemas de pasar de neno a maior sen ser adulto.

Envellecer é cambiar. Principais cambios que acompañan a idade adulta. Envellecer ben depende da adaptación aos cambios que implica o envellecer.

Vida adulta activa garantía de boa vellez. Sobreprotexer diminúe a vida autónoma e prexudica a inclusión social. A familia no proceso de envellecemento da persoa con discapacidade.

Actividades de prevención ao longo de toda a vida. Promoción dun envellecemento satisfactorio desde as organizacións e servizos especializados. Recursos e propostas para o deseño de modelos e sistemas de apoio dirixidos ás persoas con TEA e que facilitan un envellecemento activo e satisfactorio.

Mesa: Boas prácticas nos servizos das entidades da Federación Autismo Galicia:

- Lucía CACHEDA, psicóloga (Apacaf).
- Santiago Santos, psicólogo (Autismo Vigo).
- Emma CUESTA, psicóloga (Aspanaes).
- Pilar Pardo e Antía Fernández, psicólogas (Fundación Menela).

WEBINARIO

Cambios lexislativos no apoio as persoas con discapacidade lei 8/ 2021.

Realizáronse dous webinarios adaptando os contidos e a metodoloxía didáctica aos participantes, para informar sobre o que esta lei modifica e como afecta ás persoas con discapacidade. O programa foi o seguinte:

1. Orixe da reforma. Convenio dos dereitos das persoas con discapacidade.
2. Por que se realiza esta reforma.
3. Que modifica.
4. En que consiste e como afectara as persoas con TEA e as súas familias.
5. Figuras e medidas de apoio.
6. Outras normas que se modifican

10 MARZO

“O camiño para a detección do Autismo na muller. Experiencias profesionais e testemuños” e Presentación da Guía “A detección do TEA nas mulleres”

De 17.00 a 19.00 h
WEBINARIO GRATUITO ON LINE

CG autismoGALICIA
SERVIZO GALEGO de SAÚDE

WEBINARIO

Muller e TEA: O Camiño para a detección do autismo na muller.

A actividade desenvolvida dentro deste programa é de sensibilización e recolle por unha banda, as experiencias prácticas profesionais sobre a detección, valoración e intervención do TEA e por outra, testemuños vitais de mulleres con autismo sobre as súas dificultades na vida cotiá. Con ela pretendemos mellorar a detección e o coñecemento do autismo nas mulleres e difundir a súa situación de dificultade propoñendo medidas de mellora para a detección e tratamento.

O programa do webinar foi o seguinte:

Presentación institucional: Intervencións de Mercedes Castro Seijas, Vicexerente do Servizo Galego de Saúde, da presidenta da Federación Autismo Galicia, Mercedes Fernández Angulo.

Intervención: “Guía de detección da muller con TEA”. Cristina Couto Pena. Psicóloga da Federación Autismo Galicia.

Mesa: O camiño para a detección do autismo na muller. experiencias profesionais e testemuños.

Paloma Rodríguez Blanco. Psicóloga Asperga. Detección e características da muller con TEA. Funcionamento, valoración e diagnóstico.

Yara Buján Pérez. Usuaria Asperga. Infancia e mocidade ata o diagnóstico do Autismo. Dificultades e impacto da nova.

Macarena Blanco Delgado. Psicóloga da Fundación Menela. As dificultades máis frecuentes. O traballo terapéutico sobre necesidades das mulleres con TEA e o apoio dende o servizo.

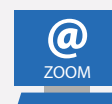
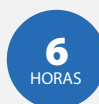
Yasmín Carolina Cortez Benítez usuaria da Fundación Menela. Problemas na vida cotiá como muller con TEA. A importancia da visibilización



Persoas destinatarias: profesionais do ámbito educativo, social e sanitario, familias das entidades asociadas á federación e interesados.

Lugar de realización: Modalidade Online a través de ZOOM.

Asistentes: 212 persoas.





A ATENCIÓN DO PROFESIONAL DE ENFERMARÍA AO PACIENTE CON TEA E A SÚA FAMILIA

Persoas destinatarias: profesionais do ámbito educativo, social e sanitario, familias das entidades asociadas á federación e interesados.

Docentes: Cristina Couto, psicóloga da Federación Autismo Galicia

María Garrido, psicóloga en Por Eles TEA Ourense

Lugar de realización: Modalidade Online a través de ZOOM.

Asistentes: 61 persoas (35 Escola de Enfermería de Ourense, 26 Escola de Enfermería de Lugo).



FORMACIÓN 1 DE CEN

Esta iniciativa ten por obxectivo ampliar o coñecemento nos estudantes das 3 universidades galegas, naqueles sectores profesionais vinculados á mellora da calidade de vida das persoas con TEA e as súas familias.

OBXECTIVOS ESPECÍFICOS

1. Atraer a mirada cara ao incremento do alto índice de prevalencia nos casos de TEA.
2. Xerar audiencia e visibilidade ao redor das capacidades das persoas con TEA.
3. Incidir na necesidade de ter profesionais formados e á altura das necesidades das persoas con TEA as súas familias, intentando diminuír o grao de vulnerabilidade no que se atopan.
4. Dar relevancia a profesionalidade de recursos humanos coa que conta a rede de asociacións da Federación Autismo Galicia, e involucrar a toda a rede de recursos humanos da FAG: profesionais das distintas entidades, persoas con TEA das entidades, e profesionais da federación.
5. Xerar coñecemento e crear lazos co alumnado e as distintas universidades que impartan estudos relacionados coa atención ás persoas con TEA.

ACTIVIDADES DESENVOLVIDAS

XORNADAS FORMATIVAS

A atención do profesional de enfermería ao paciente con TEA e a súa familia.

Xornada na escola de enfermería de Lugo da Universidade de Santiago de Compostela.

A atención sanitaria do profesional de enfermería coa persoa con autismo e a súa familia.

Xornada na escola de enfermería de Ourense da Universidade de Vigo.

PROGRAMA

Presentación da Federación Autismo Galicia e a súa entidade Por Eles TEA Ourense.

O Trastorno do espectro do autismo (TEA) e as súas características a ter en conta no ámbito de traballo do profesional de enfermería.

Orientacións na mellora da atención sanitaria ás persoas con TEA.

Experiencias de proxectos, programas ou recursos dirixidos ás persoas con TEA e ás súas familias en relación á mellora da atención e comunicación por parte dos profesionais sanitarios.

Participación en XORNADAS E CONGRESOS

A través da participación en eventos relacionados, ofrécese información actualizada e contrastada dentro do marco da evidencia científica que permita unha maior eficiencia no apoio ás persoas con TEA e as súas familias.

OBXECTIVOS ESPECÍFICOS

1. Ser fonte de información e de consulta para profesionais, persoas con TEA, familias e sociedade civil.
2. Ofrecer asesoramento detallado sobre aquelas temáticas vinculadas ás necesidades das persoas con TEA e as súas familias.
3. Difundir información e evidenciar os resultados sobre os proxectos e as investigacións da Federación Autismo Galicia.

Na Federación Autismo Galicia cremos que a transparencia debe ser un valor fundamental da nosa entidade, de forma que podamos actuar e explicar o noso quefacer de forma responsable, clara e sinxela, sendo capaces de demostrar o resultado do noso traballo e o noso coñecemento especializado sobre TEA.

ACTIVIDADES DESENVOLVIDAS

Adaptacións na aula para a síndrome de Asperger.

Xornada organizada pola Asociación Asperga polo día Mundial da Síndrome de Asperger. Nela preséntase o proxecto de accesibilidade cognitiva en contornas educativas. Exponse as medidas de accesibilidade cognitiva que se desenvolven en centros educativos e benefician especialmente ao alumnado con TEA.



Persoas destinatarias: profesionais do ámbito educativo, social e sanitario, familias das entidades asociadas á federación e interesados.

Docentes: Cristina Couto Pena.

Lugar de realización: Modalidade Online a través de ZOOM.



Participación e colaboración en INVESTIGACIÓNS

É fundamental manter unha participación activa en todo o que signifique avanzar en investigación e transferencia de coñecemento.

OBXECTIVOS ESPECÍFICOS

1. Recoller a información relativa á realidade das persoas con TEA a través da rede de entidades de Autismo Galicia.
2. Difundir o coñecemento e a realidade das persoas con TEA e as súas familias.

ACTIVIDADES DESENVOLVIDAS

1. Participación en estudos de investigacións sobre as necesidades do TEA da Confederación Autismo España: Situación do alumnado con TEA en España.
2. Estudo das barreiras de accesibilidade en zonas aeroportuarias.
3. Autismo Galicia actúa como coordinador entre as persoas con TEA, as súas asociacións e a Confederación Autismo España.

Data de inicio/fin: Xaneiro - en estudo.

Servizo de información individual en transferencia de coñecemento

Recurso dirixido a atender as consultas de profesionais, estudantes e outras persoas interesadas. Realízase asesoramento e información (presencial, por teléfono ou correo electrónico) sobre TEA, servizos, entidades ou programas destinados a persoas con TEA.





DESENVOLVIMENTO ASOCIATIVO

Apoiamos ás nosas entidades orientando os nosos proxectos ás necesidades do colectivo e das entidades asociadas, promovendo accións de captación de fondos e recursos, formación, información e asesoramento que aseguren o noso desenvolvemento como tecido asociativo.

A Federación Autismo Galicia comprometida co avance das súas entidades, e das persoas ás que as entidades representan, asenta o seu desenvolvemento asociativo na súa implicación e apoio directo.

Funcionando como provedor de valor ás entidades asociadas, para que estas poidan reverter á súa vez na súa actividade diaria xerando un beneficio tanxible.

A Federación Autismo Galicia ten o compromiso de avanzar na cohesión do colectivo na comunidade galega, e ofrecer á rede asociativa información e asesoramento en materias de xestión, normativa, axudas e subvencións, formación especializada.

PROGRAMA FORMACIÓN INTERNA

A través da formación interna a Federación Autismo Galicia promove a adquisición de coñecementos que melloran a capacidade de actuación dos profesionais da entidade.

Co programa procúrase a capacitación dos recursos humanos da entidade para a especialización técnica e profesional.

OBXECTIVOS ESPECÍFICOS

1. Capacitar aos profesionais para o adecuado desempeño das súas funcións e tarefas.
2. Contribuír ao proceso de incorporación de novos profesionais.



ACTIVIDADES FORMATIVAS REALIZADAS POR PERSOAL DA FEDERACIÓN AUTISMO GALICIA

Curso xestión e elaboración de plans de cumprimento normativo para entidades do Terceiro Sector de Acción social

08-29 XANEIRO / 15 horas

Curso formación básica en calidade

17-24 FEBREIRO / 7 horas

Webinario Asperger e actualidade

18 FEBREIRO / 2 horas

Webinario Adaptación na aula para o alumnado con SA/TEA

27 FEBREIRO / 2 horas

Webinario Muller e discapacidade

04 MARZO / 2 horas

Webinario Muller e TEA

10 MARZO / 2 horas

Curso Educación afectivo sexual en persoas con TEA

12-13 MARZO / 8 horas

Curso Nuestra aula espacial

10 ABRIL / 2 horas

Curso Emprego e TEA

17 ABRIL / 7 horas

Curso Accesibilidade cognitiva

17 MAIO / 4 horas

Curso Experto en axenda 2030 e obxectivos de desenvolvemento sostible

18-22 MAIO / 10 horas

Curso Envellecemento e TEA

28-29 MAIO / 6 horas

Curso Contrato tipo e outros documentos de propiedade intelectual e dereitos de imaxe

07 MAIO / 2 horas

Curso Comprensión e estratexias de apoio ao alumnado con TEA.

25 SETEMBRO / 8 horas

Curso Digital Fundraising Hub

06-07 OUTUBRO / 14 horas

Curso Habilidades sociais nos TEA

16 OUTUBRO / 8 horas

Curso Prácticas recomendadas en atención temperá e TEA

22/10/2021 e 23/10/2021. 7 horas

Webinario Cambios lexislativos no apoio ás persoas con discapacidade. Lei 8/2021

27 OUTUBRO - 03 NOVENBRO / 4 horas

Webinario Accesibilidade con enfoque de xénero: retos e boas prácticas

05 OUTUBRO / 2 horas

Webinario Accesibilidade cognitiva: un requisito imprescindible para facer efectivos os dereitos das persoas

06 OUTUBRO / 2 horas

Webinario A muller con discapacidade na actividade física e deporte

21 OUTUBRO / 2 horas

Webinario Farmacéutica ROCHE

04 NOVENBRO / 2 horas

Curso Comprensión e intervención sobre as condutas problemáticas: o apoio condutual positivo

06 NOVENBRO / 8 horas

Webinario "como contribuír a la consecución de los ODS Plataforma ONG Acción Social

17 NOVENBRO / 2 horas

Curso: Modelos de cumprimento normativo

17 NOVENBRO -17 DECEMBRO / 15 horas

25
XORNADAS

08
PERSOAS

143
HORAS



PROGRAMA CAPTACIÓN DE FONDOS

O noso programa de captación de recursos está destinado ao desenvolvemento da rede asociativa.

Realizouse un programa de captación de fondos e apoio ao desenvolvemento das estruturas e programas da rede asociativa da FAG: 16 entidades, mediante a presentación de proxectos a diversos financiadores.

A Federación Autismo Galicia dando cumprimento ao seu plan estratéxico e relativo ao obxectivo: incremento da captación de fondos para a prestación de servizos específicos e especializados prestados polas entidades asociadas, presentou o proxecto "Formación prelaboral TEA: Habilidades sociocomunicativas a través de ferramentas informáticas", ás convocatorias de axudas da Fundación Solidaria Carrefour e Fundación Otero Carmela Martínez, conseguindo ser beneficiaria e dotar de equipamento informático ás entidades asociadas adheridas ao proxecto, así como favorecer a inclusión sociolaboral das persoas con TEA a través da mellora das súas habilidades, desenvolvemento de capacidades e fomento da autonomía persoal. No Proxecto participaron un total de 171 persoas con TEA.

Realizouse un programa de xestión de recursos e apoio á rede asociativa da FAG (16 entidades) de xeito especial este ano para mitigación do impacto da pandemia COVID 19, mediante a promoción e achega de materiais sanitarios: entregáronse 13.575 máscaras.

**13.575
MÁSCARAS**



PROXECTO SINFOAS ENTIDADES

Trátase dun servizo de información e asesoramento ás entidades de cara á estrutura asociativa que axude á toma de decisións e ao desenvolvemento social.

Periodicamente, a Federación Autismo Galicia informa ás súas entidades de toda aquela información de relevancia para o colectivo, da actividade xerada por cada área de traballo da organización, así como doutras novas interesantes para o colectivo de fontes externas: normativa, xestión, formación e captación de fondos.

OBXECTIVOS ESPECÍFICOS

1. Ofrecer información e asesoramento ás entidades asociadas en materia de xestión, normativa e captación de fondos.
2. Durante este exercicio rexistráronse 28 boletíns informativos

**28
BOLETÍNS**



BOLSA DE EMPREGO

Gustaríache formar parte do persoal das entidades de Autismo Galicia?

SE QUERES TRABALLAR CON NÓS, INSCRÍBETE E DEIXA O TEU CURRÍCULO



Creamos unha 'Bolsa de Empleo' na que contar con recursos suficientes, coa finalidade de dar resposta ás demandas das entidades federadas, cando requiran un perfil profesional específico.

PROGRAMA

BOLSA DE EMPREGO FAG

O servizo da Bolsa de Empleo da Federación Autismo Galicia é un instrumento que fai a función de base de datos, no que almacenar os currículos e datos das persoas interesadas en traballar nas nosas entidades, e que cumpran cos perfís demandados.

OBXECTIVOS ESPECÍFICOS

1. Ofertar ás entidades federadas os perfís profesionais demandados para a prestación de servizos específicos e especializados.
2. Incrementar o número de profesionais dispoñibles con coñecemento especializado sobre intervención en persoas con TEA.

O Servizo da Bolsa de Empleo está dirixido, por unha banda ás nosas entidades, xa que un dos obxectivos é a provisión de recursos humanos tendo en conta os perfís que solicitan e, por outra banda, o servizo diríxese a todas aquelas persoas que cumpren cos perfís solicitados.

A bolsa de emprego da Federación Autismo Galicia conta cunha base de datos de 504 profesionais.

504
PROFESIONAIS
NA BASE DE DATOS

ACCIÓNES FORMATIVAS INTERNAS PARA AS ENTIDADES

CURSO

FORMACIÓN EN GOBERNANZA E PRINCIPIOS DE XESTIÓN DE ENTIDADES NON LUCRATIVAS

O obxectivo deste curso é capacitar ás persoas con responsabilidade na xestión asociativa e técnica para a toma de decisións e desenvolvemento da estrutura administrativa e económico financeira da asociación.



Persoas destinatarias: membros de xuntas directivas das entidades federadas e técnicos/as con responsabilidades na dirección e xestión administrativa, económica e financeira dentro das entidades asociadas á Federación Autismo Galicia.

Docentes: Santiago Míguez, Javier Leis e Iñigo Bandrés.

Lugar de realización: Modalidade Online a través de ZOOM.

Asistentes: 29 persoas (todas mulleres).



CURSO

EMPREGO E TEA

O curso estivo dirixido a dotar aos profesionais, das entidades asociadas á Federación Autismo Galicia, de ferramentas teórico-prácticas, tanto para a posta en marcha de programas de emprego das entidades, como para o desenvolvemento de melloras nos programas existentes. As persoas participantes adquiriron coñecementos sobre recursos para crear e manter un programa de emprego, así como estratexias para realizar un acompañamento individualizado a cada persoa con TEA na súa busca e preparación para o emprego.

OBXECTIVOS ESPECÍFICOS

1. Dotar aos profesionais de ferramentas para a posta en marcha ou mantemento de programas de emprego.
2. Coñecer as metodoloxías empregadas para a inclusión laboral das persoas con TEA; orientación vocacional, itinerarios personalizados, emprego con apoio.
3. Adquirir habilidades para a implementación das metodoloxías mencionadas
4. Coñecer pautas e recursos para o acompañamento individualizado da persoa con TEA



Persoas destinatarias: profesionais das entidades asociadas á Federación Autismo Galicia. Profesionais interesados en aprender estratexias para a posta en marcha de proxectos de inclusión laboral de persoas con TEA, así como para profesionais con interese en mellorar a súa capacitación profesional para o traballo con persoas adultas con TEA.

Docente: Rosa Álvarez.

Lugar de realización: Modalidade Online a través de ZOOM.

Asistentes: 40 persoas (6 homes / 34 mulleres).





PROGRAMA
E SERVIZOS PARA
**FAMILIAS
E PERSOAS
CON TEA**

Na sociedade actual é necesario levar a cabo programas que traballen por unha maior inclusión social, neste caso das persoas con autismo, coa finalidade de avanzar cara a unha sociedade máis aberta e diversa.

No momento no que unha persoa ou familia ten unha sospeita fundada dunha alteración no desenvolvemento, a persoa ou familia debe ser orientada cara aos servizos ou recursos que poidan ofrecer unha resposta ante esta situación.

Consideramos o impacto que pode supoñer un diagnóstico de autismo, que en moitas ocasións é descoñecido, e a necesidade de dar respostas ás dúbidas que poidan xurdir acerca deste diagnóstico.

Ademais, en función das necesidades da persoa con TEA ou da situación da familia, ofrécese información sobre entidades, servizos, programas e prestacións socioeconómicas destinadas ás persoas con autismo que poidan facilitar cara a unha mellora na calidade de vida de todas elas.

Todas estas accións levadas a cabo tanto pola Federación como pola Rede de Entidades da Federación Autismo Galicia están dirixidas a persoas diagnosticadas con TEA, ás súas familias, familias con sospeita dun diagnóstico de TEA no seu familiar, profesionais, estudantes, así como calquera persoa interesada.



SERVIZO DE ORIENTACIÓN SOCIO-FAMILIAR

O servizo está dirixido a persoas con TEA, familias, profesionais e interesados e interesadas.

A súa finalidade é prover de información, asesoramento e apoio ás persoas interesadas para mellorar a atención específica e o coñecemento das persoas con TEA abordando as súas necesidades de xeito transversal e pleno.

OBXECTIVOS ESPECÍFICOS

- 1 Difundir o coñecemento sobre o autismo.
- 2 Realizar un asesoramento e información sobre itinerarios para realización do diagnóstico, dos servizos e apoio na xestión dos recursos dentro da rede de servizos das entidades da Federación.
- 3 Ofrecer información sobre servizos, programas, recursos e axudas socio-económicas dirixidos ás persoas con TEA.
- 4 Capacitar as familias para resolver as necesidades dos seus fillos e fillas con TEA.

SERVICIO DE INFORMACIÓN Y ORIENTACIÓN A FAMILIAS

Autismo Galicia conta cun servizo de información e orientación dirixido a atender ás consultas de familiares que están relacionados coas persoas con TEA ou das persoas con TEA. A Federación Autismo Galicia presta atención a calquera demanda de familias e persoas con TEA sen necesidade de pertencer a unha asociación federada. Realízase asesoramento e información (presencial, por teléfono ou correo electrónico) sobre os itinerarios para a realización do diagnóstico ou derivación a centros e servizos da rede de Autismo Galicia. Ofrécese tamén información sobre a etapa educativa (becas, orientacións sobre escolarización...), recursos e axudas, ou sobre servizos, entidades ou programas destinados a persoas con TEA.

Destinatarios: Familiares que están relacionados coas persoas con TEA ou persoas con TEA.

12
MESES

188
DEMANDAS
ATENDIDAS
POLO SERVIZO

PROGRAMA

ATENCIÓN SOCIO-FAMILIAR.

As familias son un grupo de especial interese e atención da rede de servizos da Federación Autismo Galicia. Coñecemos a necesidade das familias de verse acompañadas no seu proceso vital, tanto na procura de servizos para os fillos/as como no apoio ás súas propias demandas que van dende a posibilidade de ter espazos de formación, xestión de coñecemento, autoapoio, fomento asociativo, capacitación para a toma de decisión entre outras moitas.

O desenvolvemento do Programa de Atención Socio familiar lévase a cabo directamente pola Federación Autismo Galicia mediante a modalidade de subcontratación coas seguintes entidades:

- Asociación Familias Azuis
- Asociación Capaces Lugo
- Fundación Menela
- Fundación Autismo Coruña
- Fundación Tutelar Camiño do Miño
- Asociación Por Eles TEA

O obxectivo deste programa é promocionar servizos específicos e especializados para familias de persoas con TEA.

OBXECTIVO ESPECÍFICO:

Desenvolver unha atención específica ás familias de persoas con TEA que aborde as súas necesidades de forma transversal.



PROGRAMA

PROTECCIÓN SOCIAL E XURÍDICA A PERSOAS CON TEA E FAMILIAS

O programa de protección social e xurídica englobou diferentes actividades de asesoramento social e xurídico a persoas con TEA e familias.

A modalidade de prestación do servizo fíxose mediante subcontratación de servizos coas entidades federadas:

- Asociación Aspanaes
- Fundación Menela

O obxectivo deste programa é informar e asesorar a persoas con TEA e familias no ámbito social e xurídico.

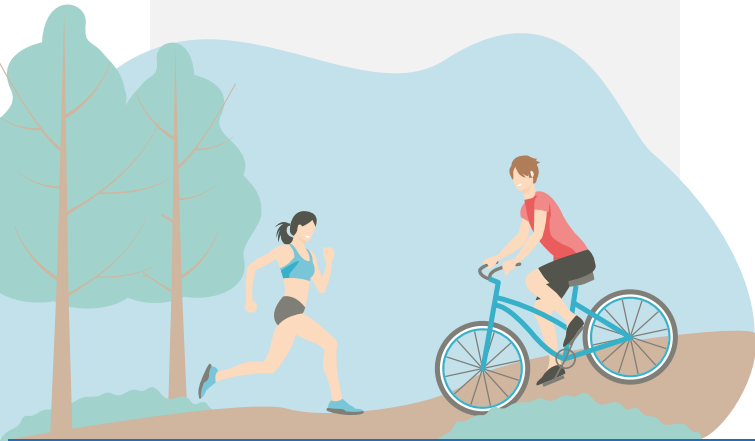
OBXECTIVOS ESPECÍFICOS:

1. Informar ás persoas con TEA e familias sobre os cambios na recente reforma legislativa en materia de discapacidade.
2. Prestar apoio ás persoas con TEA e familias na xestión de reclamacións, recursos e solicitudes no ámbito administrativo.
3. Promover nas distintas administracións públicas que se facilite ás persoas con TEA o acceso ao espazo físico, aos servizos, á información e á comunicación.



Persoas destinatarias:

familiares que están relacionados coas persoas con TEA ou persoas con TEA.



PROXECTO

COIDAMOS TEA.

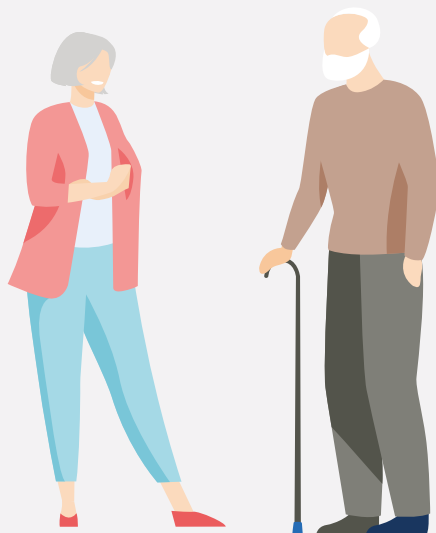
Dende a Federación Autismo Galicia e xunto ás entidades colaboradoras: Asperga, Apacaf, Fundación Menela e Por Eles TEA, proponse para as familias un proxecto de adquisición de habilidades e terapia familiar, que inclúa a abordaxe integral da sintomatoloxía dos familiares de persoas con TEA desde unha óptica de asesoramento e o apoio.

O proxecto CoidamosTEA dá apoio ás familias de persoas con TEA a través de:

- Elaboración de material audiovisual de interese sobre as necesidades de apoio máis frecuentes nas persoas con TEA. Este material permite resolver dúbidas e ter orientacións accesibles a través da nosa canle youtube.
- Formación a través de pímulas informativas sobre a temáticas dos vídeos.
- Edición da Guía CoidamosTEA. Este recurso, pretende dar a familias que reciben o diagnóstico de TEA unha ruta, resolver inxedanzas, ofrece recursos de apoio e tratar temas transversais como a escolarización, terapias ou autocoidados.



Persoas destinatarias: profesionais do ámbito educativo, social e sanitario, familias das entidades asociadas á federación e interesados.



PROXECTO

TEA CONSELLOS, INFORMACION E DIFUSIÓN SOBRE ENVELLECIMENTO ACTIVO.

Recursos de información, orientación e apoio psico-social, específicos, sobre as necesidades das persoas maiores con TEA.

Moitas das persoas diagnosticadas con TEA en España son relativamente novas e aínda non alcanzaron idades moi avanzadas. Con todo, cada vez son máis quen superan a mediana idade e comezan a envellecer. Tamén incrementa cada ano o número de persoas que reciben un diagnóstico de TEA en idades adultas. Existe moi pouca información sobre como interactúan os procesos de envellecemento coas características propias dos TEA, e sobre o impacto que producen na calidade de vida das persoas que presentan este tipo de trastornos.

Obxectivo: Incrementar o coñecemento sobre os procesos de envellecemento das persoas con TEA, promovendo sistemas de apoio especializados que garantan un envellecemento activo e unha óptima calidade de vida nesta etapa do ciclo vital. Por iso a Federación Autismo Galicia quere ofrecer a través de:

- Realización dun curso sobre envellecemento e TEA con un experto en xerontoloxía e unha mesa de boas prácticas.
- Material didáctico informativo sobre o envellecemento nas persoas maiores con TEA: genially, infografías...

SERVIZO DE EMPREGO E FORMACIÓN

Dende a Federación Autismo Galicia desenvolvemos varias liñas de traballo que teñen por obxectivo mellorar a capacitación das persoas con TEA para o acceso ao mercado laboral.

O servizo de emprego da Federación Autismo Galicia traballa en colaboración e coordinación coas súas entidades asociadas e a Confederación Autismo España coa finalidade de intercambiar coñecementos sobre estratexias de inclusión laboral, recursos formativos, capacidades de persoas con TEA no ámbito laboral, así como compartir experiencias e boas prácticas.

O servizo de emprego está aberto a todas aquelas persoas con TEA que desexan incorporarse ao mercado laboral pero precisan de apoios e recursos para logralo.



ACCIÓN DE INFORMACIÓN E ORIENTACIÓN LABORAL

Realizáronse accións de información e orientación laboral dirixidas ás persoas con TEA, usuarias das entidades asociadas así como a outras persoas con autismo que acudiron ao servizo.

Desenvolvéronse entrevistas de orientación nas que se deron a coñecer os diferentes métodos e técnicas que se empregan para a busca de emprego, déronse as claves para a elaboración de carta de presentación e currículo, así como as pautas a seguir no desenvolvemento dunha entrevista de selección.

Tras esta primeira fase, elaborouse o deseño e os itinerarios individuais e personalizados de inserción adecuados aos intereses e motivacións das persoas beneficiarias.

Destaca o labor de asesoramento sobre avaliación de competencias e certificados de profesionalidade. Tamén as accións de información a familias e concreción de datos sobre a oferta formativa tanto pública como privada.

ACCIÓN DE INFORMACIÓN E ASESORAMENTO ÁS ENTIDADES ASOCIADAS EN MATERIA DE EMPREGO

Ofreceuse información e asesoramento ás entidades asociadas no ámbito do emprego e formación: convocatorias de axudas e subvencións, formación para o emprego, certificados de profesionalidade, ofertas de emprego e formas de acceso ao emprego público para persoas con discapacidade.

ACCIÓN DE FORMACIÓN EN HABILIDADES PRELABORAIS

Realizáronse actividades formativas grupais e individuais en habilidades prelaborais dirixidas a incrementar a empregabilidade das persoas con TEA.

Executouse o Proxecto Formación Prelaboral TEA: Habilidades sociocomunicativas a través de ferramentas informáticas. O programa formativo foi implantado en 8 entidades asociadas á Federación Autismo Galicia. Tendo como obxectivo favorecer a inclusión sociolaboral das persoas con TEA a través da mellora das súas habilidades, desenvolvemento de capacidades e fomento da autonomía persoal.

ACCIÓN DE PROSPECCIÓN EMPRESARIAL

Realizáronse accións de sensibilización e implicación do tecido empresarial en relación co colectivo e as súas potencialidades para o emprego.

Ofreceuse información sobre as capacidades laborais das persoas con TEA, beneficios fiscais e os recursos dispoñibles para facilitar a súa adaptación ao posto de traballo. Tamén se levaron a cabo accións de prospección empresarial. Contactouse co tecido empresarial co fin de localizar postos de traballo en distintos sectores de actividade adecuados ao perfil das persoas beneficiarias.

Autismo Galicia promoveu a contratación de persoas con autismo no mercado de traballo. Para levar a cabo esta función a entidade está en coordinación e contacto con empresas coas que se subscriben convenios de colaboración.



12
MESES

420
HORAS

171
PERSONAS

PARTICIPANTES
CON TEA

SERVIZO DE ATENCIÓN A PERSOAS CON TEA



PROGRAMA DE PARTICIPACIÓN SOCIAL, CULTURAL E DEPORTIVA



O programa participación social, cultural e deportiva da Federación Autismo Galicia consta de distintas actividades de participación na comunidade a través das cales preténdese mellorar as habilidades sociais e a autonomía persoal das persoas con TEA, creando espazos compartidos entre persoas con e sen discapacidade.

A modalidade de prestación do servizo fíxose mediante subcontratación de servizos coas entidades federadas

- Asociación Aspanaes
- Asociación Apacaf
- Asociación Asperga
- Asociación Por Eles TEA
- Asociación Trascos

O obxectivo deste programa é favorecer a participación comunitaria a través da presenza conxunta de persoas con e sen discapacidade

OBXECTIVOS ESPECÍFICOS

1. Facilitar a participación conxunta de persoas con e sen discapacidade en actividades culturais
2. Facilitar a participación conxunta de persoas con e sen discapacidade a través de actividades deportivas
3. Facilitar a participación de persoas con e sen discapacidade a través de actividades sociais
4. Incrementar a visibilidade do colectivo de persoas con TEA
5. Incrementar a concienciación social sobre o colectivo
6. Melloradas as habilidades sociais das persoas con TEA

TODAS AS PERSOAS TEÑEN DEREITO Á CULTURA



12 MESES



50 PERSOAS

PARTICIPANTES CON TEA

PROGRAMA DE PREVENCIÓN DO DETERIORO COGNITIVO DAS PERSOAS CON TEA



O programa de prevención do deterioro cognitivo consiste nun tratamento terapéutico que, por medio das técnicas adecuadas, ten por finalidade manter, mellorar o funcionamento dalgunha ou dalgunhas das capacidades cognitivas superiores (razoamento, memoria, atención, concentración, linguaxe e similares), das capacidades funcionais, a conduta e/ou a afectividade.

No citado programa trabállanse tamén actividades básicas da vida diaria e actividades de psicomotricidade que melloran as habilidades de movemento, coordinación, equilibrio, etc. das persoas con TEA.

O programa foi desenvolvido polas seguintes entidades:

- Asociación APACAF
- Asociación AUTISMO VIGO
- Asociación ASPANAES
- Fundación MENELA
- Asociación ASPERGA

O obxectivo deste programa é previr o deterioro cognitivo en persoas con TEA promovendo oportunidades e facilitando apoios específicos.

OBXECTIVOS ESPECÍFICOS

1. Favorecer actuacións que contribúan á prevención de problemas de saúde e proporcionar os apoios necesarios.
2. Promover hábitos de vida saudables.
3. Procurar apoio individualizado en actividades da vida diaria, favorecendo a adquisición de aprendizaxes e competencias funcionais e significativas, e a reserva cognitiva das persoas con TEA.
4. Mellorar as habilidades de pensamento e as capacidades xerais de planificación e autocontrol.

PROGRAMA DE ATENCIÓN A PERSOAS CON TEA



Este programa promoveu as oportunidades de desenvolvemento persoal, reforzo da autonomía, habilidades sociais e comunicativas de persoas con TEA en entornas que forman parte da súa vida cotiá: o traballo, o ocio e/ou outras facetas vitais, dando prioridade ao aspecto lúdico das actividades, propiciando non só unha intervención terapéutica senón que esta sexa feita nun contexto de ocio e goce da persoa participante, respectuoso cos seus gustos, intereses e inquietudes.

O programa lévase a a cabo directamente pola FAG mediante subcontratación coas seguintes entidades:

- Asociación de Pais do Centro Castro Navás
- Asociación de Pais do Centro Menela
- Asociación de Nais e Pais do Centro Os Mecos
- Asociación Aspanaes
- Asociación Autismo Vigo
- APACAF
- ASPERGA
- Asociación TRASCOS

O obxectivo deste programa é promocionar servizos específicos e especializados para persoas con TEA en Galicia.

OBXECTIVOS ESPECÍFICOS

1. Facilitar a participación nos servizos básicos de coidado persoal con autonomía e seguridade.
2. Facilitar a participación das persoas con TEA no contexto comunitario.
3. Mellorar as habilidades sociais e comunicativas en contornas naturais.
4. Fomentar o goce de ocio adaptado ás necesidades específicas das persoas con TEA de forma inclusiva e continua como parte do seu plan de vida persoal.

12
MESES

269
PERSOAS

PARTICIPANTES
CON TEA

12
MESES

221
PERSOAS

PARTICIPANTES
CON TEA

PROGRAMA DE ATENCIÓN SOCIO-SANITARIA



Fomenta o desenvolvemento de competencias adaptativas da vida diaria e habilidades sociais e emocionais.

O programa foi desenvolvido por Asociación ASPERGA.

OBXECTIVOS ESPECÍFICOS

1. Reforzar estratexias para o manexo das habilidades sociais
2. Promover estratexias de comunicación.
3. Impulsar unha mellora da autoestima.
4. Mellorar a comprensión, manexo e autocontrol emocional e relaxación en situacións de espera ou contextos que poden supoñer ansiedade á persoa.

15 talleres de apoio psicolóxico a mozos e mozas con TEA entre 15 e 18 anos.

Desenvolvemos este programa baseándonos no interese dos últimos anos en avaliar o desenvolvemento dos procesos de ensinanza-aprendizaxe sobre as persoas con TEA a través de tarefas que utilizan un medio informático e da crenza dos beneficios que reportan para as persoas con TEA o uso de estes medios. Fundamentámonos en estudos que demostran que as tarefas de aprendizaxe desenvolvidas en contornas dixitais e informáticas poden motivar e alentar a aprendizaxe das persoas con TEA.

Coa finalidade de que estas dificultades non repercutan en problemas posteriores de ansiedade e depresión, traballouse a comprensión, percepción e expresión das súas competencias sociais. Desta forma, intervense, tanto a nivel persoal como social e repercutindo na súa satisfacción persoal a partir da adolescencia.



MOZOS E MOZAS
CON TEA



ACCESIBILIDADE COGNITIVA





Accesibilidade cognitiva abarca todas aquelas estratexias que axudan a que as persoas que presentan necesidades derivadas de procesos cognitivos diferentes, entre as que están as persoas con TEA, poidan acceder á información e procesala para utilizala na súa adaptación ao medio.

O noso servizo de accesibilidade cognitiva, incluído nesta área, está formado por persoal especializado en materia de trastorno do espectro do autismo e coñecemento específico en accesibilidade cognitiva aplicada ao mesmo.

Este servizo constitúese como garantía de homoxeneidade na aplicación de medidas de accesibilidade cognitiva na Comunidade Autónoma de Galicia.

Levando a cabo a creación de materiais que faciliten á persoa con TEA a comprensión de procesos, normas ou actividades, e a valoración e sinalización de espazos con pictogramas.

Pero tamén destacamos como importantes as accións de formación e asesoramento a profesionais sanitarios, educativos ou da administración para mellorar o acceso e a comunicación das persoas con TEA.

Con este obxectivo elaboramos recursos en lectura fácil e publicacións, como a guía "Comprendo a miña contorna", que recollen aspectos relacionados coa accesibilidade e as necesidades das persoas con TEA e propostas de mellora nas contornas.

SERVIZO DE ACCESIBILIDADE COGNITIVA



Contribuír na mellora da accesibilidade cognitiva de espazos, produtos, recursos e documentos executando axustes razoable e ofertando asesoramento e información a entidades públicas e privadas.

Este proxecto beneficia a un amplo número de cidadáns. Como referentes especializados, o servizo de accesibilidade cognitiva da Federación Autismo Galicia pretende crear contornas, bens, recursos ou servizos accesibles cognitivamente a través da avaliación de necesidades e barreiras cognitivas, sinalización de espazos, adaptando materiais que faciliten ás persoas a comprensión da información.

OBXECTIVOS ESPECÍFICOS

- 1 Transferir información e coñecemento en materia de accesibilidade cognitiva.
- 2 Difundir e sensibilizar sobre a accesibilidade cognitiva dende un enfoque psicoeducativo.
- 3 Alcanzar un compromiso cos servizos nas medidas de mellora en accesibilidade cognitiva de espazos para persoas con TEA.
- 4 Realizar unha proposta de adaptación que conte co máximo grao de comprensión por parte das persoas con TEA.
- 5 Realizar unha adaptación de espazos públicos de uso frecuente por persoas con TEA mediante a instalación de sinalética comprensible para todos: pictogramas.
- 6 Adaptar recursos, documentos ou produtos para que a información sexa accesible para todos.



SERVIZOS DE ACCESIBILIDADE COGNITIVA DESENVOLVIDOS DURANTE ESTE ANO

ASESORAMENTO PARA A GUÍA DO MUSEO DE BELAS ARTES DA CORUÑA.

Esta intervención consistiu na revisión dunha guía sobre os cadros do museo. Pretende ser unha guía de anticipación dos cadros que se atopan no museo de forma permanente.

As persoas destinatarias desta acción son as usuarias do museo, especialmente as persoas con dificultades cognitivas e de comunicación ao beneficiarse da comprensión da información a través de apoios visuais (pictogramas).

PROMOCIÓN DAS ACCIÓNS E RECURSOS DE AUTISMO GALICIA.

ACCIÓNS REALIZADAS:

1. Promóvese a Guía Construindo contornas accesibles.
2. Acciões de visibilidade das medidas e servizos de accesibilidade a nivel xeral, e dentro do tecido asociativo da Federación Autismo Galicia.
3. Actualización, ampliación e promoción da páxina web do servizo de accesibilidade cognitiva.

PROXECTO APLICACIÓN DE MEDIDAS DE ACCESIBILIDADE COGNITIVAS NOS EDIFICIOS MUNICIPAIS DO CONCELLO DE A BAÑA.

ACCIÓNS REALIZADAS:

1. Análise e valoración de necesidades e elaboración de informe dirixido ao Concello coas barreiras e propostas.
2. Elaboración da proposta de medidas a adoptar.
3. Edición dos materiais necesarios para a adaptación.
4. Entrega de materiais informativos sobre accesibilidade cognitiva.
5. Formación "A accesibilidade cognitiva e atención á persoa con TEA". O obxectivo da formación foi sensibilizar e informar sobre as medidas de accesibilidade que se han de ter en conta e como mellorar a comunicación e a atención coas persoas con TEA.
6. Instalación de 402 pictogramas nos espazos do Concello de A Baña. As persoas beneficiadas con esta acción son os habitantes do Concello de A Baña: 3415 habitantes. 5 persoas con TEA.



Persoas destinatarias: profesionais da administración local do Concello de A Baña e docentes do centro educativo.

Docente: Cristina Couto.

Lugar de realización: Centro educativo de A Baña

Asistentes: 14 persoas





GUÍA: Farmacia TEAtende



PROXECTO FARMACIA TEATENDE

O proxecto consistiu en incidir sobre as barreiras cognitivas e de comunicación nos servizos de atención á saúde, como son as farmacias. Queremos que as persoas con TEA se desenvolvan con autonomía na súa contorna e na súa farmacia comunitaria, garantindo unha prestación farmacéutica, con especial sensibilidade cos colectivos que demandan unha atención especial e que garantan equidade, calidade e cohesión no acceso aos tratamentos farmacéuticos.

1. Creación dun Espazo web específico "Farmacia TEATENDE" na WEB DE ACCESIBILIDADE COGNITIVA da FAG: <http://accesibilidad.autismogalicia.org/> como ferramenta destinada aos farmacéuticos para ofertar unha serie de recomendacións de propostas de actuación.
2. Medidas de accesibilidade cognitiva no espazo das farmacias.
3. Mellora da sinalética, consellos e orientacións sobre a comunicación cos clientes.
4. Guía de recomendacións para a mellora na atención, na comunicación, exemplos de materiais para a adaptación do espazo e secuencias de pictogramas para os procesos na atención farmacéutica. Para a realización desta actividade contamos coa colaboración do Colexio profesional de farmacéuticos da Coruña e das asociacións Aspanaes e Asperga.
5. Xornada de formación e sensibilización cos farmacéuticos do Colexio Profesional de farmacéuticos da Coruña. Destinatarios: Farmacéuticos e personal das farmacias e clientes das farmacias.

ESPAZO WEB DE ACCESIBILIDADE COGNITIVA

Dada a importancia desta área, creouse un espazo web propio para promover e promocionar a accesibilidade cognitiva e xerar maior coñecemento e impacto na poboación.

OBXECTIVOS ESPECÍFICOS

1. Ser fonte fidedigna de información en materia de accesibilidade cognitiva.
2. Dar a coñecer o servizo de accesibilidade cognitiva e proxectos en materia de accesibilidade cognitiva.



REDE DE ACCESIBILIDADE

A rede asociativa da entidade sendo garantía de homoxeneidade na aplicación de medidas de accesibilidade cognitiva na Comunidade Autónoma de Galicia.

Esta rede asociativa da Federación Autismo Galicia está conformada por 9 entidades interesadas

OBXECTIVOS ESPECÍFICOS

- 1 Executar servizos de accesibilidade cognitiva entre a rede de entidade.
- 2 Crear un traballo coordinado e de colaboración, para a divulgación da accesibilidade cognitiva a través de accións e formación.
- 3 Homoxeneizar o establecemento de medidas de accesibilidade cognitiva que se levarán a cabo nas diferentes entidades de carácter público ou privado da Comunidade Autónoma de Galicia, que soliciten o noso servizo.

FORMACIÓN PARA A REDE DE ACCESIBILIDADE COGNITIVA

O obxectivo da formación foi mellorar o noso traballo e seguir formando a nosa rede, realizáronse as seguintes accións:

Elaboración de recursos audiovisuais con información especializada en accesibilidade universal.

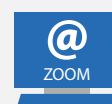
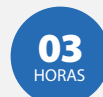
Actividade formativa online. O programa formativo estivo fundamentado no seguintes puntos: a accesibilidade cognitiva en diferentes ámbitos, os tipos de barreiras, os criterios específicos e de calidade para romper barreiras de acceso, as boas prácticas, o noso traballo en rede e o desenvolvemento do noso método de traballo.

Persoas destinatarias: entidades da Federación Autismo Galicia, profesionais da rede de accesibilidade cognitiva da Federación Autismo Galicia.

Docente: integrantes da rede de accesibilidade cognitiva de Autismo Galicia (Trascos, Aspanaes, Asteavi, Por eles TEA, Asperga, Un Máis, Fundación Menela e Capaces Lugo)

Lugar de realización: Modalidade Online a través de ZOOM.

Asistentes: 14 persoas





MELLORA NA ATENCIÓN AO ALUMNADO CON TEA

Todos os nenos e nenas con autismo, con independencia da súa modalidade escolar, requiren de atención específica e individualizada. Necesitan unha experiencia educativa que compense as súas dificultades e que lles permita desenvolver o seu potencial a través dunha intervención especializada.

Autismo Galicia, desenvolve o seu programa para a mellora de atención educativa ao alumnado con TEA como parte dunha rede de recursos de apoio.

É obxectivo da Federación mellorar a atención educativa ao alumnado con TEA, así como deseñar e asesorar acerca de medidas de actuación.

Nas nosas accións está a función de asesorar a centros educativos sobre medidas e ferramentas máis eficaces para a intervención con alumnado con TEA.

Formación dirixida ao profesorado, sensibilizar á comunidade educativa co obxectivo de mostrar a realidade das persoas con autismo, e promocionar a accesibilidade cognitiva nas contornas educativas.



PROGRAMA DE MELLORA NA ATENCIÓN AO ALUMNADO CON TEA

O programa trata de contribuír na mellora da accesibilidade cognitiva executando axustes razoables e ofertando asesoramento e información ás contornas educativas.

OBXECTIVOS ESPECÍFICOS

1. Difundir coñecemento sobre o autismo, a súa accesibilidade cognitiva e a atención en relación as súas características, causas, intervención e formas eficaces de apoio ao alumnado con Trastorno do espectro do autismo (TEA)
2. Sensibilizar sobre a accesibilidade cognitiva dende un enfoque psicoeducativo.
3. Realizar unha proposta de adaptación do espazo e recursos do centro que conte co máximo grao de comprensión por parte da comunidade educativa.

ACTIVIDADES DESENVOLVIDAS

- O PROXECTO DE ACCESIBILIDADE COGNITIVA EN CONTORNAS EDUCATIVAS.
- PROXECTO DE FORMACIÓN AO PROFESORADO.



PROXECTO

ACCESIBILIDADE COGNITIVA EN CONTORNAS EDUCATIVAS

Esta actividade pretende facilitar a comprensión e uso da información, mediante a realización de medidas e axustes razoables nos espazos, documentos, procesos etc dos centros educativos. As accións no proxectos foron:

ACCIÓNS DO PROXECTO

1. Implantación de sinalética con pictogramas.
2. Valoración dos espazos do centro.
3. Informe sobre as barreiras de accesibilidade cognitiva e, sobre as medidas desenvolvidas polo centro educativo que sexan positivas en materia de accesibilidade cognitiva.
4. Formar e sensibilizar aos docentes e outros axentes da comunidade educativa sobre accesibilidade cognitiva a través dunha formación concretada e material informativo.
5. Instruír e sensibilizar ao alumnado do centro sobre a accesibilidade cognitiva e os beneficios da mesma para todas as persoas.

A Federación leva a cabo o desenvolvemento do proxecto de accesibilidade cognitiva en contornas educativas nos seguintes centros educativos:

- **Ceip Filomena Dato, Ourense.**
- **IES Val do Asma, Chantada.**
- **ADR Castelao, Ordes. En colaboración cos profesionais da rede de accesibilidade cognitiva (Aspanaes)**
- **Ceip Amaro Refojo, Verín. En colaboración cos profesionas da rede de accesibilidade cognitiva (Trascos)**

FORMACIÓN

PROFESORADO

Esta actividade formativa, orientada a docentes dos centros educativos de Galicia, ten por finalidade propiciar a transferencia do coñecemento sobre os TEA no ámbito educativo.

OBXECTIVOS ESPECÍFICOS

1. Actividade formativa "Coñeces ao teu alumnado con autismo" no Ceip Fontiñas (Santiago de Compostela)
2. Actividade formativa "Coñeces ao teu alumnado con autismo" no CEIP Filomena Dato (Ourense)

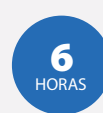
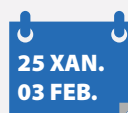
Nas formacións levouse a cabo unha exposición teórica sobre a atención ao alumnado con TEA, traballouse con exemplos reais e intercambiáronse ideas e experiencias, coa intención de mellorar a atención que os profesionais prestan ás persoas con TEA.



Persoas destinatarias: 26 docentes (20 mulleres e 6 homes)

Lugar de celebración: CEIP Fontiñas (3 feb.) / CEIP Filomena (25 xan.)

Docente: Cristina Couto, psicóloga da Federación Autismo Galicia.





**MELLORA
NA ATENCIÓN
SANITARIA
E SAÚDE**

O Programa de Atención Sanitaria e Saúde e o seu coidado é unha área de incidencia e acción moi importante no traballo que desenvolvemos, dado que é un dos alicerces fundamentais do benestar persoal e emocional sobre o que se soporta a calidade de vida de calquera persoa, con independencia das súas circunstancias particulares pero sen descoidalas en absoluto.

Coidar a saúde das persoas con TEA é algo que nos preocupa e que queremos desenvolver desde as nosas posibilidades de actuación e en consonancia cos nosos principios. Para iso é absolutamente necesario contar, por unha banda, coas persoas con TEA, as súas familias, os seus coidadores e, por outra, co sistema sanitario e os seus profesionais, en cuxo coñecemento e experiencia depositamos parte dese coidado.

É obxectivo primordial mellorar o coidado da saúde das persoas con TEA, así como mellorar a efectividade da asistencia.

Somos unha entidade que conta con experiencia e unha ampla rede de servizos coordinada a nivel autonómico, en liña con redes estatais e europeas, polo que o coñecemento que somos capaces de compartir baséase na evidencia e experiencia.



Infografías



Web INFOCOVID



PROGRAMA MAS TEA

O programa trata de contribuir e mellorar a atención sanitaria de pacientes con necesidades específicas de apoio, no trastorno do espectro do autismo.

OBXECTIVOS ESPECÍFICOS

1. Identificar e implementar elementos de mellora do sistema que satisfagan as necesidades do paciente con TEA en relación con el.
2. Diseñar medidas que faciliten a comunicación entre o paciente e a súa familia cos profesionais da saúde.
3. Identificar ferramentas que promovan a autonomía e faciliten a asistencia e procesos sanitarios e de coidado da saúde.
4. Desenvolver procesos e protocolos de mellora para a atención do paciente con TEA, baseados nunha atención integral.

ACTIVIDADES DESENVOLVIDAS

CAMPAÑA DIFUSIÓN EN RRSS E WEB SOBRE A HUMANIZACIÓN E ACCESIBILIDADE DOS SERVIZOS SANITARIOS.

Campaña nas RRSS e web sobre MULLER TEA "A detección do TEA nas mulleres" para incidir no coñecemento das mulleres con TEA aos profesionais sanitarios.

Difusión da guía: " A detección do TEA nas mulleres" e infografías con Tips para coñecemento do TEA na muller no diagnóstico.

Campaña INFOCOVID en RRSS e web.

Campaña "Comunicación co paciente con TEA" en RRSS e web.

Campaña da axenda de difusión dos días de interese para a saúde para as persoas con TEA:

- Publicación RRSS e web Día da saúde
- Publicación RRSS e web Día da epilepsia
- Publicación RRSS e web Día da enfermaría

CAMPAÑA SENSIBILIZACIÓN, PROMOCIÓN E DIFUSIÓN PARA A DETECCIÓN DA MULLER CON TEA.

Webinar Muller e TEA:

"O Camiño para a detección do autismo na muller"

Recolle as experiencias prácticas profesionais sobre a detección, valoración e intervención do TEA e testemuños vitais de mulleres con autismo sobre as súas dificultades na vida cotiá.

Con ela pretendemos mellorar a detección e o coñecemento do autismo nas mulleres e difundir a súa situación de dificultade propoñendo medidas de mellora para a detección e tratamento.

Faise necesario traballar na liña de dar visibilidade ás mulleres con TEA para salientar:

- A importancia da detección temperá nas nenas e rapazas con TEA e do impacto do diagnóstico tardío nas mulleres.
- A necesidade de contar con profesionais de referencia que coñezan o TEA dende unha perspectiva de xénero.
- A relevancia que ten a identidade sexual e o rol de xénero no ensino de habilidades sociais.
- A abordaxe da ansiedade vencellada ao desbordamento social e sensorial no TEA.
- A vixilancia e coidado dos hábitos alimentarios, prevención e tratamento dos Trastornos de Conduta Alimentaria nas rapazas e nas mulleres con TEA.
- A importancia de estratexias específicas de autorregulación emocional e abordaxe do estrés postraumático nestas nenas e mulleres.
- A necesidade de promover o fomento da vida independente, axuda ao desenvolvemento de habilidades socio-emocionais na parella, no traballo e na maternidade.



ACCIÓNS

PROMOCIÓN DA SAÚDE.

Son aquelas medidas orientadas a apoiar a persoa con TEA na adquisición de habilidades relacionadas coa actividade física, favorecer a aprendizaxe de habilidades de autocoidado en aspectos relacionados coa hixiene e ansiedade.

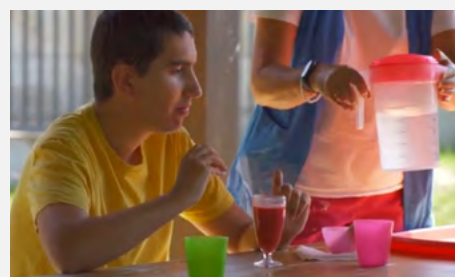
Somos conscientes das necesidades específicas que teñen as persoas con TEA para o coidado da súa saúde, condicionadas polas propias características do trastorno e as características da contorna. Polo que é necesario fomentar hábitos de vida saudables mediante psicoeducación, sobre medidas de apoio e habilidades de afrontamento positivas.

VÍDEOS

- Córdome: coidado persoal
- Córdome: actividade física
- Córdome: ansiedade

Participaron profesionais das nosas entidades e un usuario con TEA. Para a creación audiovisual subcontratáronse os servizos das Asociacións: APACAF, ASPERGA e Autismo Vigo.

Estas ferramentas difúndense a través da nosa web, canle de youtube redes sociais e o envío á nosa rede de entidades.



Persoas destinatarias: persoas con TEA, familias e profesionais que traballan con persoas con autismo



Persoas destinatarias: profesionais sanitarios dos centros de saúde.

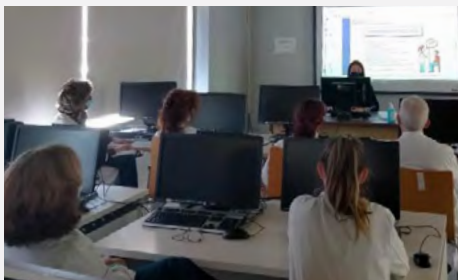
Docente: Antía Fernández e Pilar Pardo da Fundación Menela.

Lugar de realización:

Área Sanitaria de Vigo, centros de saúde de Coia, Rosalía e Casco Vello.

Área Sanitaria de Ourense.

Asistentes: 20 profesionais.



Persoas destinatarias: pacientes con TEA e familias. Profesionais da saúde do SERGAS que poidan facilitar o recurso informativo ás persoas con TEA e as familias.

ACTIVIDADES

MELLORA DA ACCESIBILIDADE COGNITIVA.

Durante este ano continuamos co traballo iniciado no 2020 e que por mor da pandemia non se puido desenvolver. Realizamos a adaptación de espazos sanitarios da área sanitaria de Ourense e a área sanitaria de Vigo.

Analizáronse as barreiras que deben ser superadas e fíxose a colocación de sinalización nos centros sanitarios identificando os espazos e as actividades.

Implementouse sinalética a través de sistemas alternativos e aumentativos de comunicación, pictogramas, en:

- Complexo Universitario de Ourense.
- Centro de saúde de Casco Vello, de Vigo.
- Centro de saúde Coia e Rosalía de Vigo.
- Centro de saúde Rosalía de Vigo.

Traballouse en coordinación co servizo de Atención ao Paciente e Humanización da Área Sanitaria de Ourense, Verín e o Barco de Valdeorras e a Área Sanitaria de Vigo, chegando a un acordo de colaboración e posta en común de iniciativas.

Aínda que estas medidas de accesibilidade cognitiva se destinan e benefician a todos os pacientes, para a selección de centros aténdese a criterios poboacionais, existencia de unidades de atención temperá no concello ou centros de persoas con TEA ou discapacidade.

Capacitación dos profesionais de saúde a través de pímulas formativas. Desenvólvense pímulas formativas a profesionais da saúde para a adquisición de estratexias de comunicación e de manexo do paciente con TEA na consulta.

Para a realización destas pímulas contouse coas asociacións Por Eles TEA en Ourense e a Fundación Menela en Vigo.

ACCIÓNS

HUMANIZACIÓN E ACCESIBILIDADE DE PROCESOS DE ENFERMERÍA.

Edición e impresión dun manual de técnicas básicas en enfermería e outras probas médicas: **“Os meus coidados de enfermería e outras probas médicas”**.

Na elaboración participaron unha técnico da Federación Autismo Galicia, profesionais da comisión de saúde de Autismo Galicia e docentes da Facultade de enfermería e podoloxía de Ferrol (Universidade da Coruña), que aportaron a súa especialización como profesional da saúde.

Este manual está pensado para axudar ás persoas con TEA e familiares a través de información visualmente adaptada, sobre os procedementos sanitarios máis habituais. Pretendemos diminuír o estrés e a ansiedade que xera na familia e na persoa con TEA antes, durante e despois dunha consulta, exploración ou proba médica. Ademais ofrécense orientacións para prepararse de forma positiva nas consultas sanitarias.

PROGRAMA TEACON

Somos unha entidade que conta con experiencia e unha ampla rede de servizos coordinada a nivel autonómico, en liña con redes estatais e europeas, polo que o coñecemento que somos capaces de compartir baséase na evidencia e experiencia.

Creamos un programa para promocionar a saúde e a mellora da asistencia a través da transmisión do noso coñecemento sobre o TEA.

OBXECTIVO ESPECÍFICO

Ser fonte de información, de consulta e de asesoramento para persoas con TEA, familias e profesionas do entorno da súa saúde.

ACTIVIDADES DESENVOLVIDAS

VÍDEO

“CONSULTA DE VACINACIÓN”.

Continuamos a nosa colaboración cos proxectos do SERGAS achegando coñecemento sobre accesibilidade cognitiva e as dificultades das persoas con TEA para a comprensión das probas sanitarias habituais.

A nosa achega consiste na elaboración dos guións baixo as indicacións previas e coa supervisión dos profesionais sanitarios que desenvolven as probas, adaptación do guión con pictogramas, apoio á gravación de vídeos con indicacións para facilitar a comprensión dos mesmos por persoas con dificultade cognitivas e de comprensión, revisión do resultado do traballo.

CAPACITACIÓN DOS PROFESIONAIS DA SAÚDE SOBRE ATENCIÓN E COMUNICACIÓN COAS PERSOAS CON TEA.

Creación de material audiovisual de mellora da atención e comunicación telefónica co paciente con TEA en colaboración co servizo de Saúde Mental da Dirección Xeral de Asistencia Sanitaria da Consellería de Sanidade.

Con esta acción preténdese crear elementos de formación e información para profesionais da saúde. Empregouse unha metodoloxía de traballo coordinado entre entidades, os técnicos asignados ao proxecto e o servizo de Saúde Mental. Participou a asociación Aspanaes.

Esta acción ofrece ao profesional da saúde unha visión detallada das posibles necesidades que o seu paciente pode ter para recibir unha atención de calidade baseada na superación das barreiras de comunicación que poden producirse.



Persoas destinatarias: pacientes do Servizo Galego de Saúde.

VÍDEO: Proceso de vacinación.

XERAMOS
INFORMACIÓN
ACCESIBLE
PARA TODAS AS
CONTORNAS

Persoas destinatarias: pacientes do Servizo Galego de Saúde.



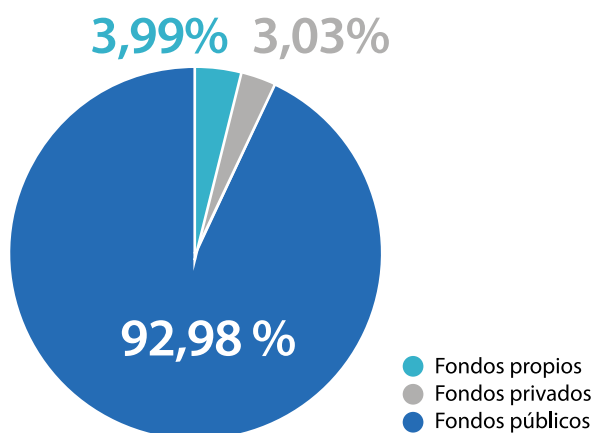
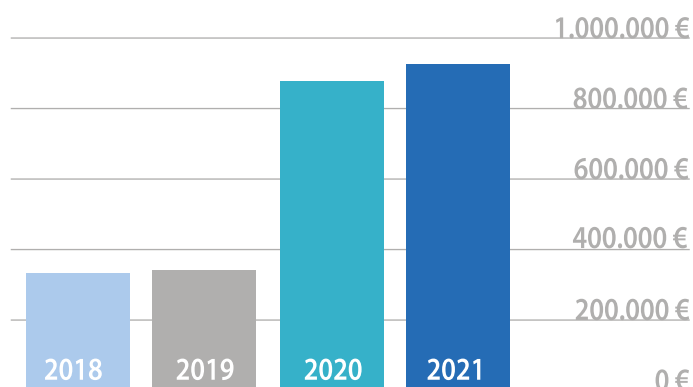


**DESEMPEÑO
ECONÓMICO E
GOBERNANZA
2021**

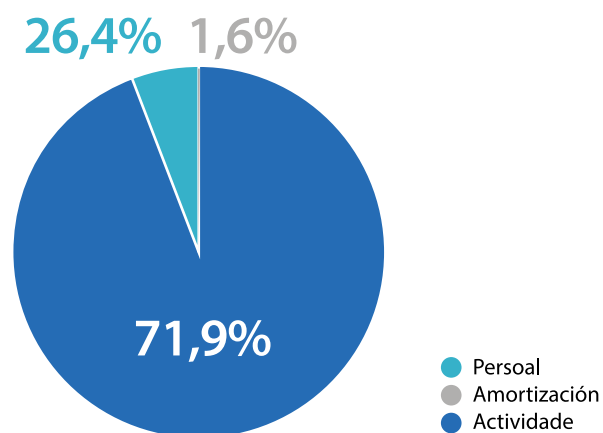


Desenvolvemento ECONÓMICO

Evolución dos INGRESOS



Modelo de FINANCIACIÓN



Principais partidas de GASTOS

Datos de SOSTIBILIDADE POR PROXECTO

PROXECTO	FINANCIADOR
Funcionamento e sostemento económico financeiro da estrutura da federación e desenvolvemento de programas	CONSELLERÍA DE POLÍTICA SOCIAL Asignación nominativa
Proxecto de Xestión de Coñecemento	CONSELLERÍA DE POLÍTICA SOCIAL Asignación nominativa
Proxecto de Incidencia Política	CONSELLERÍA DE POLÍTICA SOCIAL Asignación nominativa
Proxecto de Incidencia Social	CONSELLERÍA DE POLÍTICA SOCIAL Asignación nominativa
Proxecto de Atención a Persoas con TEA	CONSELLERÍA DE POLÍTICA SOCIAL Asignación nominativa
Proxecto de Atención Socio-Familiar	CONSELLERÍA DE POLÍTICA SOCIAL Asignación nominativa
Programa de deterioro cognitivo	CONSELLERÍA DE POLÍTICA SOCIAL Asignación nominativa
Programa de respiro familiar	CONSELLERÍA DE POLÍTICA SOCIAL Asignación Tributaria IRPF
Programa de autonomía personal	CONSELLERÍA DE POLÍTICA SOCIAL Asignación Tributaria IRPF
Programa de protección social e xurídica	CONSELLERÍA DE POLÍTICA SOCIAL Asignación Tributaria IRPF
Programa de atención temperá	CONSELLERÍA DE POLÍTICA SOCIAL Asignación Tributaria IRPF
Programa de participación social, cultural e deportiva	CONSELLERÍA DE POLÍTICA SOCIAL Asignación Tributaria IRPF
Programa de envellecemento TEA	CONSELLERÍA DE POLÍTICA SOCIAL Asignación Tributaria IRPF
Programa rede de accesibilidade cognitiva	CONSELLERÍA DE POLÍTICA SOCIAL Asignación Tributaria IRPF
Programa de formación e apoio a familias	CONSELLERÍA DE POLÍTICA SOCIAL Asignación Tributaria IRPF
Programa de obras	CONSELLERÍA DE POLÍTICA SOCIAL Asignación Tributaria IRPF
Programa de equipamento	CONSELLERÍA DE POLÍTICA SOCIAL Asignación Tributaria IRPF
Programas de formación, sensibilización e accesibilidade cognitiva no entorno sanitario.	SERVIZO GALEGO DE SAÚDE Asignación nominativa 2020
Programa de apoio psicolóxico a persoas con TEA	CONSELLERÍA DE SANIDADE, Programas de Atención Sociosanitaria
Axudas para o fomento do emprego: axentes de emprego	CONSELLERÍA DE ECONOMÍA, EMPREGO E IGUALDADE
Axudas para fomento do emprego: programas de cooperación	CONSELLERÍA DE ECONOMÍA, EMPREGO E IGUALDADE
Eliminación de barreiras. Proxecto Farmacia TEAtende	DEPUTACIÓN DE A CORUÑA
Proxecto de capacitación e especialización de profesionais que traballan con persoas con TEA	FUNDACIÓN ONCE (anualidad)

ENTIDADES FINANCIADORAS EXTERNAS



IMPORTE	GRUPOS BENEFICIARIOS			
	Federación Autismo Galicia	Asociacións e fundacións	Persoas con TEA	Familias
130.701,32 €	●			
5.116,58 €	●	●	●	●
2.012,62 €	●	●	●	●
5.449,2 €	●	●	●	●
15.000 €		●	●	●
15.000 €		●	●	●
501.930,28 €		●	●	●
1.081,86 €	●		●	●
10.198,5 €	●		●	
16.445,61 €	●		●	●
2.615,66 €	●		●	
10.055,3 €	●		●	
1.714,45 €	●		●	
22.155,3 €	●	●	●	●
9.709,22 €	●		●	●
968,00 €	●		●	
363,00 €	●	●	●	
	●	●	●	
42.018 €	●	●	●	●
9.084,21 €	●		●	
53.710,8 €				
18.531 €	●	●	●	
5.401,04 €	●		●	
	●		●	
3.500 €	●		●	●
	●	●	●	



autismogalicia.org

Sede social da Federación
Rúa Home Santo de Bonaval, 74 baixo

Centro de recursos
Rúa Rodríguez de Viguri, 35
15703 Santiago de Compostela

Tel. +34 **981 589 365**
info@autismogalicia.org

Subvencionado pola Xunta de Galicia - Consellería de Política Social



**XUNTA
DE GALICIA**

**CONSELLERÍA
DE POLÍTICA
SOCIAL**