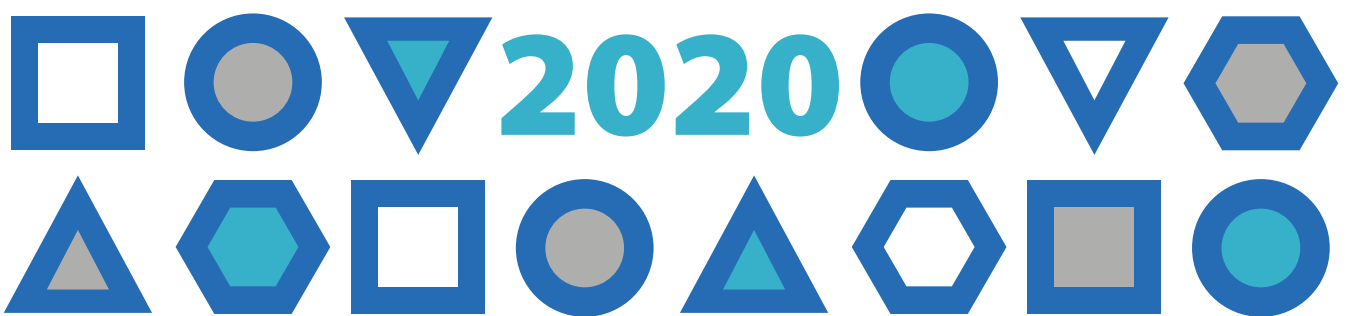


MEMORIA DE ACTIVIDADES
FEDERACIÓN AUTISMO GALICIA



04 FEDERACIÓN AUTISMO GALICIA

Quen somos

MEMORIA DE ACTIVIDADES

20 INCIDENCIA POLÍTICA E SOCIAL

- 22 PROGRAMA DE INCIDENCIA POLÍTICA E REPRESENTACIÓN INSTITUCIONAL
- 26 PROGRAMA DE INCIDENCIA SOCIAL

40 XESTIÓN DO COÑECEMENTO E FORMACIÓN

- 42 SERVIZO DE PUBLICACIÓNS
- 45 PROGRAMA DE FORMACIÓN EXTERNA
- 50 PARTICIPACIÓN EN XORNADAS E CONGRESOS
- 51 PARTICIPACIÓN E COLABORACIÓN EN INVESTIGACIÓNS

52 DESENVOLVEMENTO ASOCIATIVO

- 54 PROGRAMA DE FORMACIÓN INTERNA
- 54 PROGRAMA SINFOAS
- 55 BOLSA DE EMPREGO - FAG
- 55 PROGRAMA DE CAPTACIÓN DE FONDOS

56 PROGRAMAS E SERVIZOS A FAMILIAS E PERSOAS CON TEA

- 58 SERVIZO DE ORIENTACIÓN SOCIO-FAMILIAR
- 60 SERVIZO DE EMPREGO E FORMACIÓN
- 62 SERVIZOS DE ATENCIÓN A PERSOAS CON TEA

66 ACCESIBILIDADE COGNITIVA

- 68 SERVIZO DE ACCESIBILIDADE COGNITIVA
- 71 REDE DE ACCESIBILIDADE

72 MELLORA ATENCIÓN ALUMNADO CON TEA

76 MELLORA ATENCIÓN SANITARIA E SAÚDE

80 ACTUACIÓNS DURANTE A CRISE DA COVID-19

86 DESEMPEÑO ECONÓMICO 2020

EDITA
FEDERACIÓN AUTISMO GALICIA

Sede Social
Rúa Home Santo de Bonaval, 74 baixo
Centro de Recursos
Rúa Rodríguez de Viguri, 35
15703 Santiago de Compostela
Tel. +34 981 589 365
info@autismogalicia.org
www.autismogalicia.org

COORDINACIÓN DE CONTIDOS
Adriana Pazos Ottón

DESEÑO E MAQUETACIÓN
Ekinocio Comunicación

IMAXES
[@Autismo Galicia](#) / [@Unsplash](#)

RECURSOS GRÁFICOS
[pcr.vector](#) / [freepik](#)

PICTOGRAMAS
©Sergio Palao para ARASAAC
(arasaac.org) Gobierno de Aragón
/ Licenza Creative Commons
(BY-NC-SA)

IMPRESIÓN
Difux S.L.
DL: C 596-2021

SUBVENCIONADO POR:
Xunta de Galicia
Consellería de Política Social





MERCEDES FERNÁNDEZ ANGULO
PRESIDENTA FEDERACIÓN AUTISMO GALICIA

No ano 2020 a FEDERACION AUTISMO GALICIA cumpriu 25 anos. Desde o ano 1995 defendemos os dereitos e intereses das persoas con trastornos do espectro do autismo e das súas familias, promovendo a igualdade de oportunidades e a colaboración entre entidades prestadoras de servizos específicos e especializados.

A memoria deste 2020 vén marcada polas circunstancias excepcionais que nos tocaron vivir. O confinamento, a normativa cambiante, as máscaras... Nun contexto moi difícil, as persoas con TEA e as súas familias fixeron un esforzo admirable para adaptarse á interrupción das rutinas, da atención terapéutica especializada, dos colexios, dos centros de día, ou dos programas de apoio familiar.

Foi un ano no que a unión de todo o colectivo, liderado pola Confederación Autismo España, foi necesaria para responder a novas dificultades, conseguíndose obxectivos como a liberdade de movemento das persoas con TEA ou a non obrigatoriedade do uso da máscara; e facéndose fronte a problemas como a agresividade xurdida durante o confinamento fronte ás persoas con TEA.

Buscamos solucións á crise económica que acompañou ás persoas con TEA e ás súas familias, a través de novas vías de financiamento e axudando ás asociacións máis desprotexidas.

Adaptámonos de maneira constante a novas normativas e protocolos de actuación, que afectaron á reapertura de centros de día para atención individual, á actuación ante a aparición de casos de COVID 19 en centros educativos, ou ás medidas en residencias e centros de día para paliar as consecuencias da restrición da mobilidade.

Para poder facer fronte a esta normativa cambiante, é indispensable que a información sexa accesible. É por iso que a Federación creou un espazo sobre o coronavirus e a normativa vixente na súa web, con información accesible para as persoas con TEA e as súas familias.

Na memoria do 2020 recóllense todas as accións realizadas durante un ano extremadamente complicado para todos nós. Esta memoria móstranos que, se superamos tantas adversidades, foi grazas á gran unión xurdida por mor dos acontecementos e grazas ás fortalezas das persoas con TEA e as súas familias.

É a proba de que debemos seguir traballando polo noso colectivo, defendendo os seus dereitos para crear unha sociedade diversa e inclusiva.

Quero tamén destacar o gran traballo realizado polos nosos profesionais, tanto das nosas entidades federadas como da Federación, que demostraron a súa profesionalidade, agarimo e preocupación polas persoas con TEA e as súas familias.

Por último, sendo leste o meu primeiro ano como presidenta da Federación, gustaríame mencionar e agradecer o gran labor que realizou M^a José Álvarez Folgar no seu mandato. Sempre velando polos intereses do colectivo do autismo!

Moitas grazas e un afectuoso saúdo.



No transcurso do ano 2020 prodúcese un cambio na representación da directiva da Asociación Aspanaes pasando a ostentar o cargo de presidencia de Autismo Galicia Dona Mercedes Fernández Angulo, en representación da entidade.

Autismo Galicia quen somos?

Nace no ano 1995 como unha Federación que engloba ás entidades de pais, nais, de titores e de profesionais, protectoras de persoas con trastorno do espectro do autismo da Comunidade Autónoma de Galicia.

É unha entidade privada, sen ánimo de lucro inscrita no Rexistro Central de Asociacións da Xunta de Galicia co número 95, no Rexistro de Entidades Prestadoras de Servizos Sociais con número de inscrición E-0948, declarada de utilidade pública por resolución do 18 de febreiro de 2003 e acollida ao réxime fiscal das entidades sen fins de lucro e dos incentivos fiscais ao mecenado regulado na Lei 49/2002 de 23 de decembro.

Autismo Galicia apóiase en financiadores públicos e privados e axusta o control destes fondos ao disposto na Lei de Mecenado (49/2002). As contas da Federación Autismo Galicia publícanse anualmente, son sometidas a auditoría externa e están dispoñibles para a súa consulta en www.autismogalicia.org.

1995

MISIÓN

A Federación AUTISMO GALICIA contribúe a defender e reivindicar socialmente os dereitos das persoas con trastornos do espectro do autismo e das súas familias, promovendo a igualdade de oportunidades e a colaboración entre entidades prestadoras de servizos específicos e especializados.

2020



VALORES

A Federación Autismo Galicia dispón dunha declaración de valores que guía a actuación da organización como institución e a conduta das persoas que a forman.

Na formulación dos valores están recollidas o conxunto de convicións profundas e opcións fundamentais que manifestan a identidade de FAG, e que xeran unha cultura institucional propia e diferenciada. Na realización da súa actividade, a organización actúa e as persoas condúcense coherentemente cos seguintes valores:

VALORES ÉTICOS

AUTISMO GALICIA desenvolve a súa actividade e persegue os seus propósitos en coherencia cos seguintes referentes:

- As persoas con TEA son cidadáns activos, suxeitas de pleno dereito.
- AUTISMO GALICIA enfoca o seu traballo para a provisión de apoios ás persoas con TEA e os seus familiares dende unha perspectiva de dereitos.
- AUTISMO GALICIA é unha federación solidaria que promove este valor entre as persoas e organizacións que inflúen na vida das persoas con TEA e os seus familiares.
- AUTISMO GALICIA condúcense nas súas decisións en coherencia cos referentes éticos propios e os que asume das asociacións nas que participa activamente.

VALORES DE XESTIÓN

AUTISMO GALICIA promove e condúcense na súa xestión atendendo aos seguintes referentes:

- Autorrepresentación das persoas con TEA.
- Participación de persoas e entidades
- Especificidade e especialización na provisión de apoios ás persoas con TEA e os seus familiares.
- Transparencia.
- Cohesión asociativa.
- Mellora continua.
- Substentabilidade.



ORGANIGRAMA FAG

ASEMBLEA XERAL

PERSOAS ASOCIADAS ÁS
16 ENTIDADES FAG

PRESIDENTA

Mercedes Fernández Angulo / ASOC. ASPANAES

VICEPRESIDENTE

Luís González Rodríguez / ANPA CENTRO CASTRO NAVAS

SECRETARÍA

María Soledad García Penalta / ASOC. ASPERGA

TESOURERÍA

José Manuel Varela Rodríguez / ANPA CENTRO MENELA

VOGAL

Esperanza Domínguez Bautista / ASOC. AUTISMO VIGO

XUNTA DIRECTIVA

CONSELLO ASESOR

DIRECCIÓN E XERENCIA

Patricia Blanco Rivero

Francisco Javier López González / FUND. AUTISMO CORUÑA

Cipriano Luís Jiménez Casas / FUND. MENELA

COMISIONS TÉCNICAS

ASESORES EXTERNOS

DEPARTAMENTO ADMINISTRACIÓN

Teresa García Barcala

DEPARTAMENTO COMUNICACIÓN E INCIDENCIA SOCIAL

Adriana Pazos Ottón

ÁREA DE PROGRAMAS

Cristina Couto Pena

ÁREA DE DESENVOLVEMENTO ASOCIATIVO

Ángela Goiricelaya Seco

EDUCACIÓN

SAÚDE

SOCIOFAMILIAR

EMPREGO

INFORMACIÓN E
ASESORAMENTO

FORMACIÓN

ACCESIBILIDADE COGNITIVA



ÓRGANOS EXECUTIVOS

PRESIDENCIA

Mercedes Fernández Angulo
Encárgase da representación da entidade a todos os niveis.

DEPARTAMENTO ADMINISTRACIÓN

Teresa García Barcala
Xestión administrativa, finanzas, convenios e subvencións, procesos e transparencia.

DEPARTAMENTO COMUNICACIÓN E INCIDENCIA SOCIAL

Adriana Pazos Ottón
Incidencia Social. Comunicación externa e medios, comunicación interna, publicacións, marketing social e webmaster.

ÓRGANOS OPERATIVOS

ÁREA DE PROGRAMAS

Cristina Couto Pena
Desenvolvemento de proxectos educación, emprego, saúde, atención socio familiar e accesibilidade. Investigación e transferencia de coñecemento.

ÁREA DE DESENVOLVEMENTO ASOCIATIVO

Ángela Goiricelaya Seco
Programa formativo, desenvolvemento profesional, información e orientación a entidades e captación de fondos.

DIRECCIÓN E XERENCIA

Patricia Blanco Rivero
Encárgase da dirección e xestión executiva da entidade, da planificación estratéxica e dirección de procesos, relacións institucionais, relación cos órganos de goberno.

DEPARTAMENTOS TRANSVERSAIS E FUNCIÓNS

ENTIDADES FEDERADAS

unha rede de servizos

Representamos a máis de 8000 persoas, familias e persoas con TEA, conformando o tecido necesario para defensa dous dereitos e necesidades das persoas con TEA.

A Federación Autismo Galicia conta cunha rede de 16 entidades, tanto asociacións como fundacións, repartidas por todo o territorio galego, ofrecendo servizos especializados a persoas con autismo e ás súas familias, baixo o compromiso de avanzar na cohesión do colectivo na comunidade.



REPRESENTAMOS
A MÁIS DE
8.000
PERSONAS

RECURSOS	SERVIZOS
Centro de día	Asesoría xurídica, información e orientación.
Fundación tutelar	Programa de inserción sociolaboral.
Residencia	Talleres ocupacionais.
Colexios de educación especial	Transporte adaptado.
	Valoración, diagnóstico e orientación.
	Colexios de educación especial.
	Servizos de prevención da dependencia e promoción da autonomía personal.
	Atención temperá.
	Estratexias psicoeducativas.
	Entrenamento en habilidades persoais e sociais.
	Formación prelaboral.
	Lecer e tempo libre.
	Servizo de voluntariado.
	Servizo de atención diurna terapéutica.
	Servizo de atención residencial terapéutica.
	Administración e xestión.

A CORUÑA

ASPANAES

Camiño da Igrexa, 40 baixo - 15009 A Coruña
981130 044 - administracion@aspanaes.org
www.aspanaes.org

ASPERGA

Avda. de Oza, 240, 1º - 15006 A Coruña
881 917 318 / 633 283 164 - asperga@asperga.org
www.asperga.org

FUNDACIÓN AUTISMO CORUÑA

Camiño da Igrexa, 40 baixo - 15009 A Coruña
981130553 - info@autismocoruna.org
www.autismocoruna.org

LUGO

CAPACES LUGO

Monte Faro, 2, baixo (local 1)
Casa Poeta María Mariño - 27003 Lugo
619 170 890 - capaceslugo@gmail.com
capaceslugo.blogspot.com

OURENSE

POR ELES TEA

Ramón y Cajal, 6 baixo - Ourense
988 701 658 - peteaou@peteaou.org
www.porelestea.es

TRASCOS

Santo Domingo 35, entresollado 1 - 32003 Ourense
988 049 632 / 655 902 026 - asociaciontrascos@gmail.com
asociacion-trascos.webnode.es

PONTEVEDRA

APA CASTRO NAVAS

Navás (Priegue), 11 - 36391 Nigrán
986 365 558 - castronavas@menela.org

APA CENTRO DE EDUCACIÓN ESPECIAL MENELA

Camiño da Veiguiña, 15 (Alcabre) - 36212 Vigo
986 240 703

APA MECOS "Os Mecos"

Almirante Fontán, Vilaxoán, 11
36611 Vilanova de Arousa
986 909 982 - apamecos@hotmail.com

APACAF

Placer, 5, 3º B - 36202 Vigo
986 226 647 / 986 587 475 - info@apacaf.org
www.apacaf.org

AUTISMO VIGO

Avda. Camelias, 108, oficina 2 - 36211 Vigo
986 437 263 - autismovigo@gmail.com
www.autismovigo.org

FAMILIAS AZUIS

Oriente, 8 - 36860 Pontearreas
familiasazuis@gmail.com

FUNDACIÓN MENELA

Marqués de Alcedo, 19 - 36203 Vigo
902 502 508 / 986 423 433 - fundacion@menela.gal
www.menela.gal

FUNDACIÓN TUTELAR CAMINO DO MIÑO

Xoanelo, 2 - 36202 Vigo
986 222 023 / 902 502 508
fundacion_tutelar@cmino.org
fundacion@menela.org

ASTEAVI

Coruña, 44, baixo - 36208 Vigo
986 414 346 - teavi.teavi@gmail.com
www.asteviasociacion.blogspot.com

UN MAIS

Antero Rubín, 17, 4º esq. - 36700 Tui
670 984 046 - asociacion.unmais@gmail.com
www.unmais.es

OS TRASTORNOS DO ESPECTRO DO AUTISMO

O TRASTORNO DO ESPECTRO DO AUTISMO (en diante TEA) é un trastorno que fai referencia a un conxunto de condicións que se manifestan antes dos 3 primeiros anos de vida e que afectan ao neurodesenvolvemento e ao funcionamento cerebral.

As súas manifestacións clínicas poden variar entre as persoas que teñen un diagnóstico de TEA. Pero o TEA se define baixo unhas características comúns. Todas as persoas con TEA teñen dificultades nas habilidades para comunicarse e relacionarse cos demais. Tamén se asocian a un patrón restrinxido e repetitivo de intereses, actividades e comportamentos, que repercute na capacidade da persoa para anticiparse e adaptarse a contorna.

Algunhas persoas poden experimentar reaccións de hiper ou hiposensibilidade a estímulos con diferentes modalidades sensoriais (auditivos, visuais, táctiles, etc.). Isto provén de alteracións que pode ter a persoa no procesamento dos estímulos da contorna.

O TEA pode presentar asociados outros trastornos do neurodesenvolvemento, como discapacidade intelectual ou trastorno por déficit de atención con ou sen hiperactividade, etc.

Pode non afectar ao funcionamento intelectual da persoa e ter un gran potencial cognitivo, aínda que algúns procesos psicolóxicos e cognitivos (como a cognición social, linguaxe ou as funcións executivas) teñan un funcionamento diferente e incidan na maneira na que a persoa percibe, interpreta e se adapta á contorna.





AS CAUSAS

Non sabemos a causa exacta do autismo. Dado a complexidade do trastorno e gran heteroxeneidade na súas manifestacións, é posible que haxa moitas causas no autismo.

Os estudos sobre xenética apuntan a que un 10 % dos diagnósticos de TEA poderían asociarse a un trastorno cromosómico ou cunha base xenética identificada.

É probable que na etiloxía do TEA estean implicados unha rede de xenes e que se vexan afectados por outros factores biolóxicos e factores ambientais que alteren a súa expresión e inflúan no desenvolvemento do sistema nervioso e funcionamento posterior.



CARACTERÍSTICAS E ESPECIFICIDADE

O diagnóstico do TEA non se realiza a través de marcadores biolóxicos, senón que se realiza a través de indicadores no desenvolvemento da persoa e a avaliación e observación exhaustiva da súa conduta.

No caso das persoas usuarias dos nosos centros, esta conflitividade é moito maior debido ás características específicas dos trastornos que presentan.

Por isto é necesario establecer programas de apoio individualizados e adaptados ás súas necesidades, que teñan en conta a sintomatoloxía propia dos trastornos do espectro do autismo e as características persoais e específicas de cada persoa, de xeito que posibilite a adquisición e desenvolvemento das habilidades e capacidades necesarias para afrontar as múltiples dificultades e demandas que presenta esta nova etapa da vida.

Todos os usuarios das entidades asociadas á Federación necesitan de axuda externa para poder levar a cabo as súas actividades da vida diaria, dende as básicas ata as instrumentais.



Autismo Galicia é unha entidade que se orienta ao desenvolvemento de modelos e apoios especializados para o seu colectivo destinatario, que promove unha intervención baseada en metodoloxías específicas de eficacia contrastada e que reconece e defende a natureza específica dos TEA e das necesidades das persoas que os presentan co propósito de promover o avance, a investigación e a intervención dirixida a este tipo de trastornos.

O diagnóstico de autismo ten que ser realizado por profesionais especializados, co obxectivo de establecer un programa de intervención de apoios individualizados para a persoa. A avaliación ten que pasar por unha valoración directa da persoa con TEA, unha entrevista a familia, con probas específicas para a avaliación do TEA. O proceso de avaliación ten que estar centrado en determinar as limitacións, así como destacar os puntos fortes que axuden a establecer apoios adecuados a persoa.

Polo momento non existe ningunha cura para os TEA. Porén, existen factores que van influír de maneira significativa no desenvolvemento da persoa que os presenta e na súa calidade de vida.

É fundamental que o diagnóstico se realice de maneira precoz e que o neno ou nena reciba unha axeitada intervención temperá. Tamén é fundamental que os recursos educativos e comunitarios sexan os axeitados ás súas necesidades individuais e que dispoña dunha rede de apoio que facilite a súa participación social.

Ademais, é imprescindible sinalar que a persoa con TEA segue desenvolvéndose e aprendendo ao longo de toda a súa vida. As características que definen os TEA non desaparecen ao chegar á vida adulta, aínda que as necesidades si van cambiando co tempo.

É preciso impulsar a implementación de intervencións contrastadas para ás persoas con TEA nos distintos ámbitos de atención ao longo da súa vida, fundamentalmente no sanitario, educativo e o social.

Así se lles poderá facilitar a transición entre as distintas etapas vitais e se contribuirá a erradicar prácticas non recomendadas ou sen evidencia demostrada.

Así, a calidade de vida da persoa e a da súa familia van estar influídas polas posibilidades de acceder ás intervencións e apoios axeitados, que se adapten ás súas necesidades individuais e que maximicen as súas oportunidades de aprendizaxe, de inclusión social e de desenvolvemento persoal, mantendo todos estes elementos ao longo da vida.

A PREVALENCIA DO TEA

Nos últimos anos constátase un aumento considerable dos casos detectados e diagnosticados de TEA. Este incremento pode deberse, entre outros factores, a unha maior precisión nos instrumentos de detección, a ampliación dos criterios diagnósticos, ou mesmo a un aumento real da incidencia deste tipo de trastornos.

**25 PERSOAS
CON TEA
POR CADA
10.000 EN IDADE
ADULTA**

**1 CASO DE TEA
POR CADA
100 NENOS/AS
EN IDADES
ESCOLARES**



Os estudos de prevalencia sitúan progresivamente aos TEA como un dos trastornos de neurodesenvolvemento máis frecuentes na poboación.

Persoas con manifestacións máis leves do trastorno ou sen discapacidade intelectual podían non ser identificadas ou recibir un diagnóstico doutro tipo de alteración, como trastorno da linguaxe, déficit de atención, etc.

Por outra parte, o autismo podía non ser recoñecido nas persoas con discapacidade intelectual e grandes necesidades apoio.

O aumento no coñecemento sobre os TEA e a importancia da intervención temperá no pronóstico dos nenos e nenas que o presentan, propiciaron a posta en marcha de servizos dirixidos especificamente a poboación con TEA. El acceso a estes servizos está en ocasións vinculado a existencia dun diagnóstico de TEA.

Esto propiciou que o estigma asociado ao autismo, que leva moitas veces a atrasar o diagnóstico, desapareza fronte a demanda familiar dun diagnóstico que proporcione o acceso os servizos especializados. Á vez, estes servizos especializados favorecen a localización e rexistro de novos casos. A todo isto hai que sumarlle unha maior conciencia e coñecemento dos TEA tanto nos profesionais como na sociedade en xeral.

Estudos consensuados noutros países establecen a prevaleza de 25 persoas con TEA por cada 10.000 cidadáns adultos e 1 caso de TEA por cada 100 nenos en idades escolares.

As investigacións apuntaban ata agora que os TEA se presentaban catro veces máis no caso dos homes que das mulleres. Pero, estes datos estanse cuestionando na actualidade, debido o aumento de diagnósticos en mulleres que se está a producir nos últimos anos (National Association of Special Educational Needs, 2016).

27.000
PERSOAS
CON TEA
EN GALICIA

A razón que pode parece subxacer a esta dificultade é que as mulleres poderían ser máis eficaces na aprendizaxe de estratexias de compensación que axuden a enmascarar os déficits sociais e adaptativos.

A falta de información no ámbito científico provoca tamén nesgos de xénero na práctica profesional. Así, os diagnósticos no caso das mulleres atránsanse aínda máis que no caso dos homes, incluso cando as manifestacións son máis evidentes, e existe un maior risco a que reciban diagnósticos erróneos ou pouco precisos.

Nos seus últimos estudos de prevalencia, o Center for Disease Control and Prevención (CDC) informou dunha prevalencia estimada de 1 cada 88 nenos de 8 anos.

No caso de España, os estudos son escasos e limitados ao non existir unha rede de investigación consolidada e sostible a pesar de considerarse unha área fundamental para o avance no coñecemento dos TEA.

Esta carencia provoca a falta de datos estatísticos fiables para planificar os servizos. Os últimos proxectos acometidos neste sentido e que están sendo implementados son o Rexistro RETEA do Instituto de Saúde Carlos III e o proxecto de Autismo España: "sistema de información e estatístico sobre os TEA en España".

É incuestionable que nos últimos anos se multiplicaron os diagnósticos de TEA en todo o mundo, chegando a afectar actualmente en Europa a máis de 3,3 millóns de persoas. En España se calcula que poden existir máis de 450.000 persoas con TEA, inda que non todas se encontren correctamente identificadas e diagnosticadas.

Se partimos da estimación de poboación na Comunidade Autónoma e aplicamos a taxa de prevalenza dos TEA internacionalmente aceptada, 1 de cada 100 persoas, en Galicia somos: **27.000 PERSOAS CON TEA.**

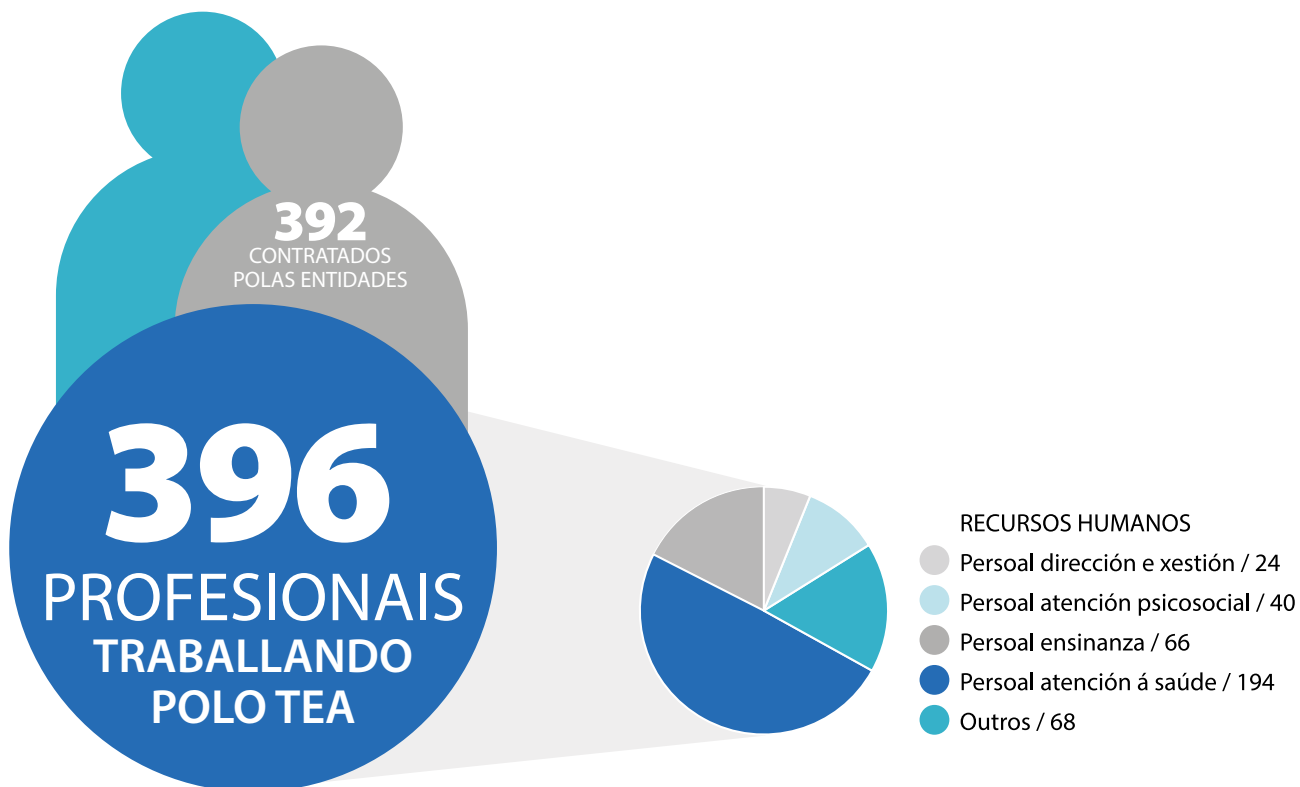


A federación en números

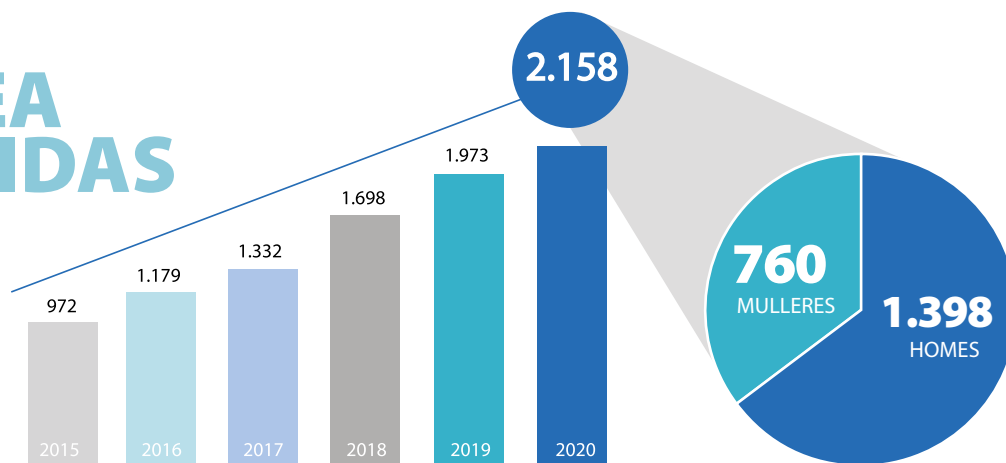
A Federación Autismo Galicia conta con 16 asociacións que representan a unha base social de 1171 persoas asociadas. O número de traballadores total é de 392, e se conta coa colaboración de 81 persoas voluntarias, que contribúen a desenvolver a súa misión.

Os servizos profesionais para a atención aos TEA os desenvolven un total de 396 traballadores e traballadoras, dos cales 392 están contratados directamente polas entidades.

A gran maioría dos profesionais correspóndense cos labores de intervención na área de atención á saúde, na área de ensinanza así coma doutras competencias.



Persoas CON TEA ATENDIDAS



A Federación Autismo Galicia conta co Servizo de Valoración e Diagnóstico do trastorno do espectro do autismo nas catro provincias galegas. Durante o ano 2020, realizáronse 87 informes diagnósticos, contando á vez, con 23 persoas en lista de agarda nas provincias de Pontevedra e A Coruña.

Así mesmo, aténdese a un total de 152 nenos e nenas nos Centros Educativos Concertados coa Consellería de Educación, Universidade e Formación Profesional nas provincias da Coruña e Pontevedra.

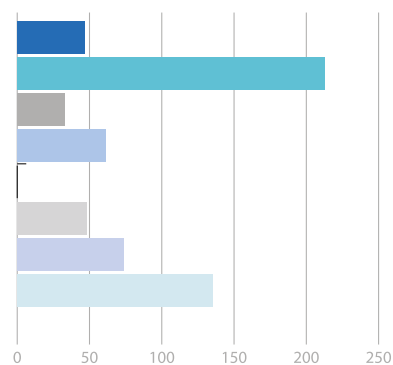
Os servizos e programas desenvolto por Autismo Galicia e as súas entidades membro abranguen recursos e intervencións a fin de dar resposta ás necesidades das persoas con TEA ao longo das distintas etapas do ciclo vital e baseándose no Modelo de Calidade de Vida.

Así, dende os servizos de valoración e diagnóstico, dáse continuidade á intervención dende o Servizo de Atención Temperá ata os seis anos de idade atendendo durante o ano 2020 a 213 nenos e nenas.

A Federación conta, ademais, con 74 prazas de Atención Diurna Terapéutica para adultos así como 135 prazas de Atención Residencial.

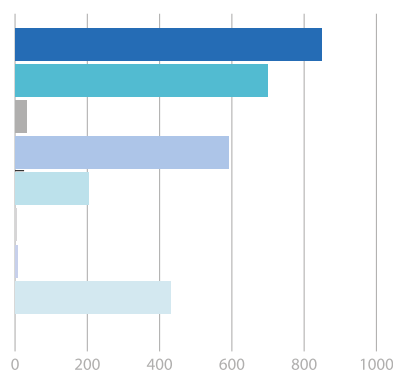


SERVIZOS INSCRITOS OU ACREDITADOS NA CONSELLERÍA DE POLÍTICA SOCIAL



- Información, orientación e seguemento / 47
- Atención temperá / 213
- Respiro familiar / 33
- Deseño de estratexias educativas / 61
- Formación prelaboral / 0
- Adestramento de habilidades persoais / 48
- Atención diurna terapéutica / 74
- Atención residencial / 135

OUTROS PROGRAMAS E SERVIZOS PARA FAMILIAS E PERSOAS CON TEA



- Servicio de ocio / 848
- Servicio a familias / 700
- Orientación xurídica / 33
- Actividades formativas / 591
- Servicio de valoración / 203
- Servicio tutelar / 5
- Programas de inserción laboral / 8
- Programas de habilidades sociais e promoción da autonomía persoal / 430

Servizos de ASESORAMIENTO

8.632
PERSOAS
ATENDIDAS

Formación a FAMILIAS E PROFESIONAIS

985
PERSOAS
FORMADAS

**MÁIS DE
3.400
PERSOAS
ATENDIDAS
EN 2020**

Doutra banda hai que destacar a oferta de prazas no Servizo de Respiro Familiar, onde, un total de 33 persoas con TEA se beneficiaron deste servizo.

Durante o ano 2020 realizáronse servizos de asesoramento, información e acompañamento que estimamos teñen un impacto directo sobre 8.632 persoas que conviven cunha persoa con TEA.

Desenvolvéronse distintas accións formativas específicas sobre autismo dirixidas tanto a familiares como a profesionais externos que desenvolven o seu labor con persoas con TEA.

O conxunto de profesionais foron especialmente mestres/as, psicólogos/as, terapeutas e coidadores/as, cun total de 985 persoas formadas durante o ano 2020.

SERVIZOS DAS ENTIDADES

TOTAL 3.429 PERSOAS ATENDIDAS




traballando pola especificidade e a especialidade





INCIDENCIA POLÍTICA E SOCIAL



A Federación Autismo Galicia como entidade de acción social, ten entre as súas tarefas inescusables a de lograr melloras na calidade de vida das persoas con Trastorno do Espectro do Autismo, e que as necesidades do colectivo sexan tidas en conta nas políticas públicas, e no conxunto da sociedade.

Liderando o pensamento, coñecemento e a voz colectiva, así como unha acción integrada cun enfoque de dereitos, mediante accións coordinadas de incidencia política e social, que impliquen e acheguen coñecemento ao conxunto da cidadanía.

E o noso labor definir e ir conquistando o posicionamento do colectivo a través das redes de traballo, a xestión e incidencia das demandas e reivindicacións, a construción do diálogo social, sensibilizando e fortalecendo a consolidación de alianzas, así como colaborando co sector público.

A integración dunha estratexia de incidencia política e social é un primeiro requisito para concretar e impulsar a nosa presenza transformadora na sociedade, e afianzar os procesos de participación e apoderamento de persoas.



A FEDERACIÓN AUTISMO GALICIA, como entidade, está presente nos foros de representación do terceiro sector que traballan polo desenvolvemento de políticas sociais que afectan aos beneficiarios das accións da Federación e entidades asociadas.

Durante o ano 2020 a Federación Autismo Galicia tratou de fomentar ao máximo a súa presenza, de xeito activo nos distintos foros de representación institucional da discapacidade, exclusión social, e específicos dos TEA: CERMI GALICIA, EAPN GALICIA, Asociación Autismo Europa, Confederación Autismo España.

Ademais de reforzar vínculos, participar en reunións de traballo, conferencias, xornadas, etc, se promoveron e avanzaron en propostas de converxencia asociativa impulsando a mesma, tanto cara fóra como cara dentro, e se consolidaron fortes alianzas entre as entidades asociadas.

Ademais das colaboracións con entidades do terceiro sector, a Federación Autismo Galicia, a través dos seus representantes, mantén unha actividade de representación institucional ante a Administración Pública, Universidades, e calquera outro organismo que se constituía en interlocutor necesario. A representación institucional se exerce pola Xunta Directiva e Xerencia da Federación, así como, polos responsables de áreas e polas asociacións e entidades Federadas.

No 2020 e en consecuencia da crise desencadeada pola aparición da COVID19 os esforzos de Autismo Galicia no Programa de incidencia política e representación institucional centráronse en dar resposta ás necesidades tanto das entidades prestadoras de servizos como das persoas con TEA e as súas familias xordidas neste novo contexto.

Incidencia política e interlocución coa ADMINISTRACIÓN PÚBLICA

CONSELLERÍA DE POLÍTICA SOCIAL

Interlocución continua para o traslado de demandas á Administración autonómica e incidencia no deseño de protocolos.

Provisión de materiais EPIs para residencias e centros de día.

Formación para profesionais en prevención COVID19.

Incidencia para a coordinación sociosanitaria.

Incidencia para a financiación de centros e servizos.

CONSELLERÍA DE SANIDADE

Incidencia ante a Consellería de Sanidade para a adecuación dos protocolos de hospitalización para persoas con TEA.

Incidencia para provisión de material de protección prioritario para residencias.

Envío de información a disposición para asesoramento ante as hospitalizacións de persoas con TEA a todas as Áreas Sanitarias.

Interlocución para a difusión de medidas de protección.

Participación no "Consello Asesor de pacientes".



CONSELLERÍA DE EDUCACIÓN

Incidencia para a adecuación dos protocolos educativos de prevención do COVID19 a persoas con necesidades educativas especiais.

Participación no grupo de traballo de "Entidades representantes do alumnado con necesidades educativas especiais".

CONSELLERÍA DE EMPREGO

Interlocución coa Secretaría Xeral de Emprego para expoñer as demandas do colectivo: a difícil empregabilidade das persoas con TEA se non se conta con medidas de apoio específicas e as dificultades para as nosas entidades sobre os trámites das convocatorias públicas para a promoción do emprego e formación.

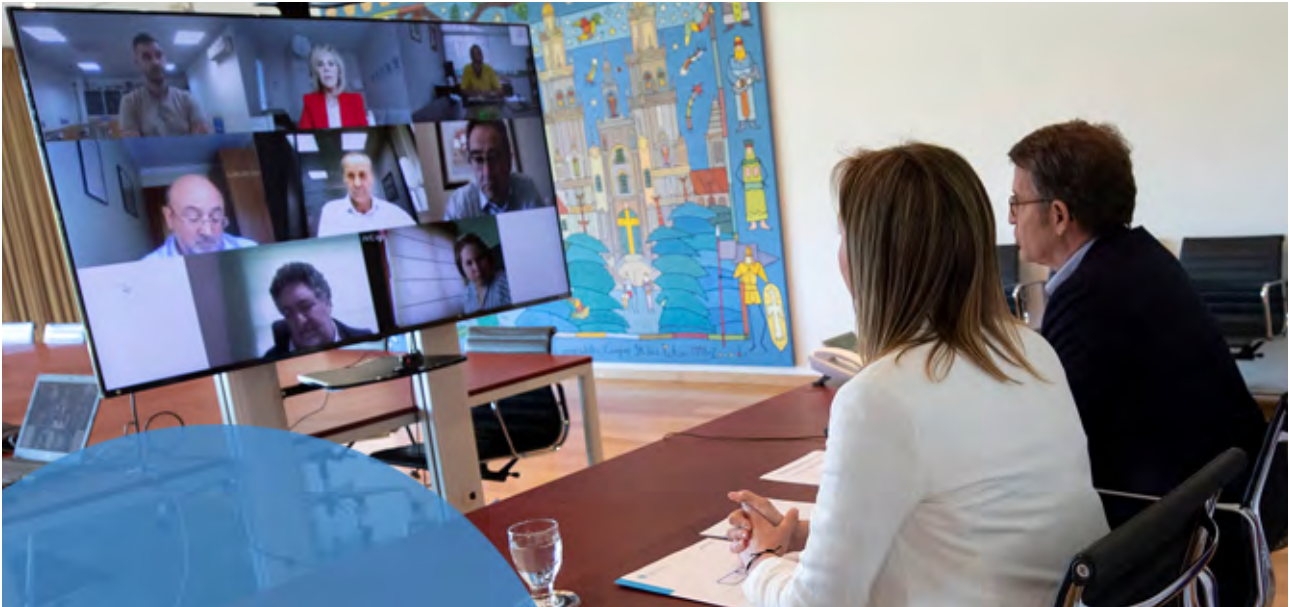
PARLAMENTO DE GALICIA

Traslado de demandas do colectivo a grupos políticos con representación Parlamentaria.

Participación na ILP sobre a figura da Enfermería Escolar.

VALEDOR DO POBO

Canalización das demandas do colectivo ante a crise da COVID19.



Incidencia política e interlocución coa CONFEDERACIÓN AUTISMO ESPAÑA

XUNTA DIRECTIVA

Accións de representación institucional da entidade.

COMISIÓN DE ACCESIBILIDADE COGNITIVA

Participación e xestión do estudo "Barreiras de accesibilidade en zonas aeroportuarias".

COMISIÓN DE DIRECTIVOS

Accións para procura de novas fontes de financiación.

Estudo "Impacto económico da crise provocada pola COVID19 nas entidades prestadoras de servizos para o autismo"

Análise e estudo comparativo das respostas das administracións autonómicas ante a crise provocada pola COVID19.

COMISIÓN DE EMPREGO

Estudo sobre os efectos da crise COVID-19 nos servizos de emprego das entidades, detección de necesidades e retos de futuro inmediato.

COMISIÓN DE COMUNICACIÓN

Xestión de campañas de concienciación: DMA Asperger 2020, DMCA 2020, Campaña TEAtrapo, Campañas axendas compartidas.

Estudo para a mellora do impacto nos programas de incidencia social.

Accións de mellora da marca #AutismoEspaña.

ACCIÓNES ESPECÍFICAS DURANTE A CRISE:

Creación dun grupo de traballo entre as federacións de Autismo España ante a declaración do estado de alarma.

Recollida e coordinación de datos e demandas do colectivo en Galicia.

Coordinación para emisión de orde con permisos de saídas.

Campaña contra as increpacións as persoas con TEA nas súas saídas.

Difusión das pautas para a hospitalización de persoas con TEA.

Creación dun grupo de información sobre centros residenciais.

Incidencia para a excepcionalidade do uso de máscaras nas persoas con TEA.

COMISIÓN DE EDUCACIÓN

Participación e xestión do estudo "Situación do alumnado con TEA en España".

Incidencia política e interlocución coa EAPN GALICIA

XUNTA DIRECTIVA

Articulación da canle de demandas do terceiro sector social galego e Incidencia coa Consellería de Política Social, Economía e Emprego e Facenda.

Interlocución no deseño da renda mínima vital.

Interlocución con grupos parlamentarios ante as eleccións ao Parlamento de Galicia.

COMISIÓN DE COMUNICACIÓN

Accións de comunicación da actividade da entidade: Encontro galego de participación e cidadanía inclusiva, Foro sobre Pobreza, Exclusión Social, Terceiro Sector e Voluntariado, Campaña X Solidario, Campaña 'Renda Mínima Sí: Pon os teus prexuízos en corentena', campaña eleccións ao Parlamento de Galicia. Campaña #PobrezaGalicia.

Organización do Seminario: Comunicar causas nun contexto de crise social e económica.

Accións de comunicación COVID-19: Rede de apoio a entidades sociais.

Incidencia política e interlocución coa CERMI GALICIA

COMITÉ EXECUTIVO

Estudo de demandas do colectivo da discapacidade a partir da crise provocada pola COVID19, ante as Consellerías de Política Social, Educación, Economía e emprego e Sanidade.

COMISIÓN SOCIOANITARIA

Estudo e informe de demandas para a coordinación sociosanitaria.

COMISIÓN DE MULLER

Organización e participación na xornada "Mulleres con discapacidade ante a violencia, estamos protexidas?"





PROGRAMA DE INCIDENCIA SOCIAL

Funcionamos como dinamizadores da comunicación entre o tecido asociativo, atentas ás súas necesidades. Somos atención e servizo, facilitadores e promotores de cambio, xerando tamén canles de intercambio e coñecemento.

Desde o programa de incidencia social lévanse a cabo proxectos de sensibilización social, información e difusión, trátase de dar respostas adaptadas ás necesidades dos grupos de interese da Federación Autismo Galicia: persoas con TEA e as súas familias, profesionais e axentes clave.

É necesario seguir traballando na liña de sensibilización e coñecemento dos Tea, en todos os ámbitos e tamén na relación cos medios de comunicación.

A Federación Autismo Galicia polo seu traballo e traxectoria aspira a ser un referente dentro da comunidade e a nivel nacional, a constituírnos como interlocutor de referencia en Galicia, tanto para as familias, como para as entidades e administración.

A nosa tarefa é contribuír a xerar unha mirada máis ampla e profunda ao redor da singularidade das persoas con trastorno do espectro do autismo e poder ampliar o coñecemento naqueles sectores profesionais vinculados á mellora da calidade de vida das persoas con TEA e as súas familias.

OBXECTIVOS ESPECÍFICOS

- 1 Deseño, implementación e desenvolvemento de campañas anuais de concienciación sobre temas específicos.
- 2 Elaboración e difusión interna de clipping diario sobre a actividade da Federación e entidades federadas.
- 3 Contacto cos medios de comunicación. Realización de notas de prensa, publicacións, e comunicados sobre temas de interese para o colectivo.
- 4 Deseño, implementación e posta en marcha dunha estratexia para a concienciación sobre o autismo en Galicia.
- 5 Coordinación dos equipos de comunicación das entidades federadas e FAG.
- 6 Potenciación da páxina autismogalicia.org como referente para a información sobre o autismo e as entidades específicas en Galicia: Deseño de proceso de coordinación de axendas con entidades federadas. Ampliación de contidos de información sobre o TEA. Implementación da opción en lingua galega. Web master e marketing social.
- 7 Elaboración de material corporativo e divulgativo.
- 8 Xestión e publicación do Boletín quincenal INFO-AUTISMOGALICIA

PROXECTO HUB COMUNICACIÓN

A **Comisión de Comunicación** xorde como necesidade de coordinar e fortalecer as campañas do colectivo e todas aquelas accións de incidencia e repercusión social. Buscando ser o referente principal en Galicia de Concienciación sobre o Autismo e defender e reivindicar os dereitos das persoas con TEA e as súas familias.

As responsabilidades da Comisión de Comunicación son o apoio e desenvolvemento de ACCIÓNS DE COMUNICACIÓN conxuntas representativas de todo o colectivo, CUN ENFOQUE DE DEREITOS E CAUSAS COMPARTIDAS.



A comisión está conformada por entidades membro da Federación Autismo Galicia, e reúnese unha vez ao mes.

OBXECTIVOS

- A** Promover e ampliar o coñecemento e comprensión social sobre o TEA. Favorecer a incidencia sobre os medios de comunicación, e traballar para conseguir un argumentario de ideas común e unha liña de traballo e mensaxe unificados que trasladar á sociedade, que axude a concienciar e sensibilizar sobre o TEA.
- B** Posicionar no debate público o enfoque de dereitos, as capacidades e necesidades das persoas con TEA, mellorando o fluxo de comunicación externa.
- C** Cohesionar a REDE e reforzar o sentimento de pertenza a través da mellora da comunicación interna.
- D** Xerar audiencia e visibilidade en torno ás capacidades das persoas con TEA.

1 Crear sinerxías e aumentar a difusión de todas as actividades das entidades. Promover unha comunicación aberta, e interactiva tanto externa como interna de todas as nosas iniciativas.

2 Creación de campañas e accións de sensibilización e concienciación comúns a todo o colectivo.
A articulación e coordinación de campañas a nivel autonómico, e o deseño de ferramentas para artellar unha resposta máis áxil e consensuada perante as demandas informativas, así como a colaboración e deseño de eventos ou xornadas de interese en materia de comunicación.

3 Promover a cooperación, incluíndo o compartir, o intercambio de coñecementos e a realización de proxectos conxuntos.



PROXECTO UN DE CEN Compreendendo o espectro

O proxecto "UN DE CEN. Compreendendo o espectro", é un proxecto dedicado a Información e Sensibilización e xorde ante a necesidade de pór o foco nas necesidades e realidade das persoas con TEA, contribuíndo a xerar unha mirada máis ampla e profunda en torno á súa singularidade.

SENSIBILIZACIÓN UN DE CEN

Campaña de 12 publicacións a través de todas as canles de difusión da Federación, en torno ao incremento na prevalencia de 1 caso de TEA por cada 100 nacementos.

MOSTRA ARTÍSTICA "UN DE CEN. Compreendendo o espectro"

A principios tivo lugar a celebración da mostra "UN DE CEN: Compreendendo o Espectro". Inaugurouse o día 18 de febreiro, con motivo do 'Día Internacional da Síndrome de Asperger', na Sala de Exposicións de AFundación A Banca, Vigo, cunha asistencia de visitantes de máis de 600 persoas.

A mostra parte dos traballos creativos realizados coas persoas con TEA, que conforman as entidades da Federación Autismo Galicia, en torno á actual prevalencia de 1 caso de TEA por cada 100 nacementos. Foi pensada dende dinámicas creativas que parten da arte contemporánea, e adaptáronse aos diversos perfís de necesidades específicas das persoas con TEA.

Cada unha das obras é unha chamada de atención, tentando xerar unha mirada máis ampla e profunda en torno as capacidades, e á singularidade das persoas con trastorno do espectro do autismo. Co obxectivo de derrubar mitos, e poder apreciar o particular xeito de percibir o mundo das persoas con TEA e cómo esta se traduce nunha creatividade e unha imaxinación desbordantes dando como resultado unhas capacidades fóra do normal para plasmar concepcións da realidade en obras de arte.

Consta de 40 pezas enmarcadas, e dúas esculturas, traballos elaborados polas persoas con TEA que conforman a nosa Rede de Entidades: APA CASTRO NAVÁS, APA OS MECOS, APA MENELA, APACAF, ASPANAES, ASPERGA, AUTISMO VIGO, CAPACES LUGO, FAMILIAS AZUIS, FUNDACIÓN AUTISMO CORUÑA, FUNDACIÓN MENELA, FUNDACIÓN TUTELAR CAMIÑO DO MIÑO, UN MAIS, POR ELES TEA, e TRASCOS.

Leváronse a cabo tarefas de comisariado, produción, deseño e montaxe da mostra UN DE CEN na sala de AFundación A Banca, Vigo.

PROXECTO

Calendario AUTISMO GALICIA 2021

O calendario de Autismo Galicia é una iniciativa enfocada a **visibilización e sensibilización** da realidade das persoas con TEA, contribuíndo a xerar unha mirada máis ampla e profunda en torno a súa singularidade.

A propia edición do calendario funciona como unha ferramenta de achegamento á realidade do TEA, de sensibilización e recoñecemento das nosas fortalezas e capacidades. Como cada ano esta edición está dedicada ás persoas que forman parte da nosa entidade, ás familias, e ao dedicado traballo das nosas e nosos profesionais.

VÍDEO: Calendario Autismo Galicia



FASES

- ↳ **Diseño, maquetación e Publicación do Calendario 2021**
- ↳ **Coordinación e elaboración de contidos.**
- ↳ **Coordinación das achegas e participación das entidades.**
- ↳ **Creación do vídeo CALENDARIO 2021 AUTISMOGALICIA**
- ↳ **Distribución e difusión nas RRSS, na canle de Youtube e nas distintas canles de comunicación.**

PROXECTO

Boletín quincenal INFO-AUTISMO

O Boletín Info-AUTISMO-GALICIA ten como obxectivo ser un espazo de información dende as entidades membro da REDE AUTISMO GALICIA, para toda persoa ou entidade interesada en coñecer as últimas novas.

Este boletín forma parte dun proxecto máis amplo dentro da estratexia de comunicación que estamos a levar a cabo desde Autismo Galicia, e que persegue, entre outros, reforzar a comunicación coas entidades socias, así como afianzar a presenza da organización e as súas entidades socias a nivel externo e difundir información do movemento asociativo do autismo, para dar visibilidade ao colectivo, a súa realidade e necesidades, e tender pontes entre as familias, as persoas con TEA, a administración pública, terceiro sector, profesionais, tecido empresarial, sector académico e científico, etc.

A súa periodicidade é quincenal, e difúndese entre as persoas subscritas e as canles de difusión da FAG: RRSS, web, etc.

A publicación ofrece información exclusiva da Rede de entidades e da Federación, dos seus apartados de Axenda de Actividades, Noticia, actualidade Covid, as publicacións do servizo de publicacións e campañas de Incidencia social activas de actualidade.



EXEMPLO DE BOLETÍNS

- ↳ **Boletín INFO AUTISMO GALICIA // 16 de Decembro 2020 ao 1 de Xaneiro 2021**
- ↳ **Boletín INFO AUTISMO GALICIA // 30 de Novembro ao 16 de Decembro 2020**
- ↳ **Boletín INFO AUTISMO GALICIA // 16-30 de Novembro 2020**



PROXECTO Celebración do 25 ANIVERSARIO FAG



25 anos contigo, xerando un espectro de oportunidades
#25AniversarioAutismoGalicia



Desde 1995 comprometidos por ofrecer la especialización y especificidad para la atención de las personas con TEA y sus familias.

Neste ano 2020 a FEDERACIÓN AUTISMO GALICIA cumpre 25 anos, levamos desde o ano 1995 contribuíndo a defender e reivindicar socialmente os dereitos das persoas con trastornos do espectro do autismo e das súas familias, promovendo a igualdade de oportunidades e a colaboración entre entidades prestadoras de servizos específicos e especializados.

Para celebrar este aniversario no escenario da pandemia e coas limitacións existentes se levan a cabo distintas accións:

WEB CONMEMORATIVA

Creación do subdominio 25aniversario.autismogalicia.org

Deseño da web en plataforma wordpress.

Creación, categorización e organización da árbore de contidos.

Redacción dos textos da páxina.

Volcado e publicación de contidos creados para a campaña «A vida desde un cristal diferente: vivindo o espectro».

VÍDEO CONMEMORATIVO

CLAVES PARA SEGUIR GARANTINDO UN ESPECTRO DE OPORTUNIDADES PARA AS PERSOAS CON TEA

Coordinación coas entidades da Rede da Federación para a participación na realización dos vídeos 25 Aniversario.

Realización dos vídeos, guión, edición, maquetación e difusión dos vídeos coas claves da Federación para a web conmemorativa #25Aniversario.

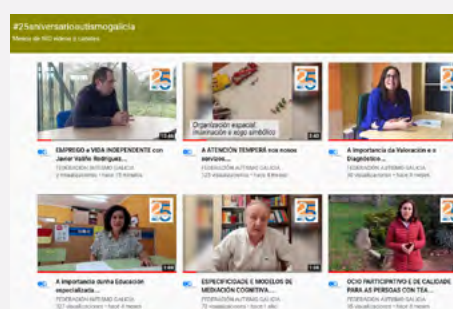
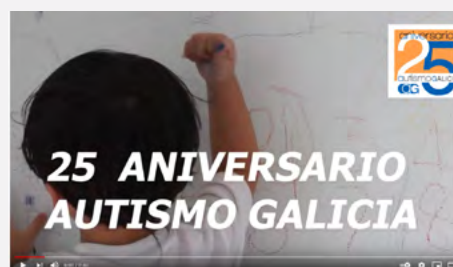
Publicación nas canles de difusión, RRSS, web FAG, etc.

CAMPAÑA

A VIDA DESDE UN CRISTAL DIFERENTE: VIVINDO O ESPECTRO

Realización de vídeos temáticos:

- A especialización e especificidade
- Diagnóstico
- A atención temperá
- Educación especializada
- Unha familia apoiada
- Emprego e autonomía persoal
- Lecer e ocio participativo
- Envellecemento

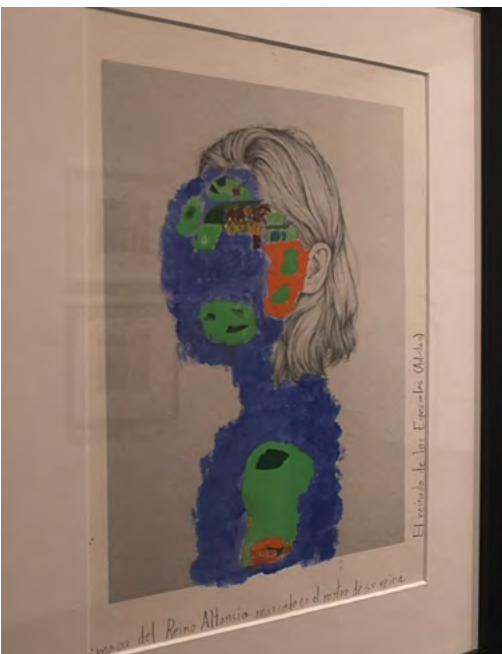


VÍDEO: A importancia da valoración e o diagnóstico.

VÍDEO: A atención temperá nos nosos servizos.



PROXECTO
Día Mundial da
SÍNDROME DE ASPERGER



Autismo Galicia, as súas entidades socias e ASPERGA, celebramos este día como asociacións de referencia en Galicia para as persoas con TEA sen discapacidade intelectual asociada, reivindicando o exercicio efectivo dos seus dereitos e a igualdade de oportunidades.

Tivemos o pracer de contar coa presenza da conselleira de Política Social, Fabiola García Martínez, acompañada pola delegada territorial da Xunta de Galicia en Vigo, Corina Porro Martínez. En representación do Concello de Vigo.

Tamén nos dedicou unhas palabras a persoa responsable da área de Educación, Gorka Gómez. En compañía tamén da coordinadora da Área de Cultura de Afundación, María Teresa Cores Fernández, e as demandas e declaracións en primeira persoa da presidenta da Asociación Asperga, Rita González Fernández, e Hugo Vigara González, persoa con TEA, que nos convidou a sumarnos na acción colectiva que deu peche ao acto.

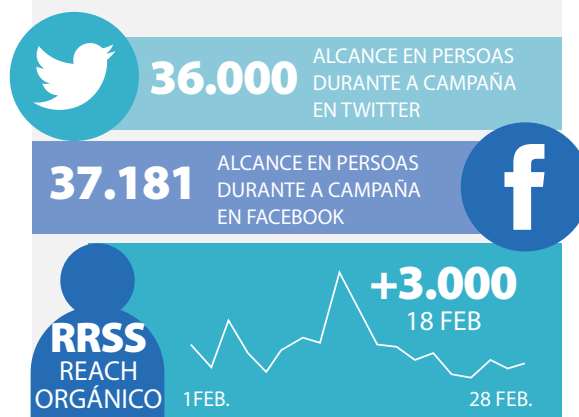
INAUGURACIÓN DA MOSTRA UN DE CEN

Organización do Acto Oficial coa participación dos responsables da administración, entidades, familias e persoas con TEA.

Difusión en RRSS (TW, Instaram, Facebook, YouTube), prensa escrita, prensa dixital, e distintas canles de información, interna e externa.

Creación do vídeo Mostra UN DE CEN.

VÍDEO:
Mostra UN DE CEN.





PROXECTO
Día Mundial do
AUTISMO



CAMPAÑA

#LIGHITBLUE

No marco do Día Mundial de Concienciación sobre o Autismo, o movemento asociativo do autismo promove a iluminación en azul de edificios e monumentos de toda España, como mostra de apoio e solidariedade coas persoas con trastorno do espectro do autismo (TEA) e as súas familias. Súmase así á iniciativa mundial de Autism Speaks coñecida como Light It Up Blue (Ilumínao de azul).

Neste inciativa en Galicia Conseguíronse iluminar máis de 40 edificios e monumentos en todo o territorio galego. Entre eles a Torre de Hércules, e torres Hejduk, Muralla de Lugo, o Aeroporto da Coruña, etc. e un sinfín de balcóns e portadas.

CAMPAÑA

PODO APRENDER, PODO TRABALLAR

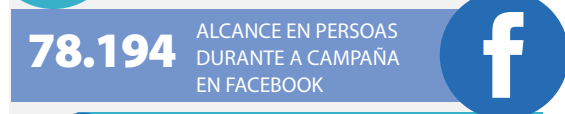
Educación e emprego para as persoas con autismo.

Un ano máis, o movemento asociativo do autismo en Galicia pon en marcha, en coordinación con Autismo España e Autismo Europa, unha campaña de sensibilización para visibilizar a necesidade de contribuír a mellorar a calidade de vida das persoas con trastorno do espectro do autismo (TEA) e promover a súa inclusión en todos os ámbitos da sociedade.

Creación de 3 vídeos #DMAEntidades.

Creación vídeo #galiciaLighitBlue

VÍDEO:
#DÍAMUNDIALAUTISMO



CAMPAÑA Día da DISCAPACIDADE

Campaña de sensibilización dentro das accións desenvoltas para a incidencia social.

Acto do día da Discapacidade.

Entrevistas.

Campaña #DÍAdaDISCAPACIDADE.

Campaña #BaixoOmesmoParaugas

CAMPAÑA X SOLIDARIA

Todos os anos as entidades do terceiro sector de acción social e cooperación realizan unha campaña de sensibilización que ten por obxectivo informar e concienciar aos cidadáns da importancia de marcar o X Solidario na súa declaración da renda.

#unmillónderazóns: A X Solidaria contribúe a mellorar a calidade de vida das persoas con TEA.

Gravación de 8 vídeos para a sensibilización da #XSolidaria

CAMPAÑA Incidencia Covid CRISE SANITARIA

A campaña incorporouse á web da Federación e desenvolveuse un espazo web específico sobre o Covid.

#TEANARÚA campaña en favor dos permisos para saír para as perosas con TEA durante o confinamento.

#NONEÓBRIGATORIO campaña para informar da non obrigatoriedade do uso da máscara para persoas con TEA.

#STOPAGRESIÓN campaña para denunciar a discriminación e situacións de agresión ás persoas con TEA durante o confinamento.

CREACION da Web Infocovid Autismo Galicia

Creación dunha nova páxina web que recolle toda a información contrastada necesaria: normativa, guías, recursos dixitais específicos e anticipacións das probas covid adaptadas cognitivamente con pictogramas.

Agora máis que nunca as familias deben estar apoiadas ante as distintas circunstancias que poidan xurdir no día a día. Desde a nova páxina web da Federación Autismo Galicia dedicada exclusivamente a contidos específicos en relación co COVID, as familias, profesionais e persoas con TEA, poderán acceder a múltiple información dunha maneira sinxela. Información organizada e actualizada para favorecer unha mellor adaptación á situación de alarma sanitaria.

CAMPAÑAS SENSIBILIZACIÓN E INCIDENCIA SOCIAL

Para todas aquelas campañas que son importantes para o colectivo desenvólvense accións de difusión tanto en RRSS (TW, Instagram, Facebook, YouTube), prensa escrita, prensa dixital, e distintas canles de información, interna e externa, levando a cabo un un seguimento da incidencia e repercusión de cada unha delas.

NON VIOLENCIA NA AULA PARA OS ALUMNOS CON TEA.

Día Internacional da Paz e a non violencia.

MULLER, TEA E SAÚDE

Día Internacional da Muller, 8 de marzo.

O PROFESIONAL DE ENFERMERÍA NA ATENCIÓN AO TEA

Día Mundial da Saúde, 7 de abril.

DEREITOS Á SAÚDE DAS PERSOAS CON TEA NA CRISIS SANITARIA DA COVID-19

Día dos Dereitos do Paciente, 18 de abril.

O AUTISMO NOS LIBROS:

Día Mundial do libro, 23 de abril.

DEREITO AO EMPREGO PARA AS PERSOAS CON TEA

Día Internacional do Traballo, 1 de maio.

DEREITO Á SAÚDE, SIN DISCRIMINACIONES PARA AS PERSONAS CON DISCAPACIDADE

3 de maio

A HIXIENE DE MANS, SALVA VIDAS, LÍMPIATE AS MANS.

Día Mundial da Hixiene de Mans, 5 de maio.

AGRADECENDO AOS NOSOS PROFESIONAIS DE ENFERMERÍA

Día Internacional da Enfermería, 12 de maio.

AS PERSOAS CON TEA E AS SÚAS FAMILIAS NA CRISE DA COVID

Día Internacional das Familias, 15 de maio

O BENESTAR EMOCIONAL DAS PERSOAS CON AUTISMO

Día da Saúde Mental, 10 de outubro

COÑECENDO A TERAPIA OCUPACIONAL NO TEA

Día Mundial da Terapia Ocupacional, 27 de outubro.

TOLERANCIA E RESPECTO PARA AS PERSOAS CON TEA

Día Internacional da Tolerancia, 16 de novembro.

REIVINDICAMOS OS DEREITOS DOS NENOS E NENAS CON TEA

Día Internacional da infancia, Día Universal do Neno/a, 20 de novembro.

OUTRAS CAMPAÑAS PARA AS QUE SE DESENVOLVERON PUBLICACIÓN EN RRSS E AXENDA DE INCIDENCIA DO COLECTIVO

Día Orgullo LGTB

Día da asistencia humanitaria

Día Mundial da Medicina de Familia

Día dos dereitos do paciente

Día das Letras Galegas

Día da Atención Temprana

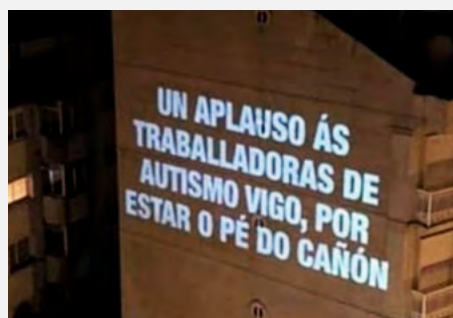
Día Mundial Contra o Traballo Infantil

Día Mundial cos Docentes

Día Internacional Contra a Violencia de Xénero

Día do Voluntario/a

Día dos Dereitos Humanos



PROGRAMAS DE DIFUSIÓN:

rendemento anual das RRSS da FAG

A través dos medios de comunicación tradicionais, pero tamén dos dixitais, Autismo Galicia leva a cabo unha importante acción de difusión tratando de sensibilizar sobre a nosa realidade.

A Federación Autismo Galicia desexa seguir sendo fonte fidedigna de información e de consulta para os medios de comunicación, para as nosas entidades, para as familias e para a sociedade civil.

Actualmente a nosa actividade de INFORMACIÓN E SENSIBILIZACIÓN faise a través de catro plataformas dixitais: a web da Federación Autismo Galicia, e mantemos unha marcada presenza nas nosas redes sociais, Facebook, Twitter, Instagram e Youtube.



FACEBOOK

[@federacion.autismo.galicia](https://www.facebook.com/federacion.autismo.galicia)

A páxina Facebook de Autismo Galicia é unha fonte constante de novas e de INCIDENCIA SOCIAL. O obxectivo pasa por dar maior visibilidade ao colectivo, tratando de chegar a un público interesado nos TEA pero tamén abrindo novas vías para conectar coa sociedade en xeral.

Normalmente, véñense publicando entre un e dous posts diarios entre as 11 da mañá e as 2 da tarde. Os contidos céntranse principalmente nas actividades da Federación Autismo Galicia e as súas entidades e calquera novidade do terceiro sector e o mundo da discapacidade.



TWITTER

[@AutismoGalicia](https://twitter.com/AutismoGalicia)

A rede utilízase para dar conta das actividades da Federación, así como das súas entidades asociadas.

Séguese un ritmo de publicación de tres tweets de media diaria, e os principais temas cos que se traballa son novas relacionadas co mundo da discapacidade e toda a información relacionada coa Federación Autismo Galicia e as súas entidades.



INSTAGRAM

[@autismogalicia](https://www.instagram.com/autismogalicia)

No ano 2020 iniciamos a nosa presenza en Instagram, como nova red social de referencia do noso colectivo. Segundo datos de DataReportal en xaneiro de 2020 Instagram era a sexta rede social máis utilizada a nivel mundial.

La Federación Autismo Galicia se constituye en el año 1995 como una entidad sin ánimo de lucro declarada de utilidad pública.

Representamos a más de 8000 personas agrupadas en

112.690
VISITAS Á WEB
NO 2020

63.034
USUARI@S
DIFERENTES

593.824
PÁXINAS
CONSULTADAS

WEB CORPORATIVA

www.autismogalicia.org

A nova web Autismo Galicia frece unha maior calidade de información, organización dos contidos e facilidade de navegación, novos servizos de información e canles de fluxo de información para nosas entidades. A páxina web é actualizada constantemente destacando o crecemento de visitas.

Orientando a información aos contidos de calidade e referencia no ámbito da saúde, a educación, e os recursos necesarios para a mellora da calidade de vida das persoas con TEA e as súas familias, facilitando unha información contrastada e buscando posicionarnos como rede de referencia e de apoio dentro da comunidade.

Dentro da nova liña de márketing dixital, elaborando campañas novas e frescas, estratexias dixitais de visibilidade e posicionamento dentro das redes sociais, achegando seriedade, proximidade e fiabilidade.

Pretendemos marcar presenza en foros de interese coa elaboración de artigos con contidos fiables e rigorosos, que apoiem o prestixio da nosa marca. Tendo sempre en conta o promover unha imaxe positiva do colectivo, e constituírnos como un interlocutor de referencia tanto para as entidades, a Administración, e para as familias e persoas. A nosa labor desde o departamento de comunicación é crear e difundir unha mensaxe clara que acabe cos estereotipos, creando instrumentos que faciliten unha linguaxe común.

SERVIZOS IMPLEMENTADOS NA WEB EN 2020

1. MAIOR CALIDADE DE INFORMACIÓN.
2. ORGANIZACIÓN E CREACIÓN DE NOVOS CONTIDOS.
3. FACILIDADE DE NAVEGACIÓN.
4. SERVICIOS DE INFORMACIÓN E CANLES DE FLUXO DE INFORMACIÓN PARA NOSAS ENTIDADES.
5. CREACIÓN DA AXENDA DE ACTIVIDADES DE ENTIDADES FEDERADAS
6. REPOSITORIO DE DOCUMENTOS E GUIAS.
7. INFORMACIÓN DA REDE DE SERVICIOS.
8. MAPA DE LOCALIZACIÓN DAS ENTIDADES.
9. BUSCADOR DE RECURSOS E SERVICIOS DA REDE DE ENTIDADES DA FEDERACIÓN AUTISMO GALICIA.
10. NOVO ESPAZO PARA TESTIMONIOS E REPOSITORIO DE EXPERIENCIAS
11. Proxecto WEB EN REDE / WEB VIVA: A voz da rede. Poñendo en valor a oferta de programación das entidades, os seus servizos e tamén a gran rede de profesionais cos que contamos, convidándovos a participar nas publicacións profesionais da REDE DE ENTIDADES.

A close-up photograph of a human eye, looking slightly to the left. The eye is the central focus, with the iris and pupil visible. A large, dark teal circular overlay is positioned over the center of the eye. Inside this circle, the text 'XESTIÓN DO COÑECEMENTO E FORMACIÓN' is written in white, bold, uppercase letters. The background of the entire image is a soft, out-of-focus blue and white, suggesting a bright, airy environment.

XESTIÓN DO COÑECEMENTO E FORMACIÓN

Un dos obxectivos estratéxicos da Federación Autismo Galicia é divulgar coñecemento sobre o TEA. Somos o referente principal en Galicia da concienciación sobre o Autismo en temas de interés para o colectivo.

Traballando sempre co compromiso de ofrecer información actualizada e contrastada dentro do marco da evidencia científica que permita unha maior eficiencia no apoio ás persoas con TEA e as súas familias.

Participando en congresos, cursos, xornadas de formación onde se presenten estratexias de intervención, tecnolóxicas e metodolóxicas.

Difundindo a investigación contorna ao TEA na nosa contorna e divulgando coñecemento respecto diso.

Actualizamos, desenvolvemos e difundimos materiais específicos das distintas áreas de acción da federación e as súas entidades, orientados cara á sensibilización do TEA e a súa implementación na práctica profesional de distintos sectores, impulsando o desenvolvemento das ferramentas que o faciliten.



SERVIZO DE PUBLICACIÓN

É o noso obxectivo divulgar coñecemento. Somos o referente principal en Galicia da concienciación sobre o Autismo en temas de interese sobre as necesidades de información para as persoas con TEA, profesionais, familias e materiais de sensibilización de diversos temas fundamentais para o noso colectivo.

O Servizo de publicacións está integrado no marco da acción de divulgación sobre as necesidades de información para as persoas con TEA, profesionais, familias e materiais de sensibilización de diversos temas fundamentais para o noso colectivo, e o coñecemento de Autismo Galicia á sociedade. O traballo do servizo de publicación lévase a cabo a través de diferentes ferramentas e canles de propios da difusión de información.

A divulgación do TEA realízase a través de tres eixos:

- 1 Publicacións institucionais.
- 2 Publicacións de interese informativo/documental de divulgación del TEA.
- 3 Publicacións de sensibilización.

Traballamos sempre co compromiso de ofrecer información actualizada e contrastada dentro do marco da evidencia científica que permita unha maior eficiencia e apoio ás persoas con TEA e ás súas familias.

No servizo de publicacións destacan os contidos relativos á actividade xerada polas diferentes áreas de traballo da nosa organización, así como as publicacións anuais que desenvolvemos.

Este servizo ten a finalidade de sistematizar e establecer unha metodoloxía para a realización de ditas publicacións.

PROXECTO CREACIÓN DA EDITORIAL FAG

A Federación Autismo Galicia ten dentro dos seus obxectivos ser fonte fidedigna de información e de consulta para profesionais de distintos sectores, medios de comunicación, para as nosas entidades, para as familias e para a sociedade civil.

A tales efectos e para viabilizar as publicacións propias da Federación créase a EDITORIAL FAG.

ACCIONS DESENVOLTAS

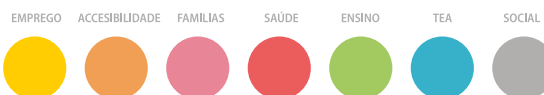
- A** Rexistro da EDITORIAL FEDERACIÓN AUTISMO GALICIA.
- B** Definición de Identidade Corporativa, públicos obxectivos, e subliñas editoriais.
- C** Definición das publicacións que levan DEPÓSITO LEGAL e petición do número de rexistro no Depósito Legal.
- D** Logo editorial. Estratexias de marketing, e vías de distribución e difusión en WEB, RRSS e outras canles de información. Coordinación de difusión dos contidos.
- E** Deseño e maquetación.



CUBERTAS DAS DISTINTAS COLECCIÓN DE PUBLICACIÓNS FAG



PARQUE DE MARCAS
DA EDITORIAL FAG





ACCIÓNS

Coordinación de contidos.

Deseño e maquetación.

Publicación.

Difusión nas canles propias da Federación Autismo Galicia.

Distribución aos públicos de interese.

PUBLICACIÓN

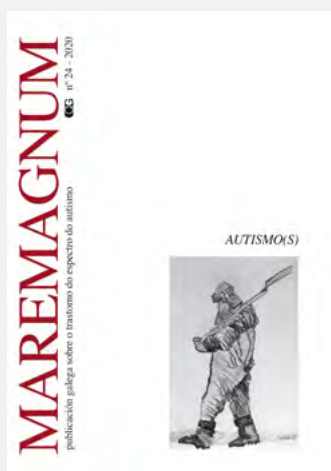
Memoria de actividades da FEDERACIÓN AUTISMO GALICIA

Na Federación Autismo Galicia cremos que a transparencia debe ser un valor fundamental da nosa entidade, de forma que podamos actuar e explicar o noso quefacer de forma responsable, clara e sinxela, sendo capaces de demostrar o resultado do noso traballo.

As memorias anuais edítanse e distribúense co fin de visibilizar as accións realizadas. O documento pon ao dispor de quen o desexe a información detallada de todo o traballo realizado durante 2019 para mellorar a calidade de vida das persoas con trastorno do espectro do autismo (TEA) e as súas familias, así como a información económica que deriva da asignación tributaria.

Nº exemplares: 100

Destinatarios: Asociacións da Federación Autismo Galicia; colaboradores; interesados.



Revista: MAREMAGNUM, XXIV

Ano: 2020

Páxinas: 257

Director: Cipriano Jiménez Casas

Edición: bilingüe (castelán-galego)

Portada: Francisco Leiro

Exemplares: 500 exemplares

Maremagnum ten unha tirada de 500 exemplares. Tamén se pode acceder a ela a través de internet, na páxina web de Autismo Galicia e a través da liña Issuu, que permite a visualización de forma máis atractiva e dinámica.

PUBLICACIÓN

MAREMAGNUM

A Federación AUTISMO GALICIA publica o número 24 da revista científica Maremagnum sobre os Trastornos do Espectro do Autismo.

Os seus artigos están elaborados por recoñecidos especialistas relacionados co ámbito do TEA e vertebrados contorna ao tema exposto. Publícase nunha edición bilingüe debido á súa gran repercusión entre centros, entidades e profesionais do resto de España e Iberoamérica.

Maremagnum entra a formar parte, desta forma, dunha biblioteca dixital mundial, coa posibilidade de que os usuarios a atopen facilmente, poidan compartila, opinar sobre ela e mesmo descargala. A evolución da publicación é importante desde o seu inicio, pasando de ser unha revista destinada exclusivamente a familias, con noticias sobre as asociacións e outros temas, a ter un carácter eminentemente científico e formativo que inclúe artigos de figuras especializadas tanto no TEA como na discapacidade en xeral, enriquecido, nos últimos anos, coas achegas literarias de figuras da cultura galega principalmente, pero tamén nacionais e internacionais. Isto fai de MAREMAGNUM, unha publicación de referencia para o sector da discapacidade e un produto altamente cualificado e aceptado.



PROGRAMA DE FORMACIÓN EXTERNA

Este programa propicia a transferencia do coñecemento sobre os TEA no ámbito educativo, sociosanitario e sociofamiliar.

A formación é unha das prioridades da Federación Autismo Galicia, apoiando iniciativas das súas entidades asociadas e aproveitando oportunidades da contorna a través de convenios ou compromisos de colaboración que favorezan o acceso, tanto a profesionais e familias das nosas rede asociativa como a outros profesionais interesados nos TEA, a unha variedade de actividades formativas que permitan mellorar a calidade e a ética do exercicio profesional.

Este programa é un referente no ámbito da formación, respondendo ás demandas e necesidades formativas manifestadas polas nosas entidades, familias e colectivo de persoas con TEA. Temos o compromiso de fomentar a innovación e a excelencia educativa como garantía de calidade de todos os nosos cursos, salientando na calidade da docencia, e abarcando un conxunto de ofertas para distintos públicos e recursos para mellorar o desenvolvemento persoal e profesional dos seus participantes.

OBXECTIVOS ESPECÍFICOS

- 1 Fomentar a profesionalización, coordinación e intercambio de experiencias dos /as traballadores/as das entidades asociadas mediante a súa participación nas accións formativas da Federación.
- 2 Xerar coñecemento sobre os TEA aos profesionais externos á rede asociativa para que poidan mellorar a calidade do seu exercicio profesional mediante a promoción do coñecemento, a colaboración e a participación.
- 3 Facilitar unha oferta formativa ás familias de persoas con TEA adaptada ás súas necesidades e ás dos seus fillos con TEA en distintos contextos, creando espazos nos que compartir experiencias e coñecementos.



Destinatarios: profesionais do ámbito educativo
Docente: Marlene Horna Castiñeiras
Lugar de realización: Santiago de Compostela, Centro Abanca

01/FEB.
07/MAR.
09/SET.

24
HORAS

32
PERSOAS

PRESENCIAL

FORMACIÓN

Ciclo de abordaxe no ÁMBITO EDUCATIVO

O ciclo formativo consta de 3 cursos, a través deles preténdese que os participantes aprendan como intervir e axudas ás persoas con TEA en diversos contextos empregando diferentes estratexias de apoio. Adquiran recursos e ferramentas para ensinar ás persoas con TEA a desenvolverse socialmente, así como entender porque se producen as condutas inadecuadas no contexto escolar ordinario. Saber que detrás destes comportamentos existe un motivo que aprenderemos a descubrir e analizar para así planificar e intervir de forma proactiva.

MÓDULOS

1. Curso comprensión e estratexias de apoio ao alumnado no TEA.
2. Curso habilidades sociais en persoas con TEA.
3. Curso intervención sobre as condutas inadecuadas en persoas con TEA: o apoio condutual positivo.

SERVIZO GALEGO de SAÚDE autismoGALICIA CG

PROGRAMA DE FORMACIÓN

OBXECTIVOS E ESTRATEXIAS PARA TRABALLAR CON PERSOAS CON TRASTORNO DO ESPECTRO DO AUTISMO (TEA) SEN DISCAPACIDADE INTELLECTUAL DURANTE A ADOLESCENCIA.

DOCENTE
ANA GONZÁLEZ NAVARRO / EQUIPO DELETREA

Persoas destinatarias: profesionais do ámbito educativo, social e sanitario, familias das entidades asociadas á federación.
Docente: Ana González Navarro. Equipo Deletrea.

25/26
SET.

06
HORAS

75
PERSOAS

@
ZOOM

FORMACIÓN

Obxectivos e estratexias para traballar con persoas con TEA sen discapacidade intelectual durante a adolescencia

O curso ten como obxectivo dar a coñecer as características das persoas con TEA durante a adolescencia e ofrecer recursos e ferramentas de intervención para a abordaxe nesta etapa.



¿QUÉ ES LA ANSIEDAD?

“La ansiedad es un sistema complejo de respuesta conductual, fisiológica, afectiva y cognitiva, que se activa al anticipar sucesos o circunstancias que se juzgan como muy aversivas porque se perciben como acontecimientos imprevisibles, incontrolables, que potencialmente podrían amenazar los intereses vitales de un individuo” (Clark & Beck, 2012)

- Cuándo: ante la anticipación de una amenaza futura.
- Para qué: Finalidad adaptativa.



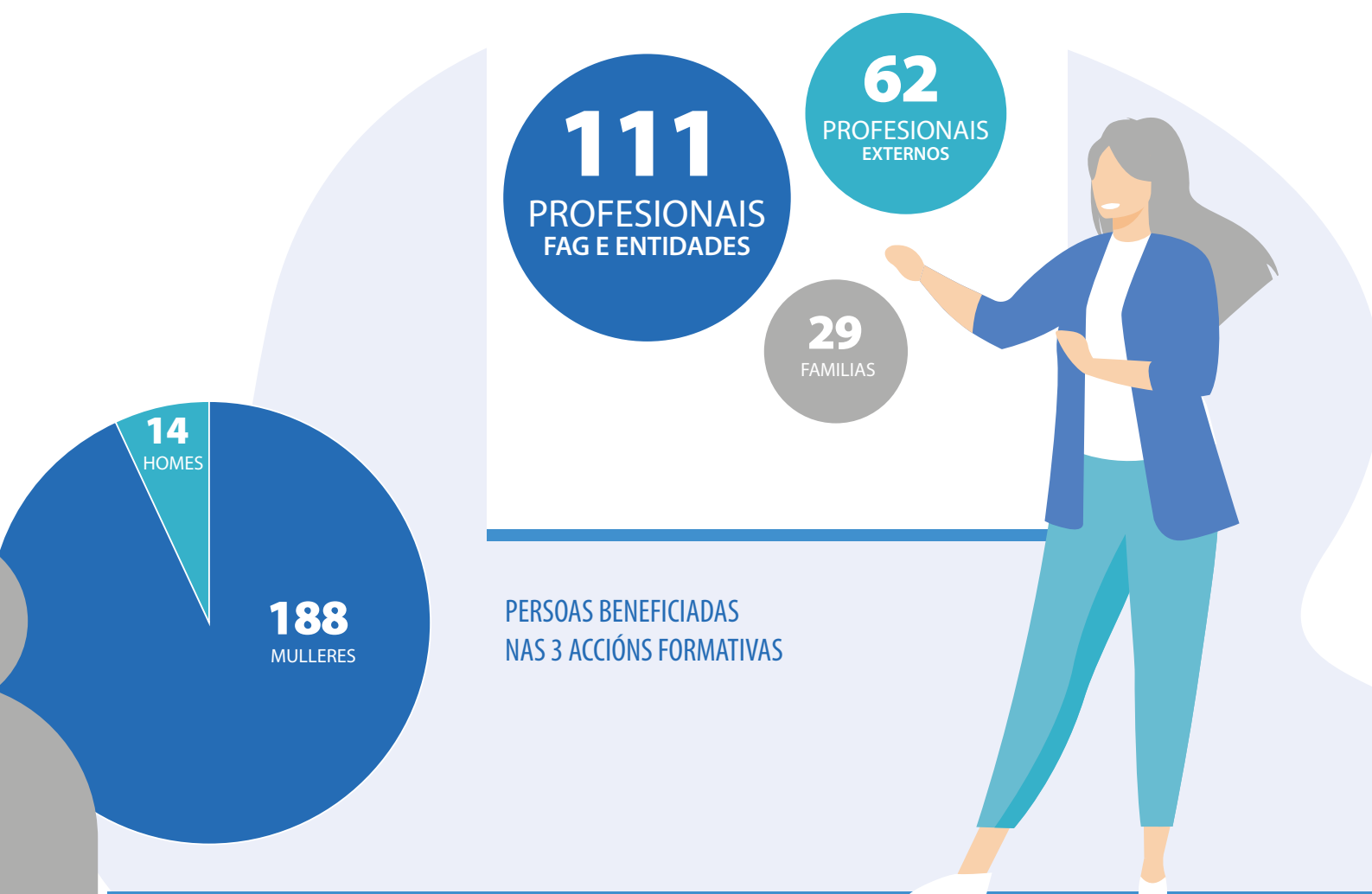
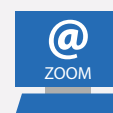
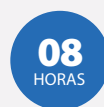
FORMACIÓN

A ansiedade no TEA

O curso ten como obxectivo coñecer as causas que motivan as situacións de ansiedade nas persoas con TEA e as súas condutas asociadas como paso previo para o dominio de estratexias de intervención para mellorar as habilidades funcionais da persoa.

Persoas destinatarias: profesionais do ámbito educativo, social e sanitario, familias das entidades asociadas á federación.

Docente: Carmen Beneytez Barroso.





A ATENCIÓN SANITARIA DO PROFESIONAL DE ENFERMERÍA COA PERSOA CON AUTISMO E A SÚA FAMILIA

#1de100
INFORMACIÓN
SENSIBILIZACIÓN
FORMACIÓN

ACTIVIDADE ONLINE: FACULTADE DE ENFERMERÍA, UNIVERSIDADE DE SANTIAGO

DATA: 24 DE NOVEMBRO
HORA: 17.30 H. A 18.30 H

RELATORAS:
SILVIA EIROA, TERAPEUTA OCUPACIONAL DO SERVIZO DE ATENCIÓN DIURNA TERAPEUTICO (SADT) DE ASPANAES E
CRISTINA COUTO, PSICÓLOGA, FEDERACIÓN AUTISMO GALICIA.

CG autismo GALICIA USC XUNTA DE GALICIA

Estratexias para mellorar a accesibilidade sanitaria

09
NOV.

160
MINUTOS

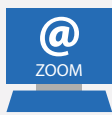
48
PERSOAS



25
NOV.

120
MINUTOS

43
PERSOAS



10
DEC.

120
MINUTOS

55
PERSOAS



FORMACIÓN 1 DE CEN

Esta iniciativa ten por obxectivo ampliar o coñecemento nos estudantes das 3 universidades galegas, naqueles sectores profesionais vinculados á mellora da calidade de vida das persoas con TEA e as súas familias.

OBXECTIVOS ESPECÍFICOS

1. Atraer a mirada cara a ou incremento do alto índice de prevalencia nos casos de TEA.
2. Xerar audiencia e visibilidade en torno ás capacidades das persoas con TEA.
3. Incidir na necesidade de ter profesionais formados e á altura das necesidades das persoas con TEA as súas familias, intentando diminuír o grao de vulnerabilidade no que se atopan.
4. Dar relevancia a profesionalidade de recursos humanos coa que conta a rede de asociacións da Federación Autismo Galicia, e involucrar a toda a rede de recursos humanos da FAG: profesionais das distintas entidades, persoas con TEA das entidades, e profesionais da federación.
5. Xerar coñecemento e crear lazos co alumnado e as distintas universidades que impartan estudos relacionados coa atención ás persoas con TEA.

ACTIVIDADES DESENVOLTAS

CONFERENCIA EN LIÑA

0 labor do profesional de terapia ocupacional coa persoa con TEA e a súa familia.

Dirixido ao alumnado do grao de terapia ocupacional da Facultade de Ciencias da saúde da Universidade da Coruña (UDC).

Reladoras: Cristina Couto (Federación Autismo Galicia), Sira Cerviño (Asperga) e Laura Gandara (Asperga).

CONFERENCIA EN LIÑA

A atención sanitaria do profesional de enfermería a persoa con TEA e a súa familia.

Dirixido ao alumnado do grao de terapia ocupacional da Facultade de Ciencias da saúde da Universidade da Coruña (UDC).

Reladoras: Cristina Couto (Federación Autismo Galicia) e Silvia Eiroa (Aspanaes)

CONFERENCIA EN LIÑA

A atención sanitaria do profesional de enfermería a persoa con TEA e a súa familia.

Dirixido ao alumnado de enfermería da Facultade de Enfermería da Universidade de Santiago de Compostela (USC).

Reladoras: Cristina Couto (Federación Autismo Galicia) e Emma Fernández (Aspanaes).



FORMACIÓN

Escola Galega de Saúde PARA CIDADÁNS

Esta iniciativa ten por obxectivo prover de información, coñecemento das persoas con TEA co fin de mellorar a súa atención e calidade de vida.

Dirixida a persoas interesadas no TEA.

OBXECTIVO ESPECÍFICO

Difundir o coñecemento sobre o autismo en relación as súas características, causas, intervención e formas eficaces de apoio ás persoas con TEA e as súas familias.

ACTIVIDADES DESENVOLTAS

OBRADOIRO

Sobre o Trastorno do Espectro do Autismo.

Este curso foi organizado polo Concello de Porto do Son en colaboración coa Escola Galega de Saúde e coa participación docente da Federación Autismo Galicia.

Os contidos deste curso, baseáronse nas necesidades máis presentes ao longo das diferentes etapas evolutivas e orientación para abordar as necesidades, tendo en conta as súas motivacións, intereses e favorecendo en positivo o seu desenvolvemento persoal e social.

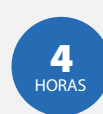
OBRADOIRO SOBRE O TRASTORNO DO ESPECTRO DO AUTISMO

Organiza Concello de Porto do Son
en colaboración coa Escola Galega de Saúde para Cidadáns.
Imparte Federación Autismo Galicia.



Lugar de celebración: Salón de Actos da Casa de Cultura do Porto do Son.

Docente: Cristina Couto (Federación Autismo Galicia).



Participación en XORNADAS E CONGRESOS

A través da participación en eventos relacionados, ofrécese información actualizada e contrastada dentro do marco da evidencia científica que permita unha maior eficiencia no apoio as persoas con TEA e as súas familias.

OBXECTIVOS ESPECÍFICOS

1. Ser fonte de información e de consulta para profesionais, persoas con TEA, familias e sociedade civil.
2. Ofrecer asesoramento detallado sobre aquelas temáticas vinculadas as necesidades das persoas con TEA e as súas familias.
3. Difundir información e evidenciar os resultados sobre os proxectos e as investigacións da Federación Autismo Galicia.

Persoas destinatarias: profesionais, persoas con TEA, familias e outras persoas interesadas.

ACTIVIDADES DESENVOLTAS

PARTICIPACIÓN NAS XORNADAS

¿Coñeces a síndrome de Asperger? Claves para identificalo, abordalo e como conseguir os apoios necesarios.

Nestas charlas, celebradas no marco do Día Internacional da Síndrome de Asperger, abordáronse os puntos clave de detección da síndrome de Asperger, centrando a exposición nas diferentes características a nivel de comunicación, interacción social e comportamentos e pensamento restrinxido. Informouse sobre as diferentes áreas de intervención que levan a cabo desde Asperga e os recursos que os usuarios poden solicitar. As persoas con síndrome de Asperger contaron as súas experiencias e responderon as preguntas formuladas polos oíntes.

Lugar de celebración: Teo, na Mediateca Municipal do Grilo.

Relatores: Asperga: Valentín Varela, Yago Lage e Jose Manuel Lamas. Federación Autismo Galicia: Cristina Couto.

Lugar de celebración: Lugo, no Vello Cárcere.

Relatores: Asperga: Paloma Rodríguez, Laura Gandara, Breixo Santa. Federación Autismo Galicia: Cristina Couto.

Lugar de celebración: Ourense, no Centro Sociocultural Marcos Valcarcel.

Relatores: Asperga : Sira Cerviño , Uxio Amil, Jose Manuel Lamas. Federación Autismo Galicia: Cristina Couto.

CHARLA CON MOTIVO DO
**DÍA INTERNACIONAL
DA SÍNDROME DE
ASPERGER**

**¿COÑECES A
SÍNDROME DE ASPERGER?
CLAVES PARA IDENTIFICALO, ABORDALO
E CÓMO CONSEGUIR OS APOIOS NECESARIOS**

DATA: SÁBADO 9 DE FEBREIRO
LUGAR: TEO, MEDIATECA MUNICIPAL DO GRILLO (CACHEIRAS)
HORA: DE 18.00 A 20:00H
RELATORAS/ES: VALENTÍN VARELA VALIÑO (PSICÓLOGO)
YAGO LAGE CARAMELO (TRABALLADOR SOCIAL)
E CRISTINA COUTO (PSICÓLOGA)

Actividade organizada pola Federación Autismo Galicia e Asperga.

SERVIZO GALEGO de SAÚDE | TPO | CG QUIRISTIOGALICIA



08 MAR. | 2 HORAS | 54 PERSOAS | PRESENCIAL

15 FEB. | 2 HORAS | 38 PERSOAS | PRESENCIAL

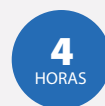
28 FEB. | 2 HORAS | 42 PERSOAS | PRESENCIAL

ORGANIZACIÓN E PARTICIPACIÓN DA XORNADA

Mulleres con discapacidade ante a violencia, estamos protexidas?

Entre as actividades organizadas polo Día da Muller, 8 de marzo, estivo a participación nesta xornada sobre a dobre vulnerabilidade das mulleres con discapacidade fronte os distintos tipos de violencia e agresións.

Lugar de celebración: Santiago de Compostela, na Casa das Asociacións de Benestar Social (CABES).

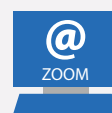


PARTICIPACIÓN COMO RELADORES

Congreso Internacional de Psicoloxía da Educación

Congreso organizado polo grupo de investigación GIPED da Universidade da Coruña. Celebrado en formato virtual o día 15 e 16 de decembro de 2020. Presentación do programa de atención ao alumnado con TEA e o proxecto de accesibilidade cognitiva en contornas educativas.

Relatora: Cristina Couto Pena



Participación e colaboración en INVESTIGACIÓN

É fundamental manter unha participación activa en todo o que signifique avanzar en investigación e transferencia de coñecemento.

OBXECTIVOS ESPECÍFICOS

1. Recoller a información relativa a realidade das persoas con TEA a través da rede de entidades de Autismo Galicia.
2. Difundir o coñecemento e a realidade das persoas con TEA e as súas familias.

ACTIVIDADES DESENVOLTAS

Participación no estudo da Confederación Autismo España **“Barreiras de accesibilidade en zonas aeroportuarias”**. O estudo atópase en fase de execución.

Participación no estudo da Confederación Autismo España **“Situación do alumnado con TEA en España”**. Validación do cuestionarios e búsqueda de participantes dos grupos de traballo. O estudo atópase en fase de execución.



DESENVOLVIMENTO ASOCIATIVO

Apoiamos ás nosas entidades orientando os nosos proxectos ás necesidades do colectivo e das entidades asociadas, promovendo accións de captación de fondos e recursos, formación, información e asesoramento que aseguren o noso desenvolvemento como tecido asociativo.

A Federación Autismo Galicia comprometida co avance das súas entidades, e das persoas ás que as entidades representan, asenta o seu desenvolvemento asociativo na súa implicación e apoio directo.

Funcionando como provedor de valor ás entidades asociadas, para que estas poidan reverter á súa vez na súa actividade diaria xerando un beneficio tanxible.

A Federación Autismo Galicia ten o compromiso de avanzar na cohesión do colectivo na comunidade galega, e ofrecer á rede asociativa información e asesoramento en materias de xestión, normativa, axudas e subvencións, formación especializada.

Na Federación, converxen os esforzos das entidades das que está formada, levando a cabo a súa representación institucional e marcando as estratexias a seguir en canto a súa incidencia política.

PROGRAMA FORMACIÓN INTERNA

A través da formación interna a Federación Autismo Galicia promove a adquisición de coñecementos que melloran a capacidade de actuación dos profesionais da entidade.

Co programa procúrase a capacitación dos recursos humanos da entidade para a especialización técnica e profesional.

OBXECTIVOS ESPECÍFICOS

1. Capacitar aos profesionais para o adecuado desempeño das súas funcións e tarefas.
2. Contribuír ao proceso de incorporación de novos profesionais.

ACTIVIDADES FORMATIVAS REALIZADAS POR PERSONAL DA FEDERACIÓN AUTISMO GALICIA

Comprensión e estratexias de apoio ao alumnado no TEA.
01 FEBREIRO / 8 horas

Comprender e intervir nas condutas problemáticas: o apoio condutual positivo no TEA.
05 SETEMBRO / 8 horas

Actuacións durante a crise de COVID-19.
05 MAIO / 1 hora

Sistemas de xestión empresarial.
07 MAIO / 1 hora

ERP o lado práctico da dixitalización.
12 MAIO / 1 hora

Elaboración plan de continxencias empresarial.
25 MAIO / 1 hora

Leccións no ámbito da saúde pandemia COVID-19.
28 MAIO / 1 hora

Presentación plataforma "Accesibilitas".
25 XUÑO / 5 horas

Xornada Saúde e Autismo.
25 SETEMBRO / 3 horas

Adolescencia e TEA sen discapacidade intelectual.
25-26 SETEMBRO / 8 horas

Captación de fondos privados para a financiación de proxectos no ámbito da discapacidade.
01 OUTUBRO / 3 horas

Acción formativa: Recursos web.
20 OUTUBRO / 2 horas

Regulamento Xeral de protección de datos e Proxecto de Lei Orgánica de datos de Carácter Persoal.
04 NOVEMBRO / 5 horas



PROXECTO SINFOAS ENTIDADES

Trátase dun servizo de información e asesoramento ás entidades de cara a estrutura asociativa que axude á toma de decisións e ao desenvolvemento social.

Periodicamente, a Federación Autismo Galicia informa as súas entidades de toda aquela información de relevancia para o colectivo, da actividade xerada por cada área de traballo da organización, así como doutras novas interesantes para o colectivo de fontes externas: Normativa, xestión, formación e captación de fondos.

OBXECTIVOS ESPECÍFICOS

1. Ofrecer información e asesoramento ás entidades asociadas en materia de xestión, normativa e captación de fondos.
2. Durante este exercicio rexistráronse 65 boletíns informativos

PROGRAMA CAPTACIÓN DE FONDOS

O noso programa de captación de recursos está destinado ao desenvolvemento da rede asociativa.

A Federación Autismo Galicia dando cumprimento ao seu plan estratéxico e relativo ao obxectivo: incremento da captación de fondos para a prestación de servizos específicos e especializados prestados polas entidades asociadas, presentou o proxecto "Formación prelaboral TEA: Habilidades sociocomunicativas a través de ferramentas informáticas", ás convocatorias de axudas da Fundación Solidaria Carrefour e Fundación Otero Carmela Martínez, conseguindo ser beneficiaria e **dotar de equipamento informático ás entidades asociadas adheridas ao proxecto**, así como favorecer a inclusión sociolaboral das persoas con TEA a través da mellora das súas habilidades, desenvolvemento de capacidades e fomento da autonomía persoal.

Realizouse un programa de xestión de recursos e apoio á rede asociativa da FAG (16 entidades) de xeito especial este ano para **mitigación do impacto da pandemia COVID 19**, mediante a promoción e achega de materiais sanitarios:

3.000 BATAS
27.200 MÁSCARAS



BOLSA DE EMPREGO

Gustaríache formar parte do persoal das entidades de Autismo Galicia?

SE QUERES TRABALLAR CON NÓS, INSCRÍBETE E DEIXA O TEU CURRÍCULO



Creamos unha 'Bolsa de Emprego' na que contar con recursos suficientes, coa finalidade de dar resposta ás demandas das entidades federadas, cando requiran un perfil profesional específico.

PROGRAMA

BOLSA DE EMPREGO FAG

O servizo da Bolsa de Emprego da Federación Autismo Galicia é un instrumento que fai a función de base de datos, no que almacenar os currículos e datos das persoas interesadas en traballar nas nosas entidades, e que cumpran cos perfís demandados.

OBXECTIVOS ESPECÍFICOS

1. Ofertar ás entidades federadas os perfís profesionais demandados para a prestación de servizos específicos e especializados.
2. Incrementar o número de profesionais dispoñibles con coñecemento especializado sobre intervención en persoas con TEA.

O Servizo da Bolsa de Emprego está dirixido, por unha banda ás nosas entidades, xa que un dos obxectivo é a provisión de recursos humanos tendo en conta os perfís que solicitan. Po outra banda, o servizo diríxese a todas aquelas persoas que cumpren cos perfís solicitados.

A bolsa de emprego da Federación Autismo Galicia conta cunha base de datos de 296 profesionais.



A pair of hands is shown from a top-down perspective, gently cupping a small, delicate pink flower with a dark center. The hands are positioned at the bottom of the frame, with fingers slightly curled. The background is a soft, out-of-focus blue. A large, semi-transparent red hexagon is centered over the image, containing white text. The text is arranged in five lines, with the word 'FAMILIAS' being the largest and most prominent.

PROGRAMAS
E SERVIZOS PARA
FAMILIAS
E PERSOAS
CON TEA

Na sociedade actual é necesario levar a cabo programas que traballen por unha maior inclusión social, neste caso das persoas con autismo, coa finalidade de avanzar cara a unha sociedade máis aberta e diversa.

No momento no que unha persoa ou familia ten unha sospeita fundada dunha alteración no desenvolvemento, a persoa ou familia debe ser orientada cara aos servizos ou recursos que poidan ofrecer unha resposta ante esta situación.

Consideramos o impacto que pode supoñer un diagnóstico de autismo, que en moitas ocasións é descoñecido, e a necesidade de dar respostas ás dúbidas que poidan xurdir acerca deste diagnóstico.

Ademais, en función das necesidades da persoa con TEA ou da situación da familia, ofrécese información sobre entidades, servizos, programas e prestacións socioeconómicas destinadas ás persoas con autismo que poidan facilitar cara a unha mellora na calidade de vida de todas elas.

Todas estas accións levadas a cabo tanto pola Federación como pola Rede de Entidades da Federación Autismo Galicia están dirixidas a persoas diagnosticadas con TEA, as súas familias, familias con sospeita dun diagnóstico de TEA no seu familiar, profesionais, estudantes, así como calquera persoa interesada.



SERVIZO DE ORIENTACIÓN SOCIO-FAMILIAR

O servizo está dirixido a persoas con TEA, familias, profesionais e interesados e interesadas.

A súa finalidade é prover de información, asesoramento e apoio as persoas interesadas para mellorar a atención específica e o coñecemento das persoas con TEA abordando as súas necesidades de xeito transversal e pleno.

OBXECTIVOS ESPECÍFICOS

- 1 Difundir o coñecemento sobre o autismo.
- 2 Realizar un asesoramento e información sobre itinerarios para realización do diagnóstico, dos servizos e apoio na xestión dos recursos dentro da rede de servizos das entidades da Federación.
- 3 Ofrecer información sobre servizos, programas, recursos e axudas socio-económicas dirixidos ás persoas con TEA.
- 4 Capacitar as familias para resolver as necesidades dos seus fillos e fillas con TEA.

ACTIVIDADES OU ACTUACIÓNS DESENVOLTAS

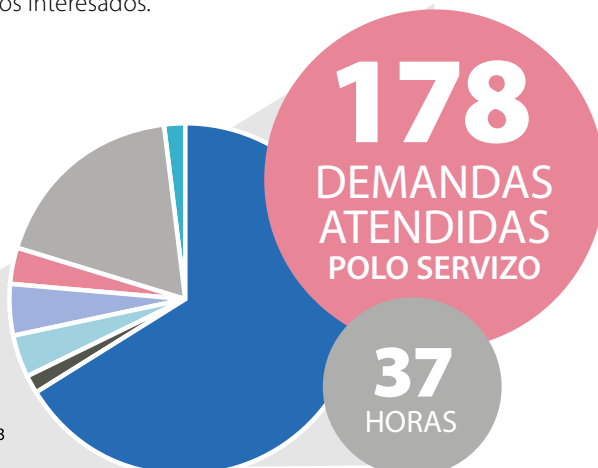
SERVIZO DE ORIENTACIÓN SOCIO-FAMILIAR

Recurso dirixido a atender as consultas de familiares que están relacionadas coas persoas con TEA ou interesados no TEA. Realízase asesoramento e información (presencial, por teléfono ou correo electrónico) sobre os itinerarios para a realización do diagnóstico no caso de non habelo, e a posterior valoración e orientación dentro da rede de servizos das entidades da Federación. Ofrécese tamén información sobre a etapa educativa (bolsas, orientacións sobre escolarización...) ou sobre servizos, entidades ou programas destinados a persoas con TEA.

No caso do servizo de atención sociofamiliar da Federación Autismo Galicia se presta atención a calquera demanda de familias de persoas con TEA sen necesidade de pertencer a unha asociación federada, profesional, estudantes ou outros interesados.

PERSOAS ATENDIDAS NO SERVIZO DE ORIENTACIÓN SOCIO-FAMILIAR

- Familias atendidas / 118
- Profesionais sanitarios / 3
- Profesionais servizos sociais / 7
- Profesionais educación/ 8
- Estudantes / 6
- Outros profesionais interesados / 33
- Persoas con TEA / 3



PROGRAMA

ATENCIÓN SOCIO-FAMILIAR.

Este programa ten por obxectivo desenvolver atención específica a familias de persoas con TEA abordando as súas necesidades de xeito transversal e pleno.

- Asociación Por Eles TEA Ourense
- Asociación Autismo Vigo
- ASPERGA
- Fundación Autismo Coruña
- Fundación Menela
- Fundación Tutelar Camiño do Miño


OBXECTIVOS ESPECÍFICOS

1. Facilitar ás familias servizos de atención temporal aos seus fillos/as con TEA
2. Promover nas familias coñecemento sobre a atención e coidado do fillo/a con TEA.
3. Realizar asesoramentos especializado e apoio na xestión dos recursos necesarios para a atención á discapacidade, dependencia e vida dos fillos/a con TEA.
4. Promover o coñecemento e aplicación de figuras xurídicas de amparo ás persoas con TEA.
5. Ofrecer servizo e apoio de asesoramento e información específica motivada pola pandemia do virus COVID 19
6. Capacitar as familias para resolver as necesidades dos seus fillos e fillas con TEA.
7. Informar e aconsellar as familias sobre atención e recursos en tempos de coronavirus
8. Atender as demandas das familias sobre aspectos que poden afectar no seu día a día.

FORMACIÓN A FAMILIAS

Unha persoa con TEA na miña familia.

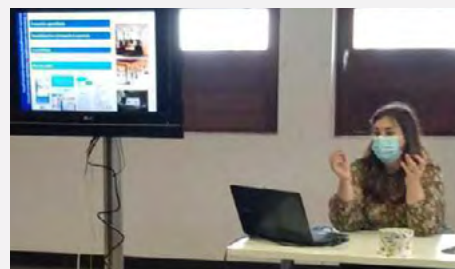
Actividade formativa sobre diversas temáticas de interese para as familias como alimentación ou sono, apoio condutual, recursos axuda, etc.

Lugar celebración:

Concello de Cambados / 23 OUTUBRO

Concello de Ponteareas / 18 DECEMBRO

Relatora: Cristina Couto Pena.



RECURSOS DIDÁCTICOS E RRSS

Información a persoas con TEA e familias a través do proxecto TEACONSELLOS.

Ofrécese asesoramento detallado sobre aquelas temáticas vinculadas as necesidades e dificultades das persoas con TEA no período de confinamento, como: claves para tempo na casa por coronavirus, recursos de ocio e tempo libre na casa, tips para as saídas con seguridade, aprender na casa, recursos accesibles cognitivamente para o tempo en corentena, ansiedade e estrés, sono e TEA. Esta información faise a través dun boletín interactivo e infografías.

Información en publicación na rede e a través da páxina INFO COVID durante os meses de Marzo-Setembro.





SERVIZO DE EMPREGO E FORMACIÓN

Dende a Federación Autismo Galicia desenvolvemos varias liñas de traballo que teñen por obxectivo mellorar a capacitación das persoas con TEA para o acceso ao mercado laboral.

O servizo de emprego da Federación Autismo Galicia traballa en colaboración e coordinación coas súas entidades asociadas e a Confederación Autismo España coa finalidade de intercambiar coñecementos sobre estratexias de inclusión laboral, recursos formativos, capacidades de persoas con TEA no ámbito laboral, así como compartir experiencias e boas prácticas.

O servizo de emprego está aberto a todas aquelas persoas con TEA que desexan incorporarse ao mercado laboral pero precisan de apoios e recursos para logralo.



106
PERSOAS
BENEFICIADAS
DO SERVIZO

ACCIÓNS DE INFORMACIÓN E ORIENTACIÓN LABORAL

Realizáronse accións de información e orientación laboral dirixida ás persoas con TEA, usuarias das entidades asociadas así como a outras persoas con autismo que acudiron ao servizo.

Desenvolvéronse entrevistas de orientación nas que se deron a coñecer os diferentes métodos e técnicas que se empregan para a búsqueda de emprego, déronse as claves para a elaboración de carta de presentación e currículo, así como as pautas a seguir no desenvolvemento dunha entrevista de selección.

Tras esta primeira fase, elaborouse o deseño e os itinerarios individuais e personalizados de inserción adecuados aos intereses e motivacións das persoas beneficiarias.

Destaca o labor de asesoramento sobre avaliación de competencias e certificados de profesionalidade. Tamén as accións de información a familias e concreción de datos sobre a oferta formativa tanto pública como privada.

Durante a crise sanitaria a causa do COVID 19 a Federación Autismo Galicia elaborou os seguintes recursos online destinados á mellora do acceso ao emprego das persoas con TEA.

- Recomendación para inscribirse como demandante de emprego durante o Coronavirus.
- Recomendación para facer un curriculum.
- Recomendacións para facer unha carta de presentación.
- Recomendacións para facer unha entrevista de traballo

ACCIÓNS DE FORMACIÓN EN HABILIDADES PRELABORAIS

Realizáronse actividades formativas grupais e individuais en habilidades prelaborais dirixidas a incrementar a empregabilidade das persoas con TEA.

ACCIÓNS DE PROSPECCIÓN EMPRESARIAL

Realizáronse accións de sensibilización e implicación do tecido empresarial en relación co colectivo e as súas potencialidades para o emprego.

Ofreceuse información sobre as capacidades laborais das persoas con TEA, beneficios fiscais e os recursos dispoñibles para facilitar a súa adaptación ao posto de traballo. Tamén se levaron a cabo accións de prospección empresarial. Contactouse co tecido empresarial co fin de localizar postos de traballo en distintos sectores de actividade adecuados ao perfil das persoas beneficiarias.

Autismo Galicia promoveu a contratación de persoas con autismo no mercado de traballo. Para levar a cabo esta función a entidade está en coordinación e contacto con empresas coas que se subscriben convenios de colaboración.

Convenio de Colaboración coa empresa Embalajes Armando S.L.U (EMBAROX). Asinouse un convenio no ano 2012 e continúa vixente a día de hoxe. 17 persoas con TEA realizan prácticas formativas de emprego con apoio, realizando tarefas inherentes ao posto de operario, centradas na elaboración de tapas para as caixas de mariscos e moluscos.

ACCIÓNS DE INFORMACIÓN E ASESORAMENTO ÁS ENTIDADES ASOCIADAS EN MATERIA DE EMPREGO

Ofreceuse información e asesoramento ás entidades asociadas no ámbito do emprego e formación: convocatorias de axudas e subvencións, formación para o emprego, certificados de profesionalidade, ofertas de emprego e formas de acceso ao emprego público para persoas con discapacidade.

SERVIZO DE ATENCIÓN A PERSOAS CON TEA



PROGRAMA DE OCIO E RESPIRO FAMILIAR

O desenvolvemento deste programa se orixina na necesidade manifestada polas familias, directamente ou ben a través das súas asociacións de contar con servizos de apoio complementarios aos que xa prestan estas e que dean cobertura á demanda de servizos adaptados de ocio para os nenos/as con TEA durante o período estival. A modalidade de prestación do servizo se fixo: Subcontratación con entidades federadas:

- Asociación TRASCOS
- Asociación APA MECOS

O obxectivo é fomentar o goce de ocio adaptado ás necesidades específicas das persoas con TEA de forma inclusiva e continua como parte do seu plan de vida persoal.

OBXECTIVOS ESPECÍFICOS

1. Desenvolver actividades de ocio en contornas comunitarias.
2. Fomentar actividades conxuntas de ocio e tempo libre de nenos/as e persoas adultas con TEA.
3. Favorecer o desenvolvemento das inxedanzas e intereses de ocio das persoas con TEA.
4. Ofrecer un programa de ocio que fomente a aprendizaxe, a comunicación, autonomía e desenvolvemento persoal da persoa con TEA.



12
MESES



48
PERSOAS

PARTICIPANTES
CON TEA

PROGRAMA DE INCLUSIÓN SOCIAL



Este programa baséase na necesidade de capacitar ás persoas con TEA para desenvolverse de forma autónoma en distintos contextos sociais, fomentando: a comunicación social, desenvolvemento persoal, autogoberno ou mellora da súa autoestima. Igualmente responde á necesidade de normalizar a inclusión social das persoas con TEA a través da súa participación e aceptación no entorno no que se desenvolven como cidadáns de pleno dereito.

A modalidade de prestación do servizo fíxose mediante subcontratación de servizos coas entidades federadas:

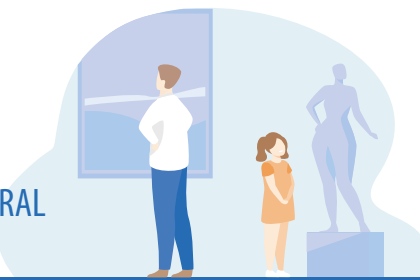
- Asociación Castro Navás
- APA Menela
- APACAF
- ASPANAES
- Familias Azuis
- Asociación Un Mais

O programa ten por finalidade garantir a inclusión social das persoas con TEA e as súas familias a través de programas específicos adaptados a súa realidade persoal e social.

OBXECTIVOS ESPECÍFICOS

1. Facilitar a participación nos servizos básicos de coidado persoal con autonomía e seguridade.
2. Facilitar a participación das persoas con TEA de xeito comunitario no contexto escolar.
3. Mellorar as habilidades sociais e comunicativas en espazos externos aos habituais.
4. Facilitar a aprendizaxe para o desenvolvemento da súa vida de forma autónoma no contexto do fogar e da comunidade.
5. Asesorar en accesibilidade cognitiva para unha comprensión da información de todas as persoas especialmente as dirixida as persoas que teñen dificultades cognitivas e de comunicación.
6. Crear recursos adaptados e accesibles cognitivamente para todas as persoas.

PROGRAMA DE PARTICIPACIÓN SOCIAL, CULTURAL E DEPORTIVA



O programa participación social, cultural e deportiva da Federación Autismo Galicia consta de distintas actividades de participación na comunidade a través das cales preténdese mellorar as habilidades sociais e a autonomía persoal das persoas con TEA, creando espazos compartidos entre persoas con e sen discapacidade.

A modalidade de prestación do servizo fíxose mediante subcontratación de servizos coas entidades federadas:

- Asociación Aspanaes
- Asociación Apacaf
- Fundación Menela

O obxectivo deste programa é favorecer a participación comunitaria a través da presenza conxunta de persoas con e sen discapacidade.

OBXECTIVOS ESPECÍFICOS

1. Facilitar a participación conxunta de persoas con e sen discapacidade en actividades culturais
2. Facilitar a participación conxunta de persoas con e sen discapacidade a través de actividades deportivas
3. Facilitar a participación de persoas con e sen discapacidade a través de actividades sociais
4. Incrementar a visibilidade do colectivo de persoas con TEA.
5. Incrementar a concienciación social sobre o colectivo
6. Melloradas as habilidades sociais das persoas con TEA


 12
MESES

 119
PERSOAS

**PARTICIPANTES
CON TEA**

 12
MESES

 91
PERSOAS

**PARTICIPANTES
CON TEA**

PROGRAMA DE PREVENCIÓN DO DETERIORO COGNITIVO DAS PERSOAS CON TEA



O programa de prevención do deterioro cognitivo consiste nun tratamento terapéutico que, por medio das técnicas adecuadas, ten por finalidade manter, mellorar o funcionamento dalgunha ou dalgunhas das capacidades cognitivas superiores (razoamento, memoria, atención, concentración, linguaxe e similares), das capacidades funcionais, a conduta e/ou a afectividade. No citado programa se traballan tamén actividades básicas da vida diaria e actividades de psicomotricidade que melloran as habilidades de movemento, coordinación, equilibrio, etc. das persoas con TEA.

O programa foi desenvolvido polas seguintes entidades:

- Asociación APACAF
- Asociación AUTISMO VIGO
- Asociación ASPANAES
- Fundación MENELA
- Asociación ASPERGA

Trabállase para previr o deterioro cognitivo en persoas con TEA promovendo oportunidades e facilitando apoios específicos e especializados para cada persoa con TEA.

OBXECTIVOS ESPECÍFICOS

1. Favorecer actuacións que contribúan á prevención de problemas de saúde e proporcionar os apoios necesarios.
2. Promover hábitos de vida saudables
3. Procurar apoio individualizado en actividades da vida diaria, favorecendo a adquisición de aprendizaxes e competencias funcionais e significativas, e a reserva cognitiva das persoas con TEA.
4. Mellorar as habilidades de pensamento e as capacidades xerais

PROGRAMA DE ATENCIÓN SOCIO-SANITARIA



Fomenta o desenvolvemento de competencias adaptativas da vida diaria e habilidades sociais e emocionais.

OBXECTIVOS ESPECÍFICOS

1. Reforzar estratexias para o manexo das habilidades sociais
2. Promover estratexias de comunicación.
3. Impulsar unha mellora da autoestima.
4. Mellorar a comprensión, manexo e autocontrol emocional e relaxación en situacións de espera ou contextos que poden supoñer ansiedade a persoa.

ACTIVIDADES DESENVOLTAS

15 talleres de apoio psicolóxico a mozos e mozas con TEA entre 15 e 18 anos.

Desenvolvemos este programa baseándonos no interese dos últimos anos en avaliar o desenvolvemento dos procesos de ensinanza-aprendizaxe sobre as persoas con TEA a través de tarefas que utilizan un medio informático e da crenza dos beneficios que reportan para as persoas con TEA o uso de estes medios. Fundamentámonos en estudos que demostran que as tarefas de aprendizaxe desenvoltas en contornas dixitais e informáticos poden motivar e alentar o aprendizaxe das persoas con TEA.

Coa finalidade de que estas dificultades non repercutan en problemas posteriores de ansiedade e depresión, traballouse a comprensión, percepción e expresión das súas competencias sociais. Desta forma, se intervén, tanto a nivel persoal como social e repercutindo na súa satisfacción persoal a partir da adolescencia.

12
MESES

315
PERSOAS

PARTICIPANTES
CON TEA

15
TALLERES

30
PERSOAS

MOZOS E MOZAS
CON TEA

PROGRAMA DE MULLER E TEA

Entendendo o autismo desde a perspectiva de xénero.

Promover o desenvolvemento social e persoal da muller con trastorno do espectro do autismo en igualdade de condicións que o resto de cidadáns.

Unha formación dirixida a mellorar as habilidades sociais e comunicativas das mulleres con TEA coa súa contorna, habilidades que facilitan as súas posibilidades de desenvolverse conforme as súas necesidades e características, evitando a “máscara” con que habitualmente tratan de camuflar o trastorno tratando de dar unha falsa aparencia que lles permita “encaixar” na “normalidade”, algo que vai a influír de xeito moi negativo na súa estabilidade emocional e na súa relación co resto das persoas, podendo chegar a producirse situacións de agravamento do acoso, a discriminación e rexeitamento social. Nesta formación non se buscou transformar á muller con TEA senón ofrecerlle pautas para exercitar de mellor maneira ás súas habilidades, os seus dereitos e o seu empoderamento social.

Queremos evitar a dobre discriminación de ser muller e ser muller con TEA.

OBXECTIVOS ESPECÍFICOS

1. Promover habilidades comunicativas e sociais nas mulleres con TEA.
2. Propiciar apoios axeitados e continuados na súa contorna.
3. Mellorar o benestar emocional da muller con TEA.
4. Capacitar para o exercicio dos seus dereitos.



MULLERES ENTRE 16
E 17 ANOS CON TEA
CON TEA + NAIS E
IRMÁS



ACCESIBILIDADE COGNITIVA





Accesibilidade cognitiva abarca todas aquelas estratexias que axudan a que as persoas que presentan necesidades derivadas de procesos cognitivos diferentes, entre as que están as persoas con TEA, poidan acceder á información e procesala para utilizala na súa adaptación ao medio.

O noso servizo de accesibilidade cognitiva, incluído nesta área, está formado por persoal especializado en materia de trastorno do espectro do autismo e coñecemento específico en accesibilidade cognitiva aplicada ao mesmo.

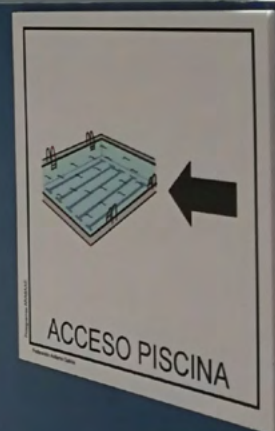
Este servizo constitúese como garantía de homoxeneidade na aplicación de medidas de accesibilidade cognitiva na Comunidade Autónoma de Galicia.

Levando a cabo a creación de materiais que faciliten á persoa con TEA a comprensión de procesos, normas ou actividades, e a valoración e sinalización de espazos con pictogramas.

Pero tamén destacamos como importante as accións de formación e asesoramento a profesionais sanitarios, educativos ou da administración para mellorar o acceso e a comunicación das persoas con TEA.

Con este obxectivo elaboramos recursos en lectura fácil e publicacións, como a guía "Comprendo a miña contorna", que recollen aspectos relacionados coa accesibilidade e as necesidades das persoas con TEA e propostas de mellora nas contornas.

SERVIZO DE ACCESIBILIDADE COGNITIVA



Contribuír na mellora da accesibilidade cognitiva de espazos, produtos, recursos e documentos executando axustes razoable e ofertando asesoramento e información a entidades públicas e privadas.



Este proxecto beneficia a un amplo número de cidadáns.

OBXECTIVOS ESPECÍFICOS

- 1 Transferir información e coñecemento en materia de accesibilidade cognitiva.
- 2 Difundir e sensibilizar sobre a accesibilidade cognitiva dende un enfoque psicoeducativo.
- 3 Alcanzar un compromiso cos servizos nas medidas de mellora en accesibilidade cognitiva de espazos para persoas con TEA.
- 4 Realizar unha proposta de adaptación que conte co máximo grao de comprensión por parte das persoas con TEA.
- 5 Realizar unha adaptación de espazos públicos de uso frecuente por persoas con TEA mediante a instalación de sinalética comprensible para todos: pictogramas.

SERVIZOS DE ACCESIBILIDADE COGNITIVA DESENVOLVIDOS DURANTE ESTE ANO

CONSTRUCCIÓN CANOSA

Adaptación de piscina municipal con sinaléctica con pictogramas nas Pontes de García Rodríguez.

PARLAMENTO DE GALICIA

Convenio de colaboración, no que se realiza asesoramento continuado nas actividades do Parlamento de Galicia. Adaptación con sinaléctica con pictogramas, asesoramento e orientación nas visitas guiadas ao personal encargado das mesmas, e adaptación da guía da Unidade didáctica do Parlamento de Galicia, dirixida ao alumnado de centros educativos de Galicia.

VALEDOR DO POBO

Convenio de colaboración co valedor do pobo. Realízase adaptación do Parlamento de Galicia, en Santiago de Compostela, con sinaléctica con pictogramas e elaboración de documentos de información en lectura fácil e apoio de pictogramas.

PROGRAMA DE ACCESIBILIDADE EN ENTORNOS SOCIAIS

PROXECTO

O BARRIO ACCESIBLE: COMERCIO TEATENDE

Ten por obxectivo promover medidas de accesibilidade cognitiva dirixidas comercio de proximidade da Cidade de Santiago de Compostela para facilitar o uso autónomo e mellorar a atención das persoas con autismo.

Lugar onde se desenvolve: Santiago de Compostela

Destinatarios: comerciantes de Santiago de Compostela.

OUTRAS COLABORACIÓNS DE ACCESIBILIDADE

- Colaboración no asesoramento dun vídeo para explicar o alumnado o fondo mariño, co grupo de Acción Local do Sector Pesqueiro. Golfo Ártabro Sur (GALP) Vídeo financiado pola Consellería do Mar.
- Achegas para adaptación do programa electoral dun partido político en lectura fácil e con apoio de pictogramas.



RECURSOS ELABORADOS

- Guía de accesibilidade cognitiva
- Díptico do servizo de accesibilidade



RECURSOS ELABORADOS

- Manual do protocolo de actuación do servizo de accesibilidade dirixido as entidades.
- Guía recomendacións para comerciantes: como establecer unha comunicación eficaz.
- Guía recomendacións para comerciantes: como facer do teu comercio, un comercio accesible.





[INICIO](#)
[SER ACCESIBLE](#)
[COMERCIO ACCESIBLE](#)
[XA SON ACCESIBLES](#)
[NOTICIAS](#)
[Contacto](#)



ESPAZO WEB DE ACCESIBILIDADE COGNITIVA

Dada a importancia desta área, creouse un espazo web propio para promover e promocionar a accesibilidade cognitiva e xerar maior coñecemento e impacto na poboación.

OBXECTIVOS ESPECÍFICOS

1. Ser fonte fidedigna de información en materia de accesibilidade cognitiva.
2. Dar a coñecer o servizo de accesibilidade cognitiva e proxectos en materia de accesibilidade cognitiva.

PASOS PARA A CREACIÓN DA WEB

- Páxina web: accesibilidad.autismogalicia.org
- Creación do subdominio accesibilidad.autismogalicia.org
- Deseño da web en plataforma wordpress.
- Creación, categorización e organización da árbore de contidos da páxina.
- Redacción dos textos da páxina.
- Volcado e publicación de contidos.
- Actualización da páxina.



REDE DE ACCESIBILIDADE

Creouse un marco colaboración entre a rede asociativa da entidade sendo garantía de homoxeneidade na aplicación de medidas de accesibilidade cognitiva na Comunidade Autónoma de Galicia.



Esta rede asociativa da Federación Autismo Galicia está conformada por 9 entidades interesadas

OBXECTIVOS ESPECÍFICOS

- 1 Executar servizos de accesibilidade cognitiva entre a rede de entidade.
- 2 Crear un traballo coordinado e de colaboración, para a divulgación da accesibilidade cognitiva a través de accións e formación.
- 3 Homoxeneizar o establecemento de medidas de accesibilidade cognitiva que se levarán a cabo nas diferentes entidades de carácter público ou privado da Comunidade Autónoma de Galicia, que soliciten o noso servizo.

A child wearing a blue winter jacket and hat, carrying a colorful backpack with cartoon characters, standing in a field. The image is overlaid with a semi-transparent blue rectangle containing white text.

MELLORA NA ATENCIÓN AO ALUMNADO CON TEA

Todos os nenos e nenas con autismo, con independencia da súa modalidade escolar, requiren de atención específica e individualizada. Necesitan unha experiencia educativa que compense as súas dificultades e permítalles desenvolver o seu potencial a través dunha intervención especializada.

Autismo Galicia, desenvolve o seu programa para a mellora de atención educativa ao alumnado con TEA como parte dunha rede de recursos de apoio.

É obxectivo da Federación mellorar a atención educativa ao alumnado con TEA, así como deseñar e asesorar acerca de medidas de actuación.

Nas nosas accións está a función de asesorar a centros educativos sobre medidas e ferramentas máis eficaces para a intervención con alumnado con TEA.

Formación dirixida ao profesorado, sensibilizar á comunidade educativa co obxectivo de mostrar a realidade das persoas con autismo, e promocionar a accesibilidade cognitiva nas contornas educativas.



1.340
PERSOAS
BENEFICIADAS
DA COMUNIDADE
EDUCATIVA

PROGRAMA DE MELLORA NA ATENCIÓN AO ALUMNADO CON TEA

O programa trata de contribuír na mellora da accesibilidade cognitiva executando axustes razoables e ofertando asesoramento e información as contornas educativas.

OBXECTIVOS ESPECÍFICOS

1. Transferir información e coñecemento en materia de accesibilidade cognitiva.
2. Difundir e sensibilizar sobre a accesibilidade cognitiva dende un enfoque psicoeducativo.
3. Realizar unha proposta de adaptación do espazo e recursos do centro que conte co máximo grao de comprensión por parte do alumnado con TEA do centro.

ACTIVIDADES DESENVOLTAS

- CEIP Perez Navalón (Santiago de Compostela)
- CEIP Fontiñas (Santiago de Compostela)
- IES Pardo Pondal (Carballo)



FORMACIÓN PROFESORADO

Esta actividade formativa, orientada a docentes dos centros educativos de Galicia, ten por finalidade propiciar a transferencia do coñecemento sobre os TEA no ámbito educativo.

OBXECTIVOS ESPECÍFICOS

1. Xerar coñecemento sobre os TEA aos docentes para que poidan mellorar a calidade do seu exercicio profesional mediante a promoción do coñecemento, a colaboración e a participación.

ACTIVIDADES DESENVOLTAS

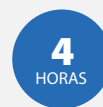
Curso “Coñeces o teu alumnado con autismo?
Claves na detección e apoio”.



Persoas destinatarias: persoal docente.

Lugar de celebración: CEIP Areouta Fisterra

Docente: Cristina Couto (Federación Autismo Galicia).





**MELLORA NA
ATENCIÓN
SANITARIA
E SAÚDE**

O Programa de Atención Sanitaria e Saúde e o seu coidado é unha área de incidencia e acción moi importante no traballo que desenvolvemos, dado que é un dos alicerces fundamentais do benestar persoal e emocional sobre o que se soporta a calidade de vida de calquera persoa, con independencia das súas circunstancias particulares pero sen descoidalas en absoluto.

Coidar a saúde das persoas con TEA é algo que nos preocupa e que queremos desenvolver desde as nosas posibilidades de actuación e en consonancia cos nosos principios. Para iso é absolutamente necesario contar, por unha banda, coas persoas con TEA, as súas familias, os seus coidadores e, por outra, co sistema sanitario e os seus profesionais, en cuxo coñecemento e experiencia depositamos parte dese coidado.

É obxectivo primordial mellorar o coidado da saúde das persoas con TEA, así como mellorar a efectividade da asistencia.

Somos unha entidade que conta con experiencia e unha ampla rede de servizos coordinada a nivel autonómico, en liña con redes estatais e europeas, polo que o coñecemento que somos capaces de compartir baséase na evidencia e experiencia.

RECURSOS ELABORADOS

- Guía de comunicación co paciente con TEA: guía para profesionais sanitarios que procure apoiar as medidas de mellora de comunicación cos pacientes con TEA no contexto da consulta sanitaria.
- Vídeo Comunícate, Comunícome
- Guía para a detección e diagnóstico do TEA nas mulleres.



PROGRAMA MAS TEA

O programa trata de contribuír mellorar a atención sanitaria de pacientes con necesidades específicas de apoio, trastorno do espectro do autismo.

OBXECTIVOS ESPECÍFICOS

1. Identificar e implementar elementos de mellora do sistema que satisfagan as necesidades do paciente con ETA en relación con el.
2. Diseñar medidas que faciliten a comunicación entre o paciente e a súa familia cos profesionais da saúde.
3. Identificar ferramentas que promovan a autonomía e faciliten a asistencia e procesos sanitarios e de coidado da saúde.
4. Desenvolver procesos e protocolos de mellora para a atención do paciente con TEA, baseados nunha atención integral.

ACTIVIDADES DESENVOLTAS

- **Accesibilidade e humanización da asistencia sanitaria: Humanización e accesibilidade de espazos e servizos para a mellora da autonomía e habilidades funcionais das persoas con TEA.**
 - Substitucións de pictogramas Unidade de ingreso de neuroloxía no Hospital Clínico Universitario de Santiago de Compostela. Centro de Saúde das Fontiñas (Santiago de Compostela).
- **Promoción dos hábitos de vida saudables e mellora das habilidades funcionais do paciente.**
 - Capacitación de profesionais da saúde sobre "Comunicación co paciente con TEA".
 - Guía de comunicación co paciente con TEA: guía para profesionais sanitarios que procure apoiar as medidas de mellora de comunicación cos pacientes con TEA no contexto da consulta sanitaria.
- **Capacitación das persoas con TEA sobre comunicación co profesional sanitario.**
 - Elaborouse un vídeo "Comunícate Comunícome" vídeo coa asociación TRASCOS de Ourense sobre como mellorar a relación cos profesionais da saúde desde a experiencia de dúas persoas con TEA.
- **Campaña de promoción da saúde para a detección e diagnóstico das características específicas da muller con TEA.**
 - Elaborada guía: "A detección do TEA nas mulleres". Este documento fai un achegamento ao autismo dende unha perspectiva de xénero, amosándonos os indicadores dos TEA nas mulleres. Publicación dixital en web: autismogalicia.org



PROGRAMA TEACON

Creamos un programa para promocionar a saúde e a mellora da asistencia a través da transmisión do noso coñecemento sobre o TEA.

OBXECTIVO ESPECÍFICO

1. Ser fonte de información, de consulta e de asesoramento para profesionais, medios de comunicación, para as nosas entidades, familias e sociedade civil.

ACTIVIDADES DESENVOLTAS

Facemos colaboracións con entidades poñendo o noso coñecemento en relación á asistencia sanitaria e coidado da saúde.

- ACIS
- SERGAS

A Federación Autismo Galicia participou no vídeo sobre o proceso de realización de extracción de sangue e vacinación. A colaboración consistiu no asesoramento e deseño do proceso, así como a súa adaptación con pictogramas. Estes vídeos foron realizados en coordinación coa Subdirección de Calidade, Humanización e Atención ao Paciente da Área Sanitaria de Santiago e ACIS.



The background is a bright blue sky filled with soft, white, fluffy clouds. Overlaid on the left side is a large, teal-colored inverted triangle. In the center of this triangle, the text "ACTUACIONES DURANTE A CRISE DA COVID-19" is written in white, bold, uppercase letters. Below the bottom vertex of the triangle is a solid teal circle.

ACTUACIONES DURANTE A CRISE DA COVID-19

A Federación Autismo Galicia e todas as súas entidades, profesionais, familias e persoas con TEA tiveron que adaptarse as novas circunstancias no escenario da crise da pandemia.

A irrupción do coronavirus no mundo, o confinamento, unha normativa cambiante, as máscaras..., moitos nenos con necesidades especiais e as súas familias fixeron un esforzo titánico para asimilar o novo mundo no que vivimos, onde rompeu de forma abrupta a súa rutina e onde xa nin os abrazos e nin bicos foron como antes.

Nas residencias, colexios, centros de día, atención terapéutica, vimos os servizo freados e pechados e logo tivemos que adaptarnos aos novos protocolos. Durante o confinamento estivemos obrigados a facer as terapias en liña. Creamos material visual cos intereses das familias e persoas con TEA.

Fixemos un gran esforzo en capacitación nas novas canles de comunicación, para poder achegarnos as familias, as persoas e poder facilitarlles toda a información para tentar cubrir as distintas necesidades que ían xurdindo cun ritmo frenético. Neste capítulo recolleamos algunhas das accións que se levaron a cabo dende a Federación Autismo Galicia e as súas entidades.

INFORMACION CORONAVIRUS AUTISMO GALICIA

Actualidade, Normativa, Recursos, Guías e Anticipacións.

[Inicio](#) [Información](#) [TEAconsellos](#) [Recursos, probas e anticipacións](#) [Normativa](#) [DOAZÓNS](#) [Contacto](#)

RECURSOS COVID19

ACTUACIÓN DE INCIDENCIA POLÍTICA

Incidenca política e interlocución coa ADMINISTRACIÓN PÚBLICA.

CONSELLERÍA DE POLÍTICA SOCIAL

Interlocución continua para o traslado de demandas á Administración autonómica e incidenca no deseño de protocolos.

Provisión de materiais EPIs para residencias e centros de día

Formación para profesionais en prevención COVID19.

Incidenca para a coordinación sociosanitaria.

CONSELLERÍA DE SANIDADE

Incidenca ante a Consellería de Sanidade para a adecuación dos protocolos de hospitalización para persoas con TEA.

Incidenca para provisión de material de protección prioritario para residencias

Envío de información a disposición para asesoramento ante as hospitalizacións de persoas con TEA a todas as Áreas Sanitarias.

Interlocución para a difusión de medidas de protección.

CONSELLERÍA DE EDUCACIÓN

Incidenca para a adecuación dos protocolos educativos de prevención do COVID19 ás persoas con necesidades educativas especiais.

VALEDOR DO POBO

Canalización das demandas do colectivo ante a crise da COVID19.

AUTISMO ESPAÑA

Creación dun grupo de traballo entre as federacións de Autismo España ante a declaración do estado de alarma.

Recollida e coordinación de datos e demandas do colectivo en Galicia.

Coordinación para emisión de orde con permisos de saídas

Creación dun grupo de información sobre centros residenciais.

EAPN

Accións de comunicación COVID-19: Rede de apoio a entidades sociais.

ACTUACIÓN DE INCIDENCIA SOCIAL

CREACIÓN DA PAXINA WEB INFOCOVID AUTISMO GALICIA: infocovid.autismogalicia.org

WEB INFO COVID

A web nace no mes de abril do 2020 como unha iniciativa que detecta a necesidade de unificar e recoller de forma organizada e categorizada toda a información relativa ao novo escenario da pandemia. A motivación principal foi facilitar tanto as familias, persoas con TEA, como a profesionais unha información contrastada, veraz, e de calidade sobre as novas, normativas, disposicións, demandas, recursos e achegas conformando un espazo de información seguro e actualizado día a día.

O obxectivo principal foi establecer un espazo de apoio ás familias, profesionais e persoas con TEA ante as distintas circunstancias que poidesen xurdir no día a día, con contidos específicos en relación co COVID, accedendo a múltiple información dunha maneira sinxela.

Nos distintos apartados e pestanas da paxina web se categoriza a información destacada en:

1. Información Xeral sobre o virus da Covid-19
2. Últimas Noticias sobre o colectivo, actuacións, bolsas de axuda, demandas, esixencias, comunicados etc.
3. Apartado TEACONSELLOS, adicado a recursos para familias e persoas con TEA
4. Apartado Recursos, probas e anticipacións.
5. Infografías
6. Normativa: Guías, Normativa Estatal, Normativa Autonómica e Administración Local
7. Doazóns e Contacto

COMUNICADOS INCIDENCIA SOCIAL

Comunicado da Federación Autismo Galicia en relación ás medidas preventivas adoptadas pola COVID-19.

Comunicado AS PERSONAS CON TRASTORNO do ESPECTRO do AUTISMO poden saír á rúa acompañadas.

Recomendacións para saír á rúa por causa de forza maior durante o estado de alarma.

Requisitos para saír á rúa con menos e nenas a partir do domingo 26 de abril.

Guía de boas prácticas nas saídas da poboación infantil durante o estado de alarma.

Non é obrigatorio o uso de máscaras para persoas con trastorno do espectro do autismo.

Comunicado da Federación Autismo Galicia ante a decisión de atrasar a reapertura dos centros de día e ocupacionais.

A Xunta de Galicia anuncia a reapertura dos centros de día para atención individual con cita previa.

Guía de actuación ante a aparición de casos de COVID-19 en centros educativos.

A Xunta de Galicia establece novas medidas en residencias e centros de día para paliar as consecuencias das restricións de mobilidade.

CAMPAÑAS INCIDENCIA SOCIAL

#TEANARÚA

Campaña en favor dos permisos para saír para as perosnas con TEA durante o confinamento. PODEMOS ENCONTRARNOS CON PERSOAS CON AUTISMO NA RÚA, POR QUÉ?

#NONÉOBRIGATORIO

Campaña para informar da non obrigatoriedade do uso da mascara para persoas con TEA. Incidencia para a excepcionalidade do uso de mascarillas nas persoas con TEA.

#STOPAGRESIÓN

Campaña para denunciar a discriminación e situacións de agresión ás persoas con TEA durante o confinamento. Incidencia contra as increpacións as persoas con TEA nas súas saídas.

DOCUMENTACIÓN RECOMENDADA PARA XUSTIFICAR AS SAÍDAS TERAPÉUTICAS

GARANTINDO A LIBRE CIRCULACIÓN DO COLECTIVO DAS PERSOAS CON TEA

- CERTIFICADO OFICIAL DE RECOÑECIMENTO DE DISCAPACIDADE. NO CASO DE TER RECONECIDA A DISCAPACIDADE.
- PRESCRIPCIÓN D'UNHA PROFESIONAL SANITARIO OU SOCIAL. NO CASO DE DISPOÑER DISTO
- COPIA DA INSTRUCCIÓN DO 19 DE MARZO DE 2020, DO MINISTERIO DE SANIDADE, PELA QUE SE ESTABLECEN CRITERIOS HETEROGÉNEOS PARA A XESTIÓN DA SITUACIÓN DE CRISE SANITARIA OCASIONADA POLO COVID-19.
- INFORMES MÉDICOS, PSICOLÓXICOS OU SOCIAIS COMPLEMENTARIOS NOS QUE SE DESCRIBAN AS NECESIDADES INDIVIDUAIS E OUXA EXISTENCIA DE DIFICULTADES CONDUCTUAIS. NO CASO DE DISPOÑER DELLES.



BOLETÍN OFICIAL DEL ESTADO

Núm. 142 Miércoles 20 de mayo de 2020 Sec. I. Pág. 33603

I. DISPOSICIONES GENERALES

MINISTERIO DE SANIDAD

5142 Orden SND/420/2020, de 19 de mayo, por la que se regulan las condiciones para el uso obligatorio de mascarilla durante la situación de crisis sanitaria ocasionada por el COVID-19.

NON É OBRIGATORIO O USO DA MÁSCARA PARA AS PERSOAS CON TRASTORNO DO ESPECTRO DO AUTISMO



Reapertura de los CENTROS DE DÍA para ATENCIÓN INDIVIDUAL con cita previa



STOP AGRESIÓN AO COLECTIVO TEA



Non necesito un distintivo para que respectes os meus dereitos.

AS NOSAS SAÍDAS SON POR NECESIDADE MÉDICA.

É amparadas pola Instrución do 19 de Marzo de 2020 do Ministerio de Sanidade.



TEAconsellos

RECURSOS E IDEAS:
LEGER E DIVERSION EN FAMILIA

#quedanacasa

autismoGALICIA

TEAconsellos

ANSIEDADE E ESTRÉS.
Como afrontalos?

#quedanacasa

autismoGALICIA

TEAconsellos

RECURSOS E IDEAS:
O TEMPO NA CASA E AS
PERSOAS CON AUTISMO

#quedanacasa

autismoGALICIA

TEAconsellos

MANUAIS DE RECURSOS
ACCESIBLES COGNITIVAMENTE
para o tempo de cuarentena
por Covid.

#quedanacasa

autismoGALICIA

CG
autismoGALICIA

RECOMENDACIÓN PARA
FAZER UN CURRÍCULUM
SERVIZO EMPREGO
FEDERACIÓN AUTISMO GALICIA

XUNTA DE GALICIA

REDE DE TÉCNICOS DE EMPREGO DE GALICIA

CG
autismoGALICIA

CG
autismoGALICIA

RECOMENDACIÓN SERVICIO EMPREGO
FEDERACIÓN AUTISMO GALICIA
**PARA FACER UNHA CARTA
DE PRESENTACIÓN**

XUNTA DE GALICIA

REDE DE TÉCNICOS DE EMPREGO DE GALICIA

CG
autismoGALICIA

ACTUACIONES DE PROGRAMAS E SERVIZOS PARA FAMILIAS E PERSOAS CON TEA

SERVIZO ORIENTACIÓN SOCIO-FAMILIAR

Durante o tempo de confinamento realizouse desde o servizo de orientación socio-familiar apoio psicolóxico e resolución de dúbidas en relación a crise sanitaria.

Información a persoas con TEA e familias a través do proxecto TEACONSELLOS: Ofrécese asesoramento detallado sobre aquelas temáticas vinculadas as necesidades e dificultades das persoas con TEA no período de confinamento:

Claves para tempo na casa por coronavirus

Recursos de ocio e tempo libre na casa

Tips para as saídas con seguridade

Aprender na casa

Recursos accesibles cognitivamente para o tempo en coretena

Ansiedade e estrés

Sono e TEA

Esta información faise a través de un boletín interactivo e infografías. Información en publicación na rede e a través da páxina INFO COVID durante os meses de Marzo-Setembro.

SERVIZO DE EMPREGO

Durante a crise sanitaria a causa do COVID 19 a Federación Autismo Galicia elaborou os seguintes recursos online destinados á mellora do acceso ao emprego das persoas con TEA.

Recomendación para inscribirse como demandante de emprego durante o Coronavirus.

Recomendación para facer un curriculum.

Recomendacións para facer unha carta de presentación.

Recomendacións para facer unha entrevista de traballo

Esta información faise a través da Web Autismo Galicia e RRSS. Información e publicación na rede e a través da páxina INFO COVID durante os meses de Marzo-Setembro.

ACTUACIÓNS DE ACCESIBILIDADE COGNITIVA

Debido ás circunstancias provocadas polo COVID-19, nesta ocasión, a guía de accesibilidade cognitiva para as Eleccións autonómicas do 12 de xullo do 2020, vai acompañada de dous documentos con “Pautas de Prevención para evitar o contaxio por COVID-19”, tanto para o voto por correo como para o voto presencial.

Pautas de prevención para o voto presencial e o voto por correo.

ACTUACIÓNS DE MELLORA NA ATENCIÓN SANITARIA E SAÚDE

SAÚDE CONSELLOS

De forma máis específica se elaboraron tres secuencias de anticipación de procesos de saúde específicos e relacionados co COVID 19. Actividade Subcontratada coa Asociación Aspanaes.

Esta información faise a través de documentos descargables e infografías. Información en Web e publicación na rede e a través da páxina INFO COVID durante os meses de Marzo-Setembro.

TEAconsellos PARA A SAÚDE DO SONO

TEAconsellos MANUAIS DE RECURSOS ACCESIBLES COGNITIVAMENTE para o tempo de corentena por Covid

TEAconsellos ANSIEDADE E TENSIÓN, como afrontalos?

Apoios visuais para a realización das probas covid

APOIOS VISUAIS para explicar o modo de esberrar, lavado de mans, distanciamento social, uso da máscara.

COIDADO DA SAÚDE EN TEMPOS DE PANDEMIA

Co obxecto de facilitar o proceso de confinamento, estender a prestación de servizos e persoas con TEA e fomentar o coidado da saúde se editaron vídeos sobre o lavado de máns, exercicio na casa, etc. Actividade Subcontratada con Fundación Menela.

RECURSOS, PROBAS E ANTICIPACIÓNS:

VÍDEO-RECURSOS ELABORADOS POLA Fundación Menela.
PROGRAMA DE MELLORA DA ATENCIÓN SANITARIA E SAÚDE da Federación Autismo Galicia.

Recursos e Infografías:

infocovid.autismogalicia.org/infografias



VÍDEO:
Proceso de vacunación.

VÍDEO:
Recursos atención sanitaria e saúde Fundación Menela.



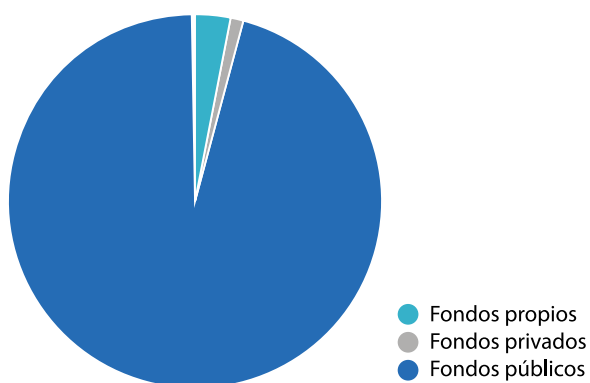
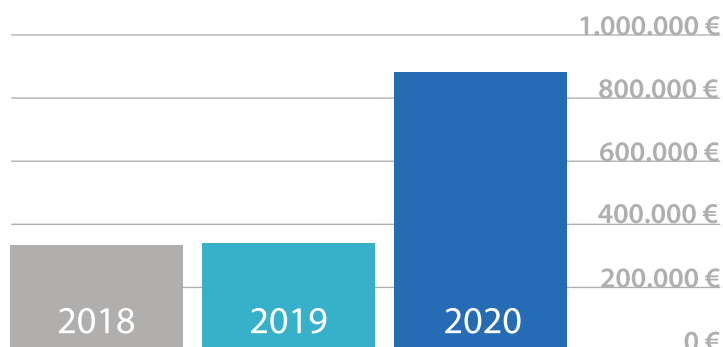
**DESEMPEÑO
ECONÓMICO
2020**



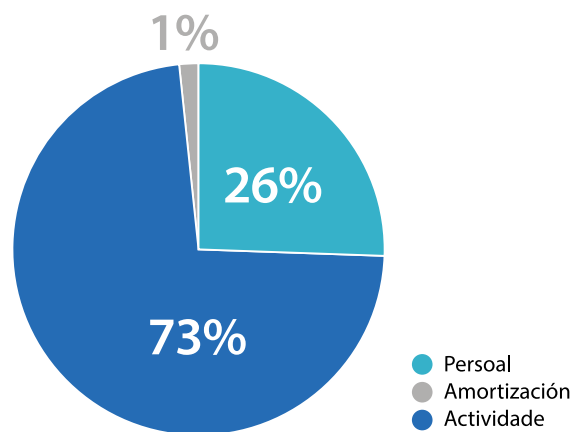
The background features a light blue line chart with several data points connected by thin lines. A prominent blue shaded area is visible at the bottom right of the chart. Faintly visible text on the chart includes '11:00', '13:00', and '769.00'.

Desenvolvemento ECONÓMICO

Evolución dos INGRESOS



Modelo de FINANCIACIÓN



Principais partidas de GASTOS

Datos de SOSTIBILIDADE POR PROXECTO

PROXECTO	FINANCIADOR	IMPORTE
Funcionamento e sostemento económico financeiro da estrutura da federación e desenvolvemento de programas	CONSELLERÍA DE POLÍTICA SOCIAL Asignación nominativa	138.783,38 €
Programa de Ocio	CONSELLERÍA DE POLÍTICA SOCIAL Asignación nominativa	2.500 €
Programa de Inclusión Social	CONSELLERÍA DE POLÍTICA SOCIAL Asignación nominativa	9.810 €
Programa de Atención Socio Familiar	CONSELLERÍA DE POLÍTICA SOCIAL Asignación nominativa	9.690 €
Programa de Deterioro Cognitivo	CONSELLERÍA DE POLÍTICA SOCIAL Asignación nominativa	512.414 €
Programa de respiro familiar	CONSELLERÍA DE POLÍTICA SOCIAL Asignación Tributaria IRPF	39.168,69 €
Programa de autonomía persoal e inclusión sociolaboral	CONSELLERÍA DE POLÍTICA SOCIAL Asignación Tributaria IRPF	36.619,24 €
Progr. Formación e asesoramento e protección social e xurídica.	CONSELLERÍA DE POLÍTICA SOCIAL Asignación Tributaria IRPF	16.919,01 €
Programa de diagnostico precoz e atención temperá.	CONSELLERÍA DE POLÍTICA SOCIAL Asignación Tributaria IRPF	37.082,78 €
Programa de Participación social, cultural e deportiva.	CONSELLERÍA DE POLÍTICA SOCIAL Asignación Tributaria IRPF	35.692,17 €
Prorama de envellecemento.	CONSELLERÍA DE POLÍTICA SOCIAL Asignación Tributaria IRPF	16.687,25 €
Programa de accesibilidade cognitiva.	CONSELLERÍA DE POLÍTICA SOCIAL Asignación Tributaria IRPF	16.223,71 €
Programa de Obras	CONSELLERÍA DE POLÍTICA SOCIAL Asignación Tributaria IRPF	33.708,72 €
Programa de equipamento	CONSELLERÍA DE POLÍTICA SOCIAL Asignación Tributaria IRPF	33.223,7 €
Programa de formación, sensibilización no eido sanitario e accesibilidade dos servizos sanitarios	SERVIZO GALEGO DE SAÚDE Asignación nominativa 2020	42.018 €
Proxecto apoio psicolóxico a nenos/as con TEA	CONSELLERÍA DE SANIDADE	17.560,62 €
Fomento do emprego: axentes de emprego		53.506,47 €
Fomento do emprego: programas de cooperación	CONSELLERÍA DE ECONOMÍA, EMPREGO E INDUSTRIA (anualidad)	18.531 €
Eliminación de barreiras. Implementación de medidas de accesibilidade cognitiva no Comercio do Cercaña: Campaña "O teu comercio TEAtende"	DEPUTACIÓN DE A CORUÑA (anualidad)	5.493,88 €
Proxecto Muller TEA: Curso de formación en habilidades sociais.	CONCELLO DE SANTIAGO DE COMPOSTELA (anualidad)	2.375,55 €
Convocatoria General de Proyectos y solicitudes: Accesibilidade cognitiva TEA, adaptación de espazos públicos mediante SSAA de comunicación, pictogramas.	FUNDACIÓN ONCE (anualidad)	3.500 €
Implementación de MAS SOCIAL ERP	FUNDACIÓN BARRIÉ (anualidad)	13.310 €
Dotación de tecnoloxía informática para a inclusión sociolaboral de persoas con TEA	FUNDACIÓN JOSÉ OTERO - CARMELA MARTÍNEZ	1.250 €
Proxecto de formación Pre laboral de persoas con TEA	FUNDACIÓN SOLIDARIDAD CARREFOUR: doazón material informático	30.000 €
Proxecto de desenvolvemento asociativo: dotacións	Parlamento de Galicia: doazón material	300,96 €

RECEPTOR AXUDA	EXECUTANTE	GRUPOS BENEFICIARIOS			
		Federación Autismo Galicia	Asociacións e fundacións	Persoas con TEA	Familias
FAG	FAG	●	●	●	●
FAG	FAG			●	
FAG	FAG			●	
FAG	FAG			●	●
FAG	FAG		●	●	
FAG / Entidades asociadas	Entidades asociadas				●
FAG / Entidades asociadas	FAG / Entidades asociadas			●	
FAG / Entidades asociadas	FAG / Entidades asociadas				●
FAG / Entidades asociadas	FAG / Entidades asociadas			●	
FAG / Entidades asociadas	FAG / Entidades asociadas			●	
FAG / Entidades asociadas	FAG / Entidades asociadas			●	
FAG / Entidades asociadas	FAG			●	
FAG / Entidades asociadas	Entidades asociadas		●		
FAG / Entidades asociadas	Entidades asociadas		●		
FAG	FAG	●		●	
FAG	FAG			●	
FAG	FAG	●	●	●	
FAG	FAG	●		●	
FAG	FAG	●		●	●
FAG	FAG			●	●
FAG	FAG			●	
FAG	FAG	●			
FAG	FAG	●		●	
FAG	FAG	●		●	
FAG	Entidades asociadas		●	●	
FAG	Entidades asociadas		●		

autismogalicia.org

Sede social de Federación
Rúa Home Santo de Bonaval, 74 baixo

Centro de recursos
Rúa Rodríguez de Viguri, 35
15703 Santiago de Compostela

Tel. +34 **981 589 365**
info@autismogalicia.org

Subvencionado pola Xunta de Galicia - Consellería de Política Social



XUNTA DE GALICIA
CONSELLERÍA DE POLÍTICA
SOCIAL