

Adaptación da
UNIDADE DIDÁCTICA

Parlamento de Galicia

Guía de lectura fácil



PARLAMENTO
DE GALICIA



ÍNDICE

Páxina

Punto 1: Presentación	Páxina 1
Punto 2: Modo de traballo	Páxina 5
Punto 3: Saída ao Parlamento	Páxina 8
Punto 4: Normas	Páxina 10
Punto 5: Temas	Páxina 11
Tema 1: O Parlamento de Galicia no estado das autonomías	Páxina 12
Tema 2: O Parlamento de Galicia e os valores da democracia	Páxina 14
Tema 3: O Parlamento de Galicia: a sede	Páxina 16
Tema 4: Historia do Parlamento de Galicia	Páxina 18
Tema 5: Organización do Parlamento de Galicia	Páxina 22
Tema 6: Funcións do Parlamento de Galicia	Páxina 28
Tema 7: Participación cidadá no Parlamento de Galicia	Páxina 30
Tema 8: Unha institución comprometida coa cultura	Páxina 32
Punto 6: Actividades	Páxina 36
Punto 7: Apéndices	Páxina 41
Apéndice 1: Mapa de Galicia	Páxina 42
Apéndice 2: Mapa Autonómico de Galicia	Páxina 43
Apéndice 3: Hemiciclo do Parlamento de Galicia	Páxina 44

Axuda para ler esta guía

Letra grosa: en caixas
coma esta explicaremos
mellor algunhas palabras.

Nesta guía atoparás palabras en **letra grosa**.

Significa que preto hai unha caixa cunha explicación desa palabra.

Tamén sinalamos algunhas palabras nunha cor **resaltada**.

Cando as vexas é porque queremos que te fixes nesa parte do texto.

Exemplo: *As nenas e os nenos visitan o Parlamento*

PRESENTACIÓN

O obxectivo desta guía é que os alumnos e alumnas, e os seus profesores e profesoras, coñezan un pouco máis o Parlamento de Galicia e as súas funcións.

O aprendizaxe destes coñecementos darase a través dun temario que impartirán os profesores e profesoras seguindo esta guía.

Para comprobar que os alumnos e alumnas asimilaron estes coñecementos, realizarán unhas actividades que poderán atopar ao final desta guía.

Tanto os contidos teóricos como as actividades serán sempre adaptadas ás necesidades do alumnado.

No caso concreto das actividades que inclúen un debate, este debate será guiado polo profesor ou profesora, mediante a realización de preguntas concretas.

QUE É O PARLAMENTO?



Pictogramas ARASAAC

Federación AUTISMO GALICIA

O Parlamento é o máximo órgano de representación do pobo galego.

QUE SE FAI ALÍ?



Aprobar as leis



Elixir o presidente ou a presidenta



Controlar á Xunta de Galicia

A partir do coñecemento do Parlamento de Galicia, queremos que entendades a organización política de:



Galicia



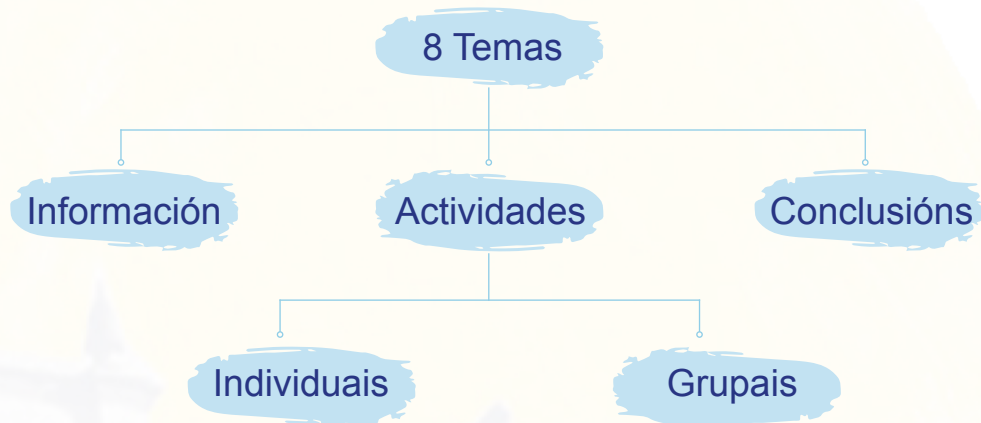
España



Europa



MODO DE TRABAJO



MATERIAIS

Traballaremos a unidade didáctica do Parlamento a través desta guía:



BIBLIOGRAFÍA

Tamén podes consultar noticias, datos ou publicacións do teu interese na páxina web do Parlamento:



www.parlamentodegalicia.es



Os tesouros do Parlamento de Galicia



Icía quere cambiar o mundo



*Colección de Arte
Parlamento de Galicia*

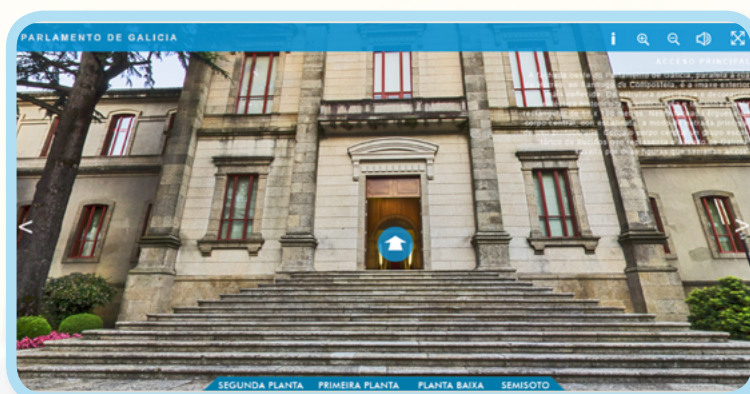


*Libro, ou mellor, libriño divertido para
saber máis do Parlamento galego do
que sabías antes de lelo*



Normas Institucionais de Galicia

Para ver como é o Parlamento de Galicia, podes facer unha visita virtual nos seguintes enlaces:

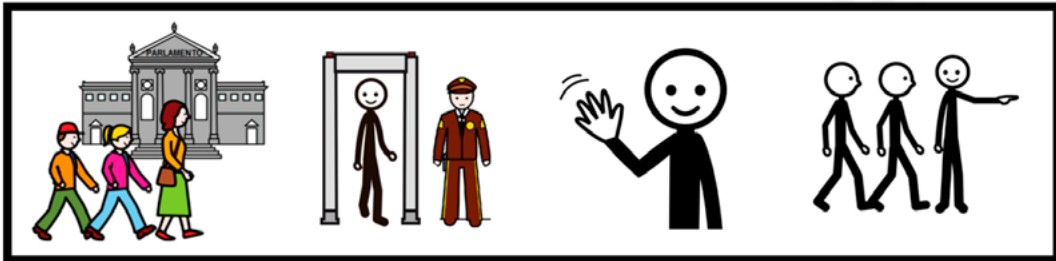


<https://www.parlamentodegalicia.gal/estaticos/visitavirtual/index.html>

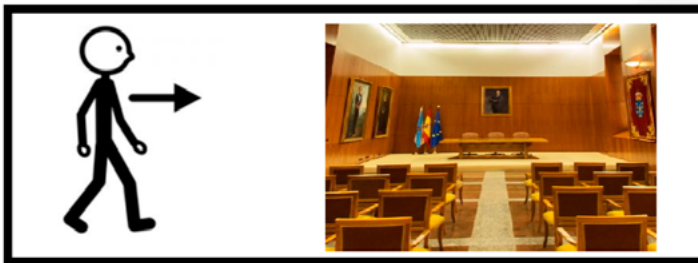


<https://www.es.parlamentodegalicia.es/VesOParlamento>

Cando traballemos esta guía faremos unha visita ao Parlamento.
Como será a miña visita ao Parlamento de Galicia?
Que teño que facer alí?



CHEGO PARLAMENTO PASO O CONTROL SAÚDO AO GUÍA



VOU

Á SALA DE REIS

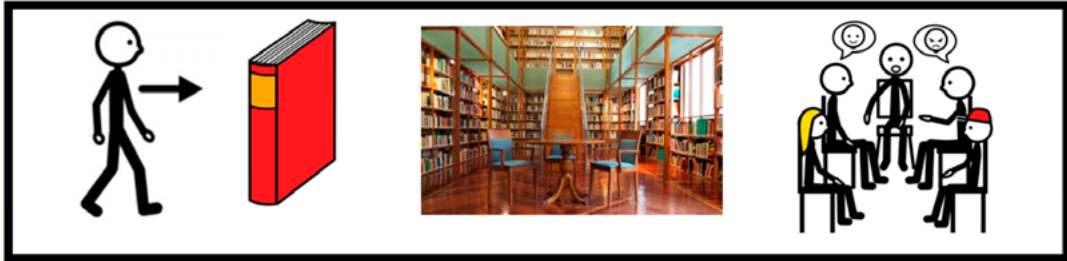


VOU Á SALA DE EXPOSICIÓNS SÉNTOME E VEXO UN VÍDEO



MIRO

A MAQUETA DO PARLAMENTO



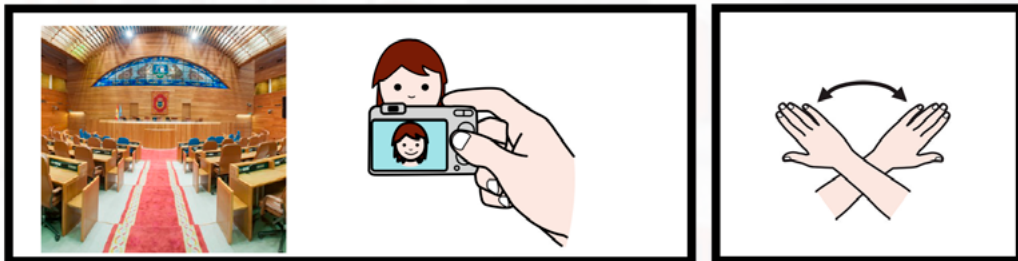
VOU

Á BIBLIOTECA

E DEBATEMOS

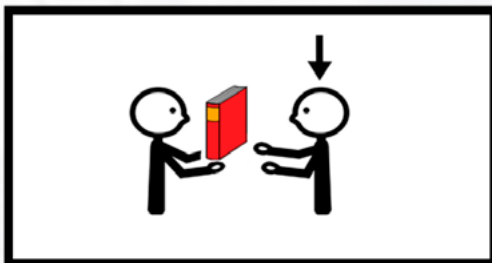


VOU Á SALA DAS LETRAS GALEGAS E VEXO UN VÍDEO

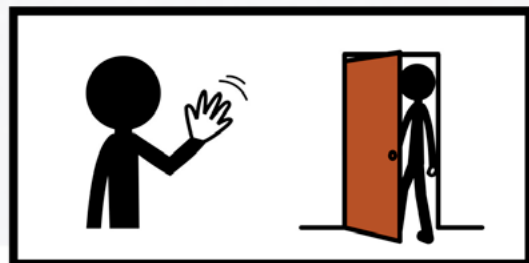


NO HEMICICLO FACEMOS FOTO GRUPAL

ACABA A VISITA



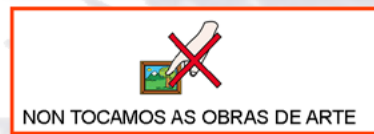
RECIBO UN REGALO



DESPÍDOME E MARCHO

NORMAS DURANTE A VISITA

NORMAS





TEMAS

TEMA 1

O Parlamento de Galicia no Estado das autonomías

O Parlamento de Galicia é o máximo órgano de representación do pobo galego.

No ano 1978 a **Constitución española** recoñece os dereitos de Galicia como nacionalidade histórica.

No ano 1981, tras as primeiras **eleccións** autonómicas e a aprobación do **Estatuto de autonomía**, a Constitución española comeza a funcionar.

O actual **Estatuto de autonomía** foi aprobado nun **referendo** celebrado o 21 de decembro de 1980 e comezou a aplicarse o 18 de maio de 1981.

O **Estatuto de autonomía** recolle a seguinte información:

- A definición do territorio da Comunidade Autónoma de Galicia (Artigo 2).
- Normas que levarán a cabo o Parlamento de Galicia e a Xunta de Galicia (Artigo 9).
- As bases da división e organización administrativa (Artigo 40).
- Os símbolos propios de Galicia: bandeira, escudo e himno (Artigo 6).
- O recoñecemento do galego como lingua propia de Galicia xunto co castelán (Artigo 5).

A Constitución española:
é a norma máis importante de España. A que teñen que seguir todos os poderes públicos e cidadáns de España dende o 29 de decembro de 1978.

Eleccións: chamamento aos cidadáns a votar para elixir representantes políticos ou sindicais.

Estatuto de autonomía:
Describe as normas de funcionamento da Comunidade Autónoma de Galicia.

Referendo: Proceso polo cal os cidadáns votan unha lei ou asunto importante para o país.

TEMA 2

O Parlamento e os valores
da democracia

Que é a democracia?

Vivir nunha **democracia** implica as seguintes cuestións:

- 1. A participación da cidadanía** nos procesos de elección. (Eleccións dos gobernantes).
- 2. O respecto aos dereitos humanos.** Todos os cidadáns e cidadás teñen as mesmas obrigas. Entre os dereitos dos países democráticos destacan os seguintes:

- A liberdade de movementos
- A liberdade de expresión
- A liberdade de prensa
- A liberdade de asociación
- O respecto ás minorías
- A aceptación das persoas sen importar a súa raza, sexo, orientación sexual ou relixión.
- A existencia de partidos políticos.

Democracia: É un sistema político que defende o dereito do pobo a elixir os seus gobernantes.

Parlamento de Galicia: É o máximo órgano de representación do pobo galego.

Estes dereitos recóllense na Constitución do 1978 e tamén no Estatuto de Galicia.

O **Parlamento de Galicia**, como institución representativa do pobo galego, debe garantir o cumprimento dos valores democráticos.

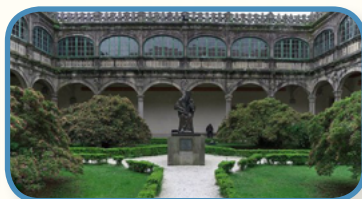
TEMA 3

O Parlamento de Galicia: a sede

Dende 1989 o Parlamento de Galicia está no Pazo do Hórreo, antes e temporalmente estivo no Pazo de Xelmírez e no Pazo de Fonseca.



Pazo de Xelmírez



Pazo de Fonseca



Pazo do Hórreo

O Pazo do Hórreo, antes de converterse no Parlamento de Galicia foi:

- **Escola de Veterinaria:** dende 1915 ata 1924
- Pertenceu ao **exército:** dende 1925 ata 1986.
- No ano 1986 mercou o edificio a **Xunta de Galicia** para convertelo na sede oficial do **Parlamento de Galicia**.



Coas diferentes funcións, o edificio precisou numerosas reformas. As reformas de adaptación ao Parlamento fíxoas o arquitecto Manuel Andrés Reboredo Santos e o seu equipo.

Rodea o recinto un enreixado en forma de lanza que lle confire unha imaxe característica.

Existe un xardín botánico con moitas especies de árbores e plantas e con esculturas de artistas galegos contemporáneos.

TEMA 4

Historia do Parlamento de Galicia

Os galegos e galegas maiores de 18 anos poderán elixir os seus representantes a través de eleccións. A este procedemento chámasele democracia.

Existen 4 tipos de eleccións. Son as seguintes:

- **Eleccións municipais:** os veciños e veciñas de cada localidade elixen cada 4 anos os concelleiros. Un dos concelleiros será o alcalde ou alcaldesa do seu pobo.
- **Eleccións autonómicas:** os cidadáns e cidadás de cada Comunidade Autónoma elixen cada 4 anos os deputados e deputadas que formarán o Parlamento. Un deputado ou deputada será o presidente ou presidenta da Comunidade Autónoma.
- **Eleccións estatais:** os cidadáns e cidadás do país elixen cada 4 anos os representantes do Congreso e do Senado, e tamén o seu presidente ou presidenta.
- **Eleccións europeas:** cada 5 anos, elíxense os deputados e deputadas que formarán parte do Parlamento Europeo.

Deputado ou deputada:

Persoa que foi elixida por voto popular para formar parte do Parlamento.

Legislatura:

período de tempo durante o cal o goberno e o parlamento dun Estado gobernan. Comeza coa elección dos seus membros e remata coa súa disolución, antes dunha nova elección.

O tempo para o cal se elixen os deputados e deputadas, o presidente do país ou da nosa comunidade e o alcalde do noso pobo chámase **legislatura**.

Presidente Parlamento (1981 -

Antonio
Rosón
Pérez



1^a

Legislatura
(1981-1985)

Tomás
Pérez
Vidal



2^a

Legislatura
(1985-1989)

Victorino
Núñez
Rodríguez



3^a

Legislatura
(1990-1993)

José M^a
García
Leira



4^a

Legislatura
(1993-1997)

5^a

Legislatura
(1997-2001)

6^a

Legislatura
(2001-2005)

antes do de Galicia (2020)

Dolores
Villarino
Santiago

Pilar Rojo
Nogueira

Miguel Ángel
Santaliços
Vieira



7^a
Legislatura
(2005-2009)

8^a
Legislatura
(2009-2012)

9^a
Legislatura
(2012-2016)

10^a
Legislatura
(2016-2020)

11^a
Legislatura
(2020-...)

TEMA 5

Organización do Parlamento de Galicia

Na actualidade o Parlamento de Galicia está formado por 75 deputados e deputadas, que forman a cámara galega e que representan as 4 provincias da Comunidade Autónoma de Galicia: A Coruña, Lugo, Ourense e Pontevedra.

A **Cámara galega** ten o poder de legislar (elaborar leis) e comprobar que as leis se cumpran. Tamén aproba os orzamentos da Comunidade Autónoma de Galicia.

QUEN ELIXE OS DEPUTADOS E DEPUTADAS?

Son elixidos polos cidadáns e cidadás galegas nas eleccións autonómicas que se celebran cada 4 anos.

QUE FAN OS DEPUTADOS E DEPUTADAS?

Eles son os que elixen o presidente da Xunta de Galicia, o máximo órgano de goberno de Galicia.

QUEN PODE SER DEPUTADO OU DEPUTADA?

Calquera persoa maior de idade (18 anos) que estea empadroada en Galicia, que se presente ás eleccións por algunha candidatura e consiga un número suficiente de votos.

ADEMAIS DOS DEPUTADOS E DEPUTADAS, QUEN MÁIS FORMA PARTE DO PARLAMENTO? A continuación coñeceremos os órganos que compoñen a institución e as súas características.

PLENO

- É o órgano máis importante da Cámara.
- Aproba as cuestións máis importantes.
- Está formado polos deputados e deputadas que se sentan nunha cadeira chamada escano.
- As sesións plenarias son públicas e todo o que se fala nelas é publicado no Diario de Sesións do Parlamento de Galicia.

PRESIDENCIA

O presidente ou presidenta do Parlamento é o máximo representante da institución, é o responsable de asegurar a boa marcha dos traballos e facer cumprir o Regulamento.

O presidente ou presidenta tamén realiza todas as funcións escritas no Estatuto de Galicia.

O presidente ou presidenta do Parlamento de Galicia tamén forma parte da seguintes conferencias:

- Conferencia de Presidencias de Parlamentos Autonómicos: grupo formado polos presidentes ou presidentas dos parlamentos das 17 comunidades autónomas de España.
- Conferencia das Asembleas Legislativas Rexionais de Europa.

MESA DO PARLAMENTO

É o órgano que goberna na Cámara galega. Está composta polas seguintes persoas:

- 1 presidente/a
- 2 vicepresidentes/as
- 1 secretario/a
- 1 vicesecretario/a

As funcións da Mesa do Parlamento son as seguintes:

- Organizar o traballo
- Fixar o calendario das actividades do pleno
- Elaborar os orzamentos

GRUPOS PARLAMENTARIOS

Son grupos de deputados e deputadas que se forman ao inicio de cada lexislatura. O grupo ten que estar formado por 5 ou máis deputados/as.

Os deputados que non pertencen a ningún grupo formarán parte do Grupo Mixto. Cada grupo ten o seu propio nome, a súa oficina e un portavoz.

XUNTA DE PORTAVOCES

Está formada polos portavoces de cada grupo parlamentario e a Mesa do Parlamento. As súas funcións son as seguintes:

- Ordenar as tarefas do Parlamento
- Establecer o calendario das actividades
- Fixar a orde do día das sesión plenarias

COMISIÓNS PARLAMENTARIAS

Son os órganos máis activos e numerosos do traballo parlamentario. Hai 13 comisións en total.

DEPUTACIÓN PERMANENTE

Formada polo presidente do Parlamento e un mínimo de 11 membros que representan a todos os grupos parlamentarios.

Encárgase do traballo parlamentario cando o Parlamento non está reunido.

TEMA 6

As funcións do Parlamento de Galicia

As funcións do Parlamento de Galicia son as seguintes:

1. Lexislar

Facer as leis.

É a principal función do Parlamento de Galicia.

2. Aprobar os orzamentos

Decídese en que se investirán os cartos.

3. Elixir o presidente ou presidenta

De entre os deputados e deputadas será a persoa que presida a Xunta de Galicia.

4. Controlar ao Goberno

Faise a través de diversas fórmulas (facer preguntas, pedir documentación).

5. Impulso á actuación da Xunta de Galicia

O Parlamento propón medidas para que a Xunta as leve a cabo.

6. Outras

- Designar diversos cargos (valedor ou valedora do pobo, senadores ou senadoras...).
- Elixir os membros de diversas institucións (Consello de Contas, consellos sociais das universidades, Consello de Administración da Corporación da Radio e Televisión de Galicia).

TEMA 7

Participación cidadá no Parlamento de Galicia

O Parlamento é a voz do pobo galego.

Para que todos os cidadáns poidamos participar no Parlamento, aprobouse a Lei de iniciativa lexislativa popular e participación cidadá no Parlamento de Galicia.

Establece varias formas para que os cidadáns poidamos participar. Son as seguintes:

1. Proposicións de lei de iniciativa lexislativa popular

Deben contar con 10.000 sinaturas

2. Participación popular na elaboración das leis

As persoas maiores de idade e empadroadas en Galicia poderán participar na tramitación das leis e remitir as súas suxestións á Mesa do Parlamento de Galicia.

3. Proposición non de lei

Deben contar con 2.500 sinaturas.

4. Preguntas e suxestións

Efectuar algunha pregunta ou enviar algunha suxestión ao Parlamento de Galicia.

5. Peticións dirixidas ao Parlamento

Calquera cidadán ou cidadá pode exercer o dereito de petición de xeito individual ou colectivo.

TEMA 8

Unha institución
comprometida coa cultura

O Parlamento de Galicia como institución está firmemente comprometido coa cultura galega.

Algunhas figuras fundamentais formaron parte da Cámara:

Ramón Piñeiro (1915-1990)

Un intelectual e político que desenvolveu a súa actividade en Galicia e foi unha das figuras históricas do galeguismo.

Benxamín Casal (1935-2013)

Foi político, escritor e empresario. A súa traxectoria política desenvolveuna integramente no ámbito galego.

Alfredo Conde (1945)

Un escritor e político que escribe en lingua galega e castelá.

Carlos Casares (1971-2002)

Foi escritor e deputado no Parlamento de Galicia.

As Bibliotecas do Parlamento foron deseñadas por Iago Seara, con posterioridade á rehabilitación do edificio.

Este espazo, ademais de bibliografía contemporánea, alberga as bibliotecas e coleccións particulares de personalidades tales como:



Iago Seara (1948)
Arquitecto galego.

Ricardo Carballo Calero (1910-1990)
Foi filólogo e escritor.

Antón Villar Ponte (1881-1936)
Escritor en galego, xornalista e político.

Ramón Villar Ponte (1890-1953)
Foi un dos máis importantes ensaístas.

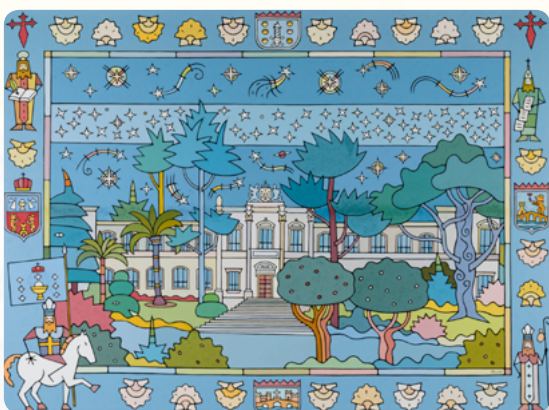
Elena Quiroga (1921-1995)
Escritora española. Foi a segunda muller en entrar na Real Academia Española.

Dalmiro de la Válgoma (1904-1990)
Foi militar, avogado e historiador.

Ademais, o Parlamento de Galicia acolle unha variada e valiosa colección de arte galega contemporánea, pintura e escultura polo que merece unha visita á sede da primeira institución de Galicia.



Vidreira do hemiciclo
Isaac Díaz Pardo



O Parlamento de Galicia
Jorge Serafín Peteiro Vázquez



Escultura en pedra Santiago Apóstolo
Antonio García Patiño



Escultura en pedra Santiago Apóstolo
Antonio García Patiño
Pintura O Can Azul
Xaime Quessada

Actividades

ACTIVIDADES DO TEMA 1

1. Investiga

- a) Busca o nome de Galicia e os seus símbolos.
- b) Que é o Estado das autonomías, cales son as súas principais características e institucións.
- c) No mapa de España, escribe o nome de cada Comunidade Autónoma (CCAA).

2. Debate

Falade sobre o Estatuto de Autonomía de Galicia en función do que atopastes na actividade.

ACTIVIDADES DO TEMA 2

1. Traballo en grupo

- a) Que é a democracia? (Indicar que se pode ver na guía).
- b) Poñer exemplos, por grupos, dos valores democráticos indicados (liberdade, igualdade, tolerancia, xustiza).

2. Debate

Falade sobre dereitos fundamentais, igualdade, violencia e diversidade.

ACTIVIDADES DO TEMA 3

1. Investiga

- a) Que usos tivo o Pazo do Hórreo antes de converterse en Parlamento de Galicia? (Podes atopar información na guía).
- b) Debuxa o mapa de Galicia e marca nel a súa capital, onde se localiza o Parlamento galego.

2. Exposición

- a) Busca información sobre as 3 sedes nas que se estableceu o Parlamento de Galicia (Traballo por grupos).
- b) Cales son os seus nomes (podes velos na guía) e a que se dedican na actualidade?

ACTIVIDADES DO TEMA 4

1. Investiga

(Podes atopar parte da información na guía)

- a) Que é unha lexislatura?
- b) Que é unha moción de censura?

2. Traballo en grupo e exposición

(Cada grupo traballará sobre un concepto: Municipio, Comunidade Autónoma, Estado e Unión Europea)

- a) Pon un exemplo que coñezas.
- b) Indica o número de habitantes, quen goberna e os seus símbolos.

ACTIVIDADES DO TEMA 5

1. Investiga

- a) Cales son os Grupos Parlamentarios? (Podes mirar a páxina do Parlamento).
- b) Quen preside o Parlamento? (Busca na guía).
- c) Busca na guía quen forma a cámara galega e indica as súas funcións.

2. Exposición

Investiga quen é o portavoz de cada grupo parlamentario neste momento. Podes buscar na páxina web do Parlamento.

ACTIVIDADES DO TEMA 6

1. Exposición

(Traballo por grupos).

Cada grupo elixirá un aspecto da vida escolar que está regulado por normas, como as aulas ou os patios de recreo. Explicarán se as normas favorecen a convivencia, se é necesario cambialas, ou incluso engadir algunha máis.

ACTIVIDADES DO TEMA 7

1. Investiga

Quen pode participar na elaboración de proposicións non de lei? (Revisa na web do Parlamento, no apartado de Participación Cidadá, a información sobre as proposicións non de lei e sobre quen pode promover a súa presentación).

2. Traballo en grupo

Elabora preguntas para enviar ao Parlamento.

ACTIVIDADES DO TEMA 8

1. Investiga

Unha sala da biblioteca do Parlamento de Galicia leva o nome de Ricardo Carballo Calero. Quen foi este persoeiro? (Podes consultalo na túa guía, a través de internet, ou pedirlle recursos bibliográficos ao teu profesor ou profesora).

2. Traballo en grupo

Accede ao apartado de arte da páxina web do Parlamento.

Podes copiar a seguinte ruta no teu navegador:

<http://www.parlamentodegalicia.es/arte/>

Debeses escoller 3 obras de diferentes autores da colección de arte do Parlamento e explicar coas vosas palabras o que vedes nelas e o motivo de elixir esas 3 obras.

APÉNDICES

Mapa de Galicia

Mapa autonómico de España

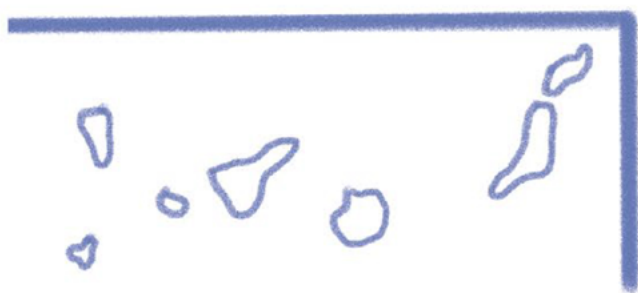
Hemiciclo Parlamento de Galicia

Mapa de Galicia

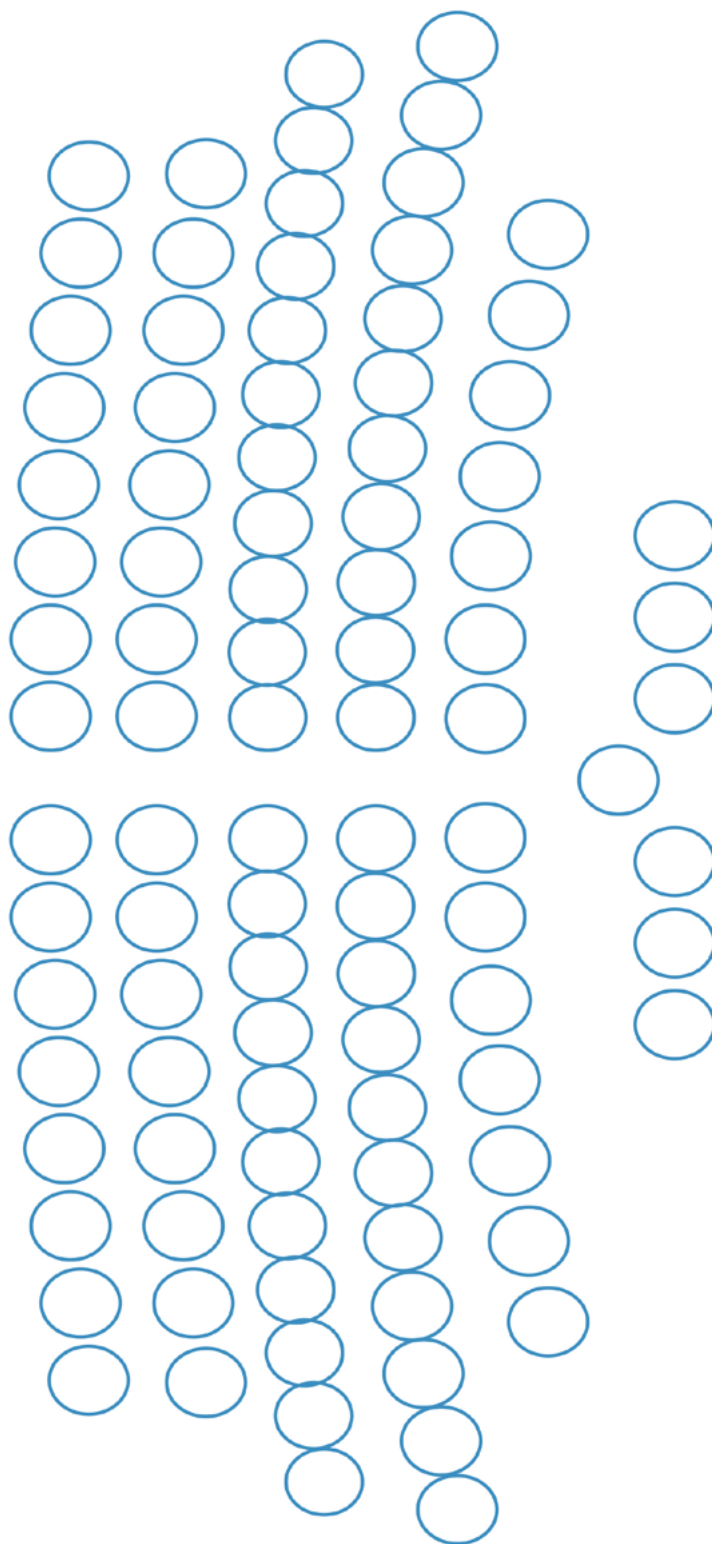


+ 10,000 habitantes. FONTE: IGE 2017

Mapa autonómico



Hemiciclo



Edición: Parlamento de Galicia

Colaboración: Federación Autismo Galicia

Equipo de validación: Rede de entidades da Federación Autismo Galicia

Os símbolos pictográficos utilizados nesta guía son propiedade do Goberno de Aragón e foron creados por Sergio Palao para ARASAAC (<http://arasaac.org>) que os distribúe baixo licenza Creative Commons (BY- NC-SA).



Colabora:

